

Beleidsnotitie 2018 – 2022 van de Erfgoedcommissie Hof van Twente



6 september 2018

Foto omslag zomer 2018: toestand van de dwarsritschuur op Erve Odinc aan de Seinenweg 2 in Markelo. Na jaren van overleg is de impasse doorbroken en zal deze schuur hersteld worden en een nieuwe functie krijgen. Daarmee is het ensemble van Erve Odinc met een rijksmonumentale status weer compleet.

Verantwoording van de voorzitter

De Erfgoedcommissie heeft de eerste zes jaar er al op zitten. Het is voorbij gevlogen! Bijzonder is dat in al die jaren de samenstelling van de commissie niet gewijzigd is. De leden zijn goed op elkaar ingespeeld, de taakverdeling is helder en de gezamenlijke ambitie om het DNA van de gemeente Hof van Twente in de vorm van de gebouwde omgeving te versterken is hoog.

De Erfgoednota 2012-2017 is qua doelstellingen vrijwel geheel gerealiseerd. Het wordt nu tijd een nieuwe Erfgoednota te presenteren voor de periode 2018- 2022, die past bij de actualiteit van de komende jaren. Want ook erfgoedbeleid is onderhevig aan nieuwe ontwikkelingen. Dat is bijvoorbeeld te zien aan de enorme belangstelling voor het verduurzamen van monumenten. Hieronder een kort overzicht van de essentie van de hoofdstukken uit deze nieuwe Erfgoednota.

Hoofdstuk 1 is een verantwoording over de werkzaamheden van de commissie en sluit af met een matrix met een overzicht van de gehaalde doelen. Een tweetal doelen is niet gehaald en dat wordt nader gemotiveerd.

Hoofdstuk 2 is het meest theoretische hoofdstuk en toont het belang aan van cultureel erfgoed in onze gemeente. Het genereert een eigen identiteit. Ook de waarde van monumenten als economische drager wordt belicht. De conclusies zijn deels vaststellingen en geven tevens de denkrichting voor de komende jaren aan.

Hoofdstuk 3 geeft aan waarom het belangrijk is meer aandacht te besteden aan gebouwen uit de Wederopbouw (1940-1965). Op dit moment kent de lijst van 400 monumenten slechts één pand uit die bouwperiode. Om die reden heeft de Erfgoedcommissie een aantal Highlights geselecteerd en voorzien van een deugdelijke redengevende beschrijving. Met de mogelijkheid daarmee het proces te starten tot aanwijzing als gemeentelijke monumenten.

Hoofdstuk 4 vraagt aandacht voor de cultuurhistorische waarde van invalswegen. Die wegen vormen al eeuwenlang de verbindingen tussen de kernen. Het is van belang de komende jaren een uitgebreide nota te schrijven over die invalswegen. Dit hoofdstuk legt met het format de basis voor de te schrijven nota.

Hoofdstuk 5 gaat over het verduurzamen van monumenten en benoemt een pakket aan maatregelen

Hoofdstuk 6 geeft een verantwoording voor het uitgavenpatroon van het monumentenbeleid.



Voorzitter Evert Jan Krouwel

Inhoudsopgave

Hfst 1 - Verantwoording erfgoedbeleid afgelopen 5 jaar	p.1
Hfst 2 - Het belang en de waarde van erfgoed voor de gemeente Hof van Twente	p.10
Hfst 3 - Selectie Highlights Wederopbouwperiode	p.15
Hfst 4 - De cultuurhistorische waarde van invalswegen	p.51
Hfst 5 - Het verduurzamen van monumenten	p.55
Hfst 6 - Een financieel verantwoord erfgoedbeleid	p.59

Hfst 1 - Verantwoording erfgoedbeleid afgelopen 5 jaar

Inleidend

De Erfgoedcommissie is in maart 2011 geïnstalleerd en presenteert in maart 2012 een Erfgoednota, die met een gezonde ambitie voor een periode van 5 jaar een aantal doelen stelt. Dit hoofdstuk beschrijft vooral wat er wel en niet is gerealiseerd qua doelen en geeft een duidelijke motivering aan.

De beantwoording van die hoofdvraag splitsen we op in een drietal categorieën:

- De verandering van en invloed op processen binnen de gemeente
- De inhoudelijke kant op basis van de expertise van de commissie
- Communicatie en transparantie als noodzakelijke voorwaarden

Deze rubricering zorgt voor meer ordening in de werkzaamheden en doelen van de Erfgoedcommissie. Het hoofdstuk sluit af met een overzicht van het wel/ niet halen van de gestelde doelen in een matrix met een motivering waarom een aantal doelen niet zijn gerealiseerd.



De Erfgoedcommissie van links naar rechts: Wim Kelderman, Jan Willem van Beusekom, Eefje van Duin, Evert Jan Krouwel, Diederik Roeterdink en Mark van het Bolscher

De verandering van en invloed op processen binnen de gemeente

Steeds meer komt in het monumentenveld de nadruk te liggen op erfgoed in zijn ruimtelijke context. Het is tenslotte niet alleen het pand dat de belevingswaarde en leefbaarheid versterkt, het is het totaal van het gebied dat invloed heeft op de ervaring. Daarom spreekt de Erfgoedcommissie al in 2011 met de afdeling ruimtelijke ontwikkeling om in een zo vroeg mogelijk stadium bij nieuwe plannen betrokken te worden. En dat is ook daadwerkelijk gebeurd. Zonder volledig te willen zijn op hieronder een overzicht van een aantal objecten/ locaties in chronologische volgorde:

- De herbestemming van het voormalige gemeentehuis in Delden op de hoek van de Langestraat en Rassingplein en inrichting van de openbare ruimte

- De bouw van de aula bij de Hofkerk en de inrichting van de openbare ruimte, alsmede het formuleren van uitgangspunten voor de nieuwe bebouwing aan de Kerkstraat na sloop van enkele panden, grenzend aan de Hofkerk
- De vormgeving en inpassing van de brug in het verlengde van de Twickelerlaan over de N346 en de brug over de N346, die vanuit Stadshagen in Delden de verbinding maakt met Twickel
- De sluis bij Wiene is net als de sluis in Hengelo een rijksmonument. Rijkswaterstaat wil in beide gebouwen aanpassingen verrichten in het kader van ARBO-eisen. Samen met de monumentencommissie Hengelo en de Rijksdienst is overleg gevoerd met Rijkswaterstaat. Die opdracht verbreedt zich, omdat binnen enkele jaren een aantal dienstgebouwen overbodig wordt
- Een korte inventarisatie van de cultuurhistorische waarde van het gebiedje Langenhorsterweg hoek Schoolstraat in Ambt Delden met o.a. de oude melkfabriek
- Op verzoek van de portefeuillehouder over wel/ niet behoud van karakteristieke panden zonder monumentale status aan de Hengevelderstraat 1 en nummer 27 t/m 31 vindt in het voorjaar van 2016 samen met enkele ambtenaren een korte inventarisatie plaats. De panden zijn in slechte staat. De conclusie is de voorgevels zoveel mogelijk te restaureren, dan wel te herbouwen op dezelfde plek of iets teruggeplaatst. Bij de totstandkoming van een eerste rapportage is ook de St. Historisch Goor betrokken. Inmiddels zijn de panden 27 t/m 31 gesloopt
- In de zomer van 2016 is de Erfgoedcommissie uitgenodigd op het terrein van Elementis door de directeur om te spreken over wel/ niet behoud van de schoorsteenpijp met het opschrift Servo. Gezien de BRZO-status van het bedrijf is veiligheid het uitgangspunt van handelen en zou de schoorsteen moeten wijken. Burgemeester Nauta is vanuit haar portefeuille ook betrokken bij het proces. In juni/juli 2017 is op basis van een onafhankelijk onderzoek - verricht door Antea - de conclusie getrokken dat sloop onafwendbaar is.

Soms is bij de beoordeling van een locatie of object afstemming nodig met Welstand om tot een eenduidig integraal advies te komen over de ruimtelijke kwaliteit. Vanuit de afdeling ruimtelijke ordening wordt dan in een vroeg stadium de locatie/ object aan beide gremia voorgelegd om de juiste koers te kunnen bepalen. Gemiddeld 3 tot 4 keer per jaar vindt zo'n overleg plaats. Regelmatig hebben de stadsbouwmeester Endrie Nijhuis en voorzitter van de Erfgoedcommissie regelmatig contact met elkaar. In een aantal gevallen vindt – zeker bij handhavingszaken - een bezoek op locatie plaats.

De inhoudelijke kant op basis van de expertise van de commissie

Verreweg het meeste werk van de Erfgoedcommissie heeft betrekking op het beoordelen en behandelen van bouwaanvragen van eigenaren van monumenten. Dat is in alle gevallen maatwerk en vergt de nodige kennis . Daarnaast levert de

Erfgoedcommissie gevraagd en ongevraagd advies in de vorm van nota's, kleine beleidsstukken en voorstellen in de vorm van richtlijnen. Ook probeert de Erfgoedcommissie een aantal beleidsdoelen uit die eerste Erfgoednota te realiseren. Hieronder een overzicht van de inhoudelijke invulling van die beleidsmatige taak:

- **Beschermd Stadsgezicht Delden**
In 2011 beschrijft Bügel Hajema de karakteristieken van het Beschermd Stadsgezicht Delden in verband met de doorwerking daarvan naar een te actualiseren bestemmingsplan. De net geïnstalleerde Erfgoedcommissie wordt gevraagd om een lijst op te stellen met beeld- en structuurbepalende panden binnen het plangebied. In totaal 68 panden worden met nadere motivering geselecteerd. Deze lijst is in de praktijk uitermate nuttig gebleken om bij sloop en/of verbouwing nadere eisen te stellen om daarmee de karakteristieken van het gebied te behouden of zelfs te versterken

- **Notitie Funerair Erfgoed**
In 2013 schrijft de Erfgoedcommissie een notitie onder de titel "Aandacht voor funerair erfgoed in de Hof van Twente". Reden daarvoor is dat in Nederland een enorme belangstelling bestaat voor begraafplaatsen en individuele graven. De notitie geeft een overzicht van alle wel/ niet in gebruik zijnde begraafplaatsen, inclusief oorlogsgraven en particuliere begraafplaatsen. Sommige begraafplaatsen en graven hebben een monumentale status en ook die worden vermeld. Bijzonder is het tweede deel van de notitie, waarin criteria zijn aangegeven in een matrix om individuele graven te waarderen. In overleg met historische verenigingen hebben zij – vanuit hun lokale kennis en expertise – per begraafplaats een lijst opgesteld van graven, die om verschillende redenen niet geruimd zou mogen worden. Daar is in alle rust aan gewerkt. In mei 2016 hebben de historische verenigingen de resultaten gepresenteerd voor het landelijk bestuur van Terebinth, de beheerder van 200 Joodse begraafplaatsen en de Erfgoedcommissie. Samen met de gemeente is nu het niet ruimen van deze geselecteerde graven geborgd.

- **Richtlijn omgaan met zonnepanelen**
In 2014 krijgt de Erfgoedcommissie veel aanvragen van monumenteigenaren voor het plaatsen van zonnepanelen. Omdat er landelijk geen richtlijnen zijn en ook de Rijksdienst geen brochure heeft hoe hiermee om te gaan, besluit de Erfgoedcommissie zelf een praktisch uitvoerbare set van regels op te stellen. Uitgangspunt daarbij is dat de commissie positief meedenkt, zonnepanelen niet zichtbaar mogen zijn vanaf de openbare ruimte, de bevestiging geen schade mag toebrengen aan het monument en reversibel is. Ook procedureel zijn regels vastgelegd. In de Erfgoednota 2018-2022 krijgt dit thema veel meer aandacht en wordt in een bredere context geplaatst.

- **Beschermd Stadsgezicht Diepenheim**
 In 2014 vraagt de gemeente of de Erfgoedcommissie het complete onderzoek wil verrichten voor het Beschermd Stadsgezicht Diepenheim. Ook hier geldt dat een beschrijving naar de karakteristieke waarden noodzakelijk is ivm de actualisatie van het bestemmingsplan inclusief het onderscheid tussen beeld – en structuurbepalende panden. De ontwikkelingsgeschiedenis heeft de commissie vooral in overleg met de historische vereniging Old Deep'n opgesteld. Aan het plangebied voegt de commissie nog een viertal stadsbiotopen toe, die het plangebied nader versterken. In januari 2015 verzorgt de commissie ook de presentatie van het geactualiseerde bestemmingsplan voor bewoners , belangstellenden en raadsleden.

- **Opstellen digitale Cultuurhistorische Waardenkaart**
 Vanaf 2012 tot het voorjaar van 2018 heeft de Erfgoedcommissie gewerkt aan deze enorme klus. Het opstellen hiervan werd raadsbreed een belangrijke opgave gevonden voor de Erfgoedcommissie in 2012. Het begint met een grondige inventarisatie van de bijna 500 monumenten en het volledig maken van beschrijvingen, toevoegen van fotomateriaal ed.
 Doel van de exercitie is dat letterlijk iedereen, die iets wil weten over een monument, die informatie digitaal kan vinden door die plek op een kaart aan te klikken. Die info is nuttig voor inwoners van de gemeente, ambtenaren, politici en ook toeristen. De commissie heeft hiermee enorm geworsteld. Aanvankelijk zou ontsluiting van die informatie plaatsvinden via Stroomlijn. Inmiddels zijn gebruikers met apps op de mobiel enorm gewend aan Googlemaps. De Erfgoedcommissie heeft voor Googlemaps gekozen en alle basisinformatie is nu aanwezig. Een enorme hoeveelheid werk! Er is veel overleg geweest met de gemeentelijke afdeling ICT. Een digitale CHW-kaart is geen statisch document en moet geactualiseerd kunnen worden. Het is belangrijk goede afspraken te maken wie daartoe bevoegd zijn en welke soorten info toegevoegd kunnen worden. De Erfgoedcommissie is verheugd dat het werk voltooid is en wil ook de medewerkers van ICT bedanken voor hun inzet. De CHW-kaart is in het najaar van 2018 operationeel.

- **Voordracht highlights Wederopbouwarchitectuur**
 In het bestand van bijna 500 monumenten is één gemeentelijk monument afkomstig uit de Wederopbouwperiode. Het gaat om een voormalige school aan de Rozenstraat 2 in Goor. De commissie stelde als doel om een beperkt aantal gebouwen uit de bouwperiode 1940 – 1965 te selecteren. Die zijn elk voorzien van een redengevende beschrijving om daarmee de procedure te starten voor de aanwijzing tot gemeentelijk monument. Het gaat hier om uiteenlopende objecten, zoals boerderijen, winkel/woonhuizen, fabriekshallen

en kerken. In totaal zijn 11 objecten en een ensemble geselecteerd. Hoofdstuk drie beschrijft elk van de voorgedragen objecten.

Communicatie en transparantie als noodzakelijke voorwaarden

De Erfgoedcommissie functioneert bij de gratie van een optimale communicatie. De activiteiten op het gebied van communicatie dienen te zijn gericht op het vergroten van het draagvlak voor erfgoed binnen de gemeente Hof van Twente.

De doelgroepen in de communicatie zijn te verdelen in twee categorieën: de interne en externe doelgroepen. De interne doelgroep bestaat uit ambtenaren, raadsleden en collegeleden van de gemeente Hof van Twente. De externe doelgroep bestaat uit eigenaren en beheerders van het cultureel erfgoed. En daarnaast uit architecten, aannemers, makelaars, historici, onderwijsinstellingen, historische verenigingen, andere inwoners van de gemeente, toeristen, recreanten en andere geïnteresseerden. Via gerichte communicatie kan de kennis en informatie over het in de gemeente aanwezige erfgoed zowel binnen het gemeentelijke apparaat als daarbuiten worden gedeeld, hetgeen van cruciaal belang is voor het behoud en de ontwikkeling van erfgoed. Hieronder een overzicht van de vormen van communicatie:

- Gemeentelijke website
De website is uiterst toegankelijk geworden. Via de homepage van de gemeente klik je op “bouwen en verbouwen” en daarna op “erfgoed” en dan kan een bezoeker alle relevante info inzien, inclusief notities ed. Daarnaast informeert de Erfgoedcommissie burgers via het Hofweekblad
- Jaarverslag
Vanaf 2013 legt de Erfgoedcommissie via een Jaarverslag verantwoording af over haar verrichte werkzaamheden in een jaar. Collegeleden en raadsleden ontvangen digitaal het jaarverslag. De website vermeldt ook het jaarverslag.
- Informatieavond voor eigenaren gemeentelijke monumenten
In november 2016 is voor het eerst een algemene informatieavond belegd op het gemeentehuis in Goor voor eigenaren van gemeentelijke monumenten. In totaal 75 personen hebben de avond bezocht. Het geeft de mogelijkheid om plannen van de Erfgoedcommissie toe te lichten, uitleg te geven over het gemeentelijk onderhoudsbudget en vragen van eigenaren te beantwoorden. In september 2018 vindt een informatiemarkt plaats voor eigenaren van zowel gemeentelijke – als rijksmonumenten. Ook de RCS, het RIBO, de Monumentenwacht, Twentse Erven ed. zijn hiervoor uitgenodigd.
- Contact met B&W en gemeenteraad
De portefeuillehouder Wim Meulenkamp komt met enige regelmaat in de vergaderingen van de Erfgoedcommissie. In de afgelopen jaren is er af en toe overleg met het voltallige College van B&W. Het verheugt de commissie dat

individuele gemeenteraadsleden makkelijk de weg vinden naar de commissie bij actuele zaken omtrent erfgoed. Vaak communiceert de voorzitter van de Erfgoedcommissie met raadsleden.

- Contact met historische verenigingen

De totstandkoming van de notitie Funerair Erfgoed is een proces van bijna 3 jaar geweest. Daarmee is een goede band ontstaan. De historische verenigingen weten de Erfgoedcommissie te vinden en omgekeerd. In Diepenheim is nauw samengewerkt met Old Deep'n bij de notitie in het kader van het Beschermd Stadsgezicht Diepenheim. en vaak vergaderd op hun eigen vergaderlocatie. Met andere verenigingen is met regelmaat overleg bij zaken, die in een bepaalde kern spelen.

- Contact met de Stichting Twickel

De Erfgoedcommissie hecht sterk aan een goede relatie met de Stichting Twickel. Er is veelvuldig telefonisch overleg en mailverkeer, omdat talloze verbouwingen zowel onder ogen komen van de rentmeester als ook besproken worden in de Erfgoedcommissie. Tenminste één keer per jaar is er een overleg, waarbij we op basis van een agenda met elkaar van gedachten wisselen. Onderwerpen, die dan aan de orde komen, zijn bv. de plaatsing van zonnepanelen, het plaatsen van dakramen, subsidieregelingen, herbestemming van objecten, restauratie van monumenten binnen het werkgebied van Twickel ed.

- Open Monumentendag en scholenproject

De jaarlijkse Open Monumentendag is een beproefd middel om monumenten jaarlijks in het tweede weekend van september onder de aandacht te brengen. Tijdens Open Monumentendag worden in Nederland en veel andere Europese landen monumenten vaak gratis voor het publiek opengesteld. Ieder jaar staat een ander thema centraal. Het doel van deze dag is om de publieke belangstelling voor monumenten te vergroten en draagvlak voor monumentenzorg te creëren.

De Erfgoedcommissie levert de voorzitter van de Open Monumentendag in de persoon van Mark van het Bolscher. Ook inhoudelijk draagt de commissie bij om het jaarlijks thema goed te laten passen bij de kwaliteiten van de Hof van Twente. Het scholenproject – gekoppeld aan de Open Monumentendag - is uniek in Nederland. Honderden leerlingen van basisscholen krijgen een aantrekkelijk en niet te zwaar programma, dat leidt tot extra bewustwording van de aanwezigheid van cultureel erfgoed in de Hof van Twente.

Overzicht van het wel/ niet halen van de gestelde doelen

De tabel hieronder geeft in een oogopslag weer welke gestelde doelen uit de vorige Erfgoednota gehaald zijn. De tabel volgt de rubricering van dit hoofdstuk. Daar waar een doel niet gehaald is, volgt onder de tabel een nadere motivering.

Doelomschrijving	Wel gehaald	Niet gehaald
De verandering van en invloed op processen binnen de gemeente		
1- Afstemming met de afdeling Ruimte en Economische Ontwikkeling	x	
2- Afstemming met Welstand	x	
3- Afstemming met Handhaving	x	
De inhoudelijke kant op basis van de expertise van de commissie		
4- Beoordelen en behandelen van bouwaanvragen	x	
5- Inventarisatie van het bestaande monumentenbestand	x	
6- Schrijven van notities	x	
7- Schrijven van kleine beleidsstukken en richtlijnen	x	
8- Opstellen digitale Cultuurhistorische Waardenkaart	x	
9- Voordracht gemeentelijke monumenten bouwperiode tot 1940		x
10-Voordracht gemeentelijke monumenten Wederopbouwperiode	x	
Communicatie en transparantie als noodzakelijke voorwaarden		
11- Efficiënt werkende website	x	
12- Schrijven van jaarverslagen	x	

13- Houden van informatieavonden eigenaren gemeentelijke monumenten	x	
14- Doelmatig contact met B&W en raad	x	
15- Contact met historische verenigingen	x	
16- Instelling jaarlijkse monumentenprijs		x
17-Open Monumentendag en scholenproject	x	

Een tweetal doelen is niet gehaald. Hieronder volgt een nadere motivering.

Voordracht gemeentelijke monumenten bouwperiode tot 1940

De vorige Erfgoednota heeft zwaar ingezet op het komen met een voordracht van 40 tot 55 objecten uit de bouwperiode tot 1940 voor de status van gemeentelijk monument. Daarom was het noodzakelijk te starten met een inventarisatie van alle bestaande monumenten. Die inventarisatie en actualisatie van monumenten is afgerond. In de oude Erfgoednota is terecht al de conclusie getrokken dat de huidige lijst niet evenwichtig is. Dat rechtvaardigt de aanwijzing van een aantal nieuwe monumenten. Immers: de doelstelling is dat de lijst met monumenten een afspiegeling moet zijn van de bouwgeschiedenis van de Hof van Twente. Toch kiest de Erfgoedcommissie hier nu nog niet voor. Waarom?

Bij de herziening van bestemmingsplannen is het een vaste voorwaarde dat de cultuurhistorische waarde in beeld gebracht moet worden. Dat leidt in een aantal gemeenten tot de aanwijzing van structuur- en beeldbepalende panden; vergelijkbaar met bijvoorbeeld dezelfde aanwijzing in Delden en Diepenheim bij de nota's over het Beschermd Stadsgezicht. Daarbij hebben die panden niet de status van monument, is sloop in een aantal gevallen mogelijk, maar moet bij vervangende nieuwbouw wel rekening gehouden worden met het bestaande volume, dakrichting en vorm. In Enschede zijn zelfs hele straatwanden op die manier aangewezen. Het is interessant te onderzoeken in hoeverre deze mildere vorm van bescherming toegepast kan worden. Dat sluit niet uit dat het de komende jaren gewenst kan zijn toch een aantal panden tot gemeentelijk monument aan te wijzen.

Instelling jaarlijkse monumentenprijs

De vorige Erfgoednota vermeldt hierover het volgende:

“ Veel gemeenten kennen een monumentenprijs. Een dergelijke prijs kan worden uitgereikt aan een particulier, maar ook aan een organisatie of instelling. In de gemeente Hof van Twente zou jaarlijks een restauratie kunnen worden beloond. Of een eigenaar die voorbeeldig onderhoud pleegt in het zonnetje kunnen worden gezet, onder het motto 'goed voorbeeld doet goed volgen'. Ook kan een initiatief, dat sterk raakt aan de draagvlakvergroting van cultureel erfgoed, in de schijnwerper worden gezet door die prijs aan de initiatiefnemers toe te kennen.”

In de oorspronkelijke begroting was een bedrag geraamd van 500 euro op jaarbasis. Het is moeilijk om objectief vast te stellen welk initiatief wel/ niet gehonoreerd zou moeten worden. Wie komt wel of niet in aanmerking voor zo'n prijs? Daartoe moeten ook heldere criteria opgesteld worden. Om die reden heeft de Erfgoedcommissie afgezien van het uitreiken van de jaarlijkse monumentenprijs. De hardcore van de Erfgoedcommissie zit in het beoordelen en behandelen van bouwaanvragen. Vervolgens realiseert de aanvrager zijn eigen restauratieplan. Feitelijk zou een prijs vooral op dat proces betrekking moeten hebben. De Erfgoedcommissie heeft besloten om in deze Erfgoednota geen jaarlijkse monumentenprijs op te nemen. Er zijn via de publiciteit ook manieren om aandacht te vragen voor goede initiatieven.

Hfst 2 - Het belang en de waarde van erfgoed voor de gemeente Hof van Twente

Inleidend

De Hof van Twente mag met recht trots zijn op het aanwezige erfgoed. Het grote aantal monumenten, waaronder zes buitenplaatsen in fraai aangelegde landgoederen en de samenhang tussen de kernen en het coulissenlandschap spreken tot de verbeelding. Maar wat is nu eigenlijk het belang en de waarde van erfgoed voor onze gemeente?

Begripsbepaling

Om het belang van erfgoed voor de gemeente in kaart te kunnen brengen is het van belang te bepalen wat we verstaan onder erfgoed. Het begrip erfgoed is afgeleid van het Engelstalige begrip: heritage. Een definitie van dit internationale begrip is niet zomaar te geven. Het is een begrip dat verschillend geïnterpreteerd kan worden binnen verschillende culturen en op verschillende momenten. Erfgoed heeft niet alleen te maken met het verleden maar juist ook met de toekomst. Hoe we tastbare en niet tastbare zaken uit het verleden, zoals bijvoorbeeld gebouwen, herinneringen en tradities, gebruiken in het heden en de toekomst. Het gaat dus in de basis niet alleen om objecten, gebouwen, monumenten of locaties met een historische dimensie. Het gaat ook om verhalen en gebruiken, waarin objecten en structuren in verband worden gebracht met een gebied, een plaats, een regio of een locatie. De definitie die Frijthof in 2007 toekent aan erfgoed geeft het treffend aan:

“iets wat ons uit het verleden wordt toebedeeld of aangereikt met de opdracht er iets mee te doen en het door te geven aan de mensen die na ons komen”.

Deze definitie maakt duidelijk dat erfgoed het product is van betekenisgeving in het heden. Dit is bovendien nauw verweven met ons identiteitsbesef waarover verderop meer. De betekenisgeving van erfgoed en het filteren van informatie over erfgoed kan niet los gezien worden van het persoonlijke referentiekader van het individu. Elk individu filtert informatie over erfgoed namelijk op zijn eigen manier en op basis van zijn eigen normen en waarden, zijn overtuigingen en opvattingen, zijn betrokkenheid en verbondenheid met erfgoed evenals met de bij hem/haar aanwezige kennis en interesse. Voor velen blijkt erfgoed juist een prikkel te zijn, waardoor mensen zich hun verleden bewust zijn. Vanuit het perspectief van de Erfgoedcommissie ligt de focus vooral op de gebouwde omgeving.

Erfgoed en identiteit

Erfgoed kan gezien worden als een mechanisme dat betekenis tot stand laat komen, reproduceert en wat bijdraagt aan identiteit. Of zoals Michiel Flooren het in zijn

proefschrift 'Verbindend Verleden' uit 2015 beschrijft: "de manier waarop in het heden met het verleden wordt omgegaan". Erfgoed komt dus voort uit een proces waarin het verleden betekenis krijgt in het heden en kan niet los gezien worden van lokale en regionale identiteit. De waarde van erfgoed staat daarmee in nauw verband. Niet alleen als het gaat om het willen wonen en werken, maar ook bij het recreëren in de Hof van Twente. Binnen de vrijetijdseconomie is cultureel erfgoed een soort "grondstof voor vrijetijdsbesteding". Hier gaat het om de beleving en het toekennen van betekenis aan locaties, gebouwen en objecten. Met name voor domestic (=binnenlands) toerisme wijst onderzoek uit dat cultureel erfgoed een substantiële impact heeft op de keuze voor een vakantie en vrijetijdsbestemming. Cultureel erfgoed vormt voor bezoekers een belangrijk onderdeel van de Twentse identiteit. Het erfgoed in en van de Hof van Twente levert dus een belangrijke bijdrage aan het streven van de gemeente om meer bezoekers te trekken. Authenticiteit is volgens erfgoedexpert Marieke Steenhuis in de Volkskrant uit 2015 een belangrijke economische factor. Toeristen zijn bereid om verder te reizen als hun vakantiebestemming beschikt over een interessant aanbod aan cultureel erfgoed. Onderzoek van Flooren bevestigt dat voor Twente. De provincie Zuid Holland werkt met zogenaamde Erfgoedlijnen. Dit zijn zeven geografische clusters die cultuurhistorisch rijk, interessant en beleefbaar zijn. Een 'erfgoedlijn' bestaat uit objecten rond hetzelfde thema, die onderling een bepaalde samenhang vertonen. Dat maakt erfgoed zeer aantrekkelijk voor een breed publiek. Een historische landgoederenzone - zoals zij dat provinciaal uitvoeren - zou wellicht in een kleiner verband in onze gemeente aantrekkelijk kunnen zijn. Als Erfgoedcommissie zijn wij van mening dat meer dan ooit ruim baan gegeven moet worden aan vernieuwende initiatieven, die bijdragen aan het leefbaar en beleefbaar maken en houden van het rijke erfgoed in onze gemeente.

Erfgoed en inwoners van de Hof van Twente

Veel inwoners in de gemeente hebben belangstelling voor de geschiedenis van hun woonomgeving. Ook toeristen zijn geïnteresseerd in de historie en de tastbare overblijfselen hiervan. In combinatie met o.a. de natuurlijke omgeving vormen zij het toneel van de "Hof van Twente beleving", zo blijkt uit een enquête uit 2016. Veel inwoners van onze gemeente dragen direct en indirect bij aan het erfgoed van onze gemeente. Dit gebeurt zowel in de kennisontwikkeling, maar ook door het vertellen van de verhalen (storytelling) in verschillende vormen. En natuurlijk genieten de bewoners zelf ook van het aanwezige erfgoed. De meeste vrijwilligers zijn aangesloten of betrokken bij één van de erfgoedorganisaties of historische en oudheidkundige verenigingen en/of musea. De betrokkenheid en maatschappelijke bijdrage van deze organisaties, vrijwilligers en bewoners moet niet onderschat worden. Deze inwoners zetten zich in voor het erfgoed van onze gemeente en zijn daarmee belangrijke ambassadeurs van onze gemeente en haar kernen. Dit is van belangrijke waarde. Het jaarlijkse scholenproject van het gemeentelijk Comité Open

Monumentendagen en diverse andere aanpalende initiatieven in de kernen houdt de geschiedenis levend en geeft die kennis door aan volgende generaties.

Kiezen voor een andere economische benadering

Met de instandhouding van erfgoed zijn hoge kosten gemoeid. Het is legitiem dat overheden bijdragen aan deze kosten wanneer de maatschappelijke baten de lasten voor instandhouding overtreffen. Diverse onderzoekers en erfgoedsspecialisten concluderen dat het economisch rendement van investeren in erfgoed positief is. Toch is dat niet de praktijk. Een andere benadering van ons erfgoed is wenselijk. Bade & Smit stellen in 2007:

“Willen we de baten van ons erfgoed in de meest letterlijke zin ‘zien’, dan moeten we niet zozeer kijken naar de individuele gebouwen en objecten, maar meer naar het gehele ensemble: de binnenstad, het park en de linie. Pas als we deze ensembles gaan beschouwen als kleine bedrijven, kunnen we de baten leren zien en krijgen we ook inzicht in de omvang van de baten. Alles wat waarde heeft betaalt zich immers, vroeger of later, zelf terug.”

De Erfgoedcommissie sluit zich graag aan bij het hierboven genoemde citaat. Er is een duidelijke trend dat bedrijven zich vooral vestigen in cultureel erfgoed op locaties met cultureel erfgoed. Gezien het relatief grote aanbod van monumentale gebouwen in onze gemeente lijkt het daarom zowel vanuit toeristisch als vanuit bedrijfseconomisch perspectief verstandig om zuinig te zijn op het aanwezige erfgoed. Dit betekent dat het in stand houden en het hergebruik hoog op de politieke agenda moeten staan. Herbestemmen gaat boven conserveren. Dat betekent dat soms forse ingrepen aan een object toegestaan moeten worden; maar altijd met respect voor het monument.

Belangrijk is dat die landelijke trend van objectzorg naar omgevingszorg ook in onze gemeente zijn intrede doet. Monumenten staan immers in een straat en een wijk en/of in een meer landelijk ensemble. Er is dus sprake van een gezamenlijke omgeving en identiteit die iets ‘vertelt’ over hoe mensen vroeger leefden, wat men belangrijk vond, hetgeen een reden voor behoud van het ensemble kan zijn.

Betrokken stakeholders hebben allemaal hun eigen belangen en vragen een eigen benadering. Tussen politieke prioriteiten en budgetgrenzen van de gemeente en de bereidwilligheid van de betrokken stakeholders ligt de nodige manoeuvreerruimte. Als Erfgoedcommissie zien wij een verbindende taak voor ons weggelegd.

Economische waardering van erfgoed

De economische waarde van werelderfgoed-iconen, zoals het Colosseum, de Eiffeltoren en de Acropolis trekken een groot publiek en hebben een grote economische waarde voor de omgeving. Ensembles van monumenten en beschermde stads – en dorpsgezichten, die we ook in onze gemeente kennen, kunnen hetzelfde soort effect sorteren. Onderzoek toont aan dat ensembles meer toeristen trekken dan afzonderlijke monumenten. De economische waarde van ensembles komt met name voort uit bestedingen van bezoekers. De waarde van

bijvoorbeeld de Zaanse Schans was aanvankelijk vooral cultuurhistorisch. De verplaatsing van de Zaanse huisjes en molens naar de Zaanse Schans was op zichzelf geen renderende economische activiteit. Door het aanzwellen van de toeristenstroom neemt echter het aantal winkeltjes toe en groeien de bestedingen zodanig dat er sprake is van een hoog economisch rendement.

De erfgoedwaarde van monumenten is groter, wanneer ze als het ware nog in hun natuurlijke habitat staan. Het effect op de waardering en indirect op de vastgoedwaarde in de omgeving neemt toe naarmate de dichtheid en de schaal waarop monumenten aanwezig zijn toeneemt. Bij een beschermd stadsgezicht, zoals bijvoorbeeld in Delden en Diepenheim, geldt dat zelfs tot en met woningen op een afstand van 10 km. Zo genereren monumenten een waardestijging van panden in de directe omgeving. Dat leidt tot een hogere belastingopbrengst (WOZ en toeristenbelasting). De gemeente heeft economische redenen om de toeristenstroom te sturen naar locaties waar de opbrengst voor de gemeente het grootst is.

Al in 2009 staat in de Beleidsbrief Modernisering Monumentenwet de volgende passage:

"dat de waarde van gebouwen, of dat nu monumenten zijn of niet, in een historische omgeving 14 tot 17 % hoger ligt dan die van vergelijkbare panden in een minder waardevolle omgeving. Het effect van een waardevolle en goed onderhouden omgeving is dus significant. Die hogere waarde vertaalt zich vervolgens direct in de gemeentelijke en rijksbelastingen die zijn gekoppeld aan de waarde van panden."

Recent onderzoek toont aan dat Nederlanders het belangrijk vinden dat cultureel erfgoed behouden blijft (bron: [www/monumentaal.nl](http://www.monumentaal.nl)). Na de recente economische crisis is er nu een forse toename van waardering van monumenten in de woningmarkt. Gemiddeld is de verkoopwaarde van monumenten beduidend hoger dan die van reguliere huizen. De locatie en het vaak bijzondere karakter van monumenten heeft hierop een positieve invloed. In de Atlas voor gemeenten, jaarlijks opgesteld door Gerard Marlet, is vrijwel elk jaar te lezen dat steden met veel monumenten niet alleen veel toeristen trekken maar ook kapitaalkrachtige bewoners. Duidelijk is wel dat monumenten zich qua verkoopprijs in het hogere segment bevinden. Dit verklaart dat de woningmarkt voor monumenten vaak nog als kopersmarkt wordt gekwalificeerd. In Overijssel is dit zeker het geval.

In 2013 hebben onderzoekers van Universiteit Twente en de Vrije Universiteit gezamenlijk een onderzoek gedaan naar de economische waardering van erfgoed. De belangrijkste onderzoeksresultaten zijn:

- * Een bottom-up publiek-private benadering is noodzakelijk waarin per project wordt gezocht naar de meest geëigende coalities en instanties en waarbij integraal waardedenken en waardecreatie op gebiedsniveau nodig is (ipv op gebouwniveau).
- * Lange termijn rendement vervangt het korte termijn rendement.

Succesfactoren van het bottom-up model zijn terug te voeren op de coöperatieve houding waarin coalitiepartners precies weten wat hun eigen deelbelang in het project is, daar open over zijn, informatie delen en flexibel zijn. Het zoeken naar passende gebruikers en (duurzame) gebruikersoplossingen voor elk gebouw of monument draagt bij aan de goede ontwikkeling en exploitatie van het gebouw. In die zoektocht speelt de overheid een cruciale rol en levert passend maatwerk.

Gebruikers van monumenten en andere erfgoedlocaties moeten op hun beurt ruimte en tijd krijgen om geleidelijk te investeren in het gebouw en/of het gebied. Doel van de exercitie is om bij de herontwikkeling van een gebied nieuwe dragers te vinden, die het voortbestaan van het cultureel erfgoed voor een lange termijn garandeert.

Conclusies op een rij

- 1- De Hof van Twente bezit een enorme hoeveelheid en verscheidenheid aan cultureel erfgoed
- 2- De monumentale gebouwde omgeving “verhaalt” deels ook de geschiedenis van het verleden
- 3- De inwoners in de Hof van Twente koesteren hun eigen identiteit en hebben een groot historisch besef
- 4- Voor het toerisme is de aanwezigheid van cultureel erfgoed een soort “grondstof voor vrijetijdsbesteding”
- 5- Monumenten moeten niet als afzonderlijke gebouwen worden gezien, maar samen met hun omgeving als een ensemble worden aangemerkt
- 6- Monumenten bevinden zich qua verkoopprijs in het hogere segment en genereren een waardestijging van panden in de directe omgeving
- 7- De gemeente speelt een cruciale rol in de herontwikkeling van gebieden met cultureel erfgoed en moet zich samen met eigenaren en stakeholders richten op een lange termijnontwikkeling.

Hfst 3 – Selectie Highlights Wederopbouwperiode

Inleidend

Er zijn maar weinig gemeenten in Nederland, die panden met een monumentale status uit de Wederopbouwperiode bezitten. Dat heeft vooral te maken met het feit, dat een object in principe pas een monument kan zijn, wanneer het ouder is dan vijftig jaar. En de Wederopbouwperiode loopt van 1940 tot en met 1965. Dat betekent dat een gebouw uit 1965 nu nog maar net een halve eeuw oud is.

Toch hebben steden, die in de Tweede Wereldoorlog ernstig getroffen zijn, kenmerkende panden uit de Wederopbouw inmiddels op de lijst gezet. Het gaat dan om gemeenten, zoals bv. Rotterdam, Arnhem, Nijmegen, Wageningen en Middelburg. In Twente is het vooral de gemeente Hengelo, die in 2007 een groot aantal van dergelijke panden op de lijst van gemeentelijke monumenten heeft gezet. In 2013 zijn zelfs het stadhuis en de Europatunnel in Hengelo tot rijksmonument verklaard.

Kenmerkende elementen van de Wederopbouwarchitectuur zijn:

- een sobere stijl
- het gebruik van nieuwe technieken
- het toepassen van veel prefab-elementen
- doorgeschoten dakkapellen door de dakgoot
- toepassing van lessenaarskappen
- lichte versiering met metalen vormen en betonnen ornamenten
- het gebruik van muurschilderingen door kunstenaars

De Wederopbouwperiode in de Hof van Twente

Van de bijna 500 monumenten is er slechts één gemeentelijk monument uit de Wederopbouw. Het gaat om een voormalig schoolgebouw uit de vijftiger jaren aan de Rozenstraat 2 in Goor. Het pand is nu in gebruik door woningbouwvereniging Viverion en een aantal maatschappelijke instellingen.



Foto's Rozenstraat 2

In 2006 geeft de provincie Overijssel opdracht aan het Oversticht een quick scan op te stellen over de kwaliteit en het karakter van naoorlogse wijken in Overijssel per gemeente. Met de uitdrukkelijke bedoeling daarmee de kennis, de waardering en het hergebruik van het Wederopbouwgoed te vergroten. De nota staat bekend onder

de naam NOBO (= naoorlogs bouwen in Overijssel). Gewerkt is met een drietal categorieën om wijken te beoordelen: A scoort heel hoog, B is in mindere mate waardevol en bij C gaat het om wijken, “die zich niet in positieve zin onderscheiden”. Ook de Hof van Twente is meegenomen in de quick scan in alfabetische volgorde:

- Bentelo (Berkenstr., Beukenlaan, Eikenlaan, O I Vrouwestr), traditionele bouw
Categorie C
- Diepenheim (Lindenlaan, Kuimgaarden) , traditionele bouw Categorie C
- Goor (Scherpenzeelseweg, Kerkstraat, Van Kollaan, industrieterrein De Whee), rijtjeswoningen, traditionele bouw, Categorie C
- Goor (Iependijk, Oude Haaksbergerweg, Gondalaan, J.M. de Bruijnstr) ,
overwegend rijtjeshuizen, traditionele bouw, categorie C

De quick scan toont aan dat op wijkniveau bescherming niet zinvol is. Toch zijn er wel degelijk pareltjes te vinden in de vorm van woonhuizen, al dan niet geschakeld, schoolgebouwen, fabrieksgebouwen, boerderijen, kerken en winkels. Speciale aandacht geeft de Erfgoedcommissie aan het winkelhart van Goor tussen de Wijnkamp en het gemeentehuis. Op 24 maart 1945 bombarderen Amerikaanse bommenwerpers dit gebied. Zeventig burgers worden gedood. Vrijwel alle panden aan de Grotestraat tussen de Wijnkamp en de Spoorstraat liggen in puin. Na de oorlog ontstaat hier een nieuw winkelhart met Wederopbouwarchitectuur. Op de begane grond is een aantal panden enorm aangepast, maar vanaf de eerste verdieping en hoger is de eenheid in architectuur nog steeds goed zichtbaar. De Erfgoedcommissie pleit ervoor dit ensemble van winkels – mede gezien de ontstaansgeschiedenis – een bescheiden vorm van bescherming te geven.



Grotestraat zijde gemeentehuis



Grotestraat hoek Wijnkamp

In het Jaarverslag over 2016 staat de volgende passage over deze bouwperiode: *“De Erfgoedcommissie heeft in 2016 afspraken gemaakt hoe we vorm geven aan het selecteren van panden uit de bouwperiode 1940 – 1965. De gedachte is dat we niet streven naar volledigheid, maar vooral uitgaan van een beperkte selectie van 10 tot 15 highlights op het gebied van Wederopbouwarchitectuur. Dat kunnen fabrieksgebouwen, kerken, scholen, woonhuizen en winkels zijn. De commissie is hard bezig voor elk object een redengevende beschrijving op te stellen met een duidelijke motivatie waarom een pand het waard is opgenomen te worden als gemeentelijk monument. Het streven is om met het aanbieden van de Erfgoednota 2017-2022 ook integraal een hoofdstuk op te nemen over de totale selectie Wederopbouw.”*

De Erfgoedcommissie heeft in gezamenlijk overleg in totaal 11 objecten geselecteerd. Deze objecten worden elk voorgedragen als gemeentelijk monument en vormen een afspiegeling van de typologie van de Wederopbouwarchitectuur. Voor elk object is een redengevende beschrijving opgesteld en daarbij volgt de Erfgoedcommissie een vast stramien. De rubriek omschrijving beschrijft letterlijk hoe het object is opgebouwd en wat de karakteristieke – en behoudenswaardige - elementen zijn. De rubriek waardering geeft aan waarom het object de kwalificatie van gemeentelijk monument verdient.

Als laatste voegt de commissie het ensemble van winkels in Goor toe. De winkels bij elkaar vormen een ensemble en versterken elkaar. Op objectniveau wordt elke winkel gewaardeerd. De Erfgoedcommissie kiest hier voor een lichtere vorm van bescherming en verwoordt dat in de rubriek waardering

Voordracht Wederopbouwpannen status gemeentelijk monument

Op de volgende pagina's volgt de omschrijving van de 11 voorgedragen gemeentelijke monumenten (= feitelijk 8 objecten en 11 adressen) met daaraan toegevoegd het ensemble van winkels in Goor. Belangrijk is te vermelden dat deze selectie gedaan is door de Erfgoedcommissie. De commissie heeft zich daarbij vooral laten leiden door de vraag welke objecten tot de highlights van de Wederopbouw gerekend kunnen worden. Er zijn geen strategische afwegingen gemaakt en met deze selectie is de procedure naar een monumentale status nog niet gestart. Wel zijn de pandeigenaren op de hoogte gesteld van de voordracht in deze beleidsnotitie.

Op basis van dit hoofdstuk kan het gemeentebestuur besluiten wel of niet te starten met de procedure voor aanwijzing van de Wederopbouwpannen tot gemeentelijk monument. Ook is het denkbaar dat de gemeente binnen de selectie kiest voor een aantal te beschermen panden. Of zelfs aan de Erfgoedcommissie vraagt onderzoek te doen naar het aanwijzen van een aantal andere objecten tot gemeentelijk monument.

De aanwijzing van 11 monumenten heeft ook een bescheiden gevolg voor de hoogte van het onderhoudsbudget van de gemeentelijke monumenten. Hoofdstuk 6 gaat daar nader op in.

Rooms-katholieke kerk aan de Goorsestraat 19 te Hengevelde

Inleiding

Kerk, gebouwd in 1953, in opdracht van de Rooms-katholieke parochie Wegdam te Hengevelde, ter vervanging van de door oorlogsschade verwoeste Neogotische kerk. Architect van deze vierde kerk 'op de Wegdam' is R.Th. van Remmen uit Velp.

Omschrijving

Het kerkdorp Hengevelde is ook bekend onder de naam Wegdam. Een waterstaatskerk, gelegen in de tuin van de huidige pastorie, vervangt de eerste kerk. In 1913 volgt de bouw van een neogotische kerk gebouwd met een asymmetrisch geplaatste toren. Deze derde kerk wordt in 1943 zwaar beschadigd door een bombardement en was niet meer te herstellen. In 1953 wordt de eerste steen gelegd voor een nieuwe kerk, gelegen op de hoek van de Diepenheimsestraat. De huidige kerk is daarmee de vierde kerk van Hengevelde.

De Rooms-Katholieke kerk aan de Goorsestraat 19 in Hengevelde is gebouwd naar ontwerp van R.Th. van Remmen uit Velp en in 1954 in gebruik genomen. De driebeukige basilicale kerk heeft een breed middenschip en smalle zijbeuken met een versmalde en verlaagde koorpartij. De fronttoren wordt gedekt door een zadeldak. Links van de voorgevel een achzijdig aangebouwde dagkapel onder een eveneens achzijdig tentdak. De kerk is gebouwd in een aan de Delftse School verwante traditionalistische bouwstijl met vormen onder invloed van de romaanse bouwkunst. Op verzoek van de bouwpastoor werd gebruik gemaakt van een groot formaat baksteen.

Het interieur van de kerk bestond aanvankelijk uit veel materialen uit de oude kerk. De indeling van de kerk was aanvankelijk traditioneel gericht op het priesterkoor. In 1980 werd de indeling gewijzigd. Het altaar bevindt zich thans halverwege de rechterzijde en de banken zijn daar in een halve cirkel omheen geplaatst. De huidige opstelling biedt plaats aan 600 gelovigen. Het oorspronkelijke priesterkoor is nu met een muur afgescheiden van de rest van de kerk en doet dienst als 'dagkerk' voor trouwerijen, doopplechtigheden en koorrepetities. De sacristie bevindt zich direct hiernaast en heeft een deur die uitkomt op de tuin waardoor de pastorie bereikt kan worden.

De pastorie naast de kerk dateert van 1952 en kenmerkt zich door een harmonieuze architectuur die past bij de kerk waarmee het via een verbindingsgang verbonden is. In een deel van de pastorie bevindt zich het secretariaat van de parochie, in de overige ruimtes is een fysiotherapiepraktijk gevestigd. In de tuin van de pastorie staat nog de sacristie van de voormalige Waterstaatskerk (1845 - 1913) die in gebruik is als opslagruimte. De sacristie heeft al een monumentale status.

Waardering

Het object is van algemeen belang vanwege de stedenbouwkundige, architectuur-historische - en cultuurhistorische waarden, die tot uitdrukking komen in:

- Ligging op markant punt midden in het dorp, aan een doorgaande weg.
- Goed voorbeeld van een aan de Delftse School verwante, na-oorlogse traditionalistische bouwstijl
- Goed bewaard gebleven complex van kerk, pastorie en voormalige sacristie
- Vormt met de voormalige sacristie van de eerdere kerk en de pastorie een groen element in het centrum van het dorp

Gegevens

Adres: Goorsestraat 19
Postcode/plaats: 7496 AB Hengevelde
Kad gemeente: Hof van Twente
Sectie:
Naam object: H.H. Petrus en Paulus
Oorspronkelijke functie: kerk
Huidige functie: kerk
Datering kerk: 1954
Datering toren: 1964
Architect: R. Th van Remmen
Annemer: onbekend

Materialen

Gevels: Baksteen
Dakbedekking: Dakpannen
Kozijnen: Houten kozijnen
Bijgebouwen: Aangebouwde Pastorie en voormalige sacristie (in de tuin)

Afbeeldingen

Exterieur



Links: Voorzijde aan de Goorsestraat met links de dagkapel en rechts de pastorie

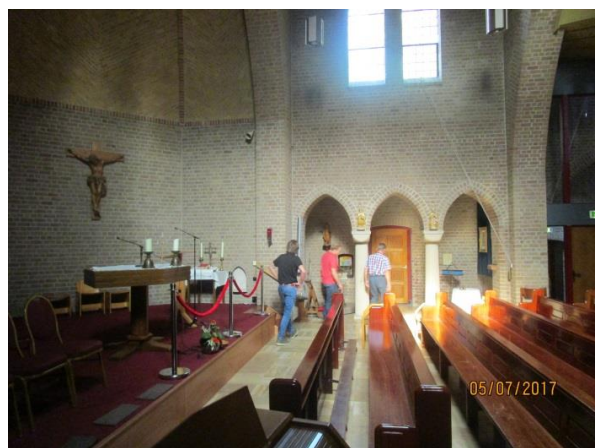
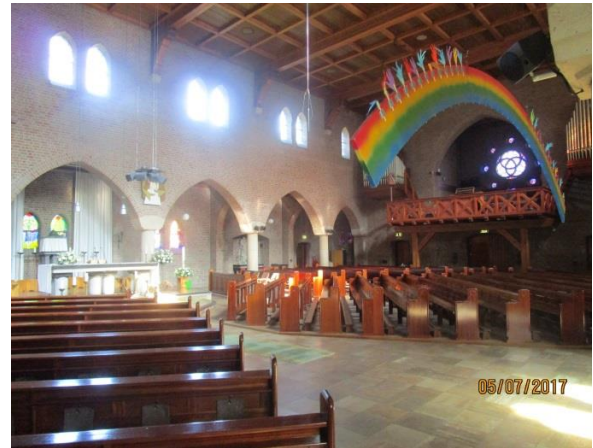
Rechts: zijgevel aan de Diepenheimsestraat, met rechts de dagkapel.



Links: Achterzijde met zijgevel en dichtgezet priesterkoor (waarin thans de dagkerk)

Rechts: achterzijde met dichtgezet priesterkoor (thans dagkerk) en links de sacristie

Interieur



Linksboven: nieuw bankenplan gezien vanaf de ingang en dichtgezet priesterkoor

Rechtsboven: zicht op nieuw plaats van het altaar en ingang onder balcon

Linksonder: Altaar gezien vanuit de zijbeuk waarin het nu geplaatst is.

Rechtsonder: dagkapel in voormalig priesterkoor met deur naar sacristie

Overige afbeeldingen



Linksboven: Zijgevel van de kerk vanuit de tuin

Rechtsboven: Pastorie met aanbouw waarin deur (met pad dat leidt naar de sacristie)

Linksonder: voormalige sacristie (van eerdere kerk) in de tuin van de pastorie

Rechtsonder: zijgevel voormalige sacristie met zijgevel van de pastorie

Boerderij aan de Gorsveldweg 13 te Hengevelde

Inleiding

De boerderij is gebouwd in 1942 in opdracht van de heer G.J. Eetgerink, landbouwer en molenaar. De architect is H.H. Sleiderink te Delden.

Het ontwerp van de boerderij dateert uit 1939 nadat de bestaande boerderij door brand was verwoest. De bestaande gebintconstructie van de afgebrande boerderij is opnieuw gebruikt. Dat is de reden dat de boerderij op zijn oorspronkelijke plek is teruggebouwd. Aan de overzijde van de Gorsveldweg bevond zich de bakkerij, die net als de molen onderdeel was van het familiebedrijf.

Omschrijving

Het geheel is opgetrokken in een donkerrode baksteen (noors of ketting verband) met een terug liggende voeg. De plint bestaat uit een donkere antraciet gekleurde steen met een gelijk gekleurde voeg. Ter plaatse van de Noordgevel is bij het bedrijfs gedeelte een stucplint aangebracht, omdat zich hier de mestvaalt bevond. Het imposante en relatief steile dak van de boerderij is gedekt met een verbeterde Hollandse dakpan in een rode kleur. Het dak toont gelijkenis met boerderijdaken in de polders van na WO II. Door de verspringing van het voorhuis t.o.v. het achterhuis heeft het voorhuis t.p.v. de plek van de in baksteen opgetrokken schoorsteen een plat dak, welke vanaf de begane grond niet zichtbaar is. Aan de zijde van de Gorsveldweg bevindt zich een hooiluk met openslaande deuren.

De voorgevel in een meer traditionele stijl heeft een symmetrische opbouw met een excentrische voordeur. De kozijnen op de begane grond zijn van gelijke vorm (rechthoekig met tussenstijl en dorpel), de bovenraampjes zijn uitzetbaar en voorzien van glas in lood. De onderste ramen zijn naar buiten draaiend. De kozijnen hebben een naar voren liggende onderdorpel, welke tevens dienst doet als raamdorpel en een verbrede tussendorpel en beide op de uiteinden voorzien van zichtbare oren, doorlopend in het metselwerk.

Waardering

Het object is van algemeen belang vanwege de architectuurhistorische -, cultuurhistorische- waarden, die tot uitdrukking komen in:

- Schoolvoorbeeld van een boerderijcomplex in een bijzondere mix van traditionele bouw en Wederopbouw.
- Complex dat in hoge mate authentiek is en in een goede toestand verkeert
- Aanwezigheid van veel authentieke stijlelementen, die horen bij de Wederopbouw

Gegevens

Adres:	Gorsveldweg 13
Postcode/plaats:	7497 NN Hengevelde
Kad gemeente:	Hof van Twente
Sectie:	
Naam object:	-
Oorspronkelijke functie:	Boerderij

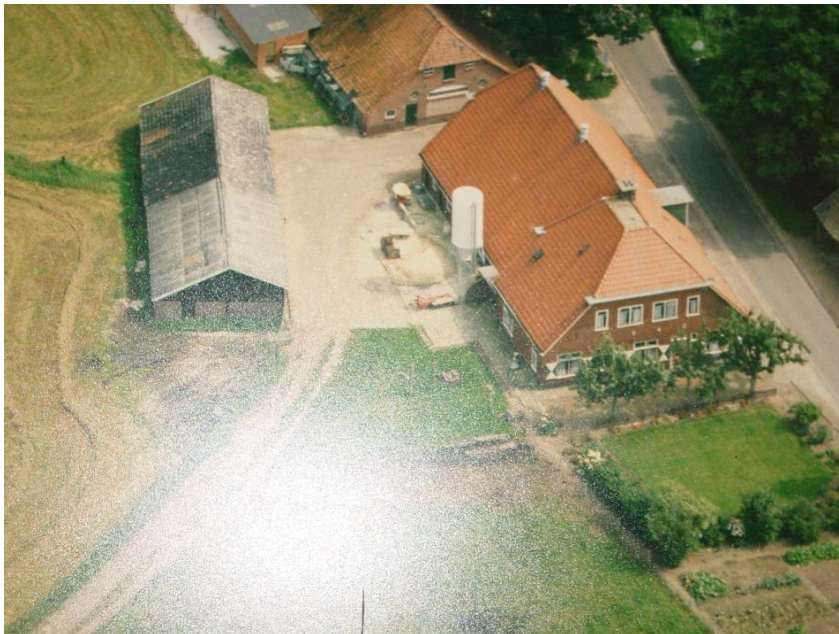
Huidige functie: Boerderij
Datering: 1942
Architect: H.H. Sleiderink
Kapvorm: Zadeldak

Materialen

Gevels: Baksteen
Dakbedekking: Dakpannen
Kozijnen: Houten kozijnen



Boerderij Eetgerink met daarachter de Bolscher molen. foto eind jaren 50.



Het complex met rechts een glimp van de afgebroken bakkerij



Situatie 2017



Lambrisering / kleurstelling binnen.

Fabrieksgebouw aan de Laarstraat 105 in Goor

Inleiding

Nieuwe ververij, opslagruimte voor verf en nieuw laboratorium, gebouwd in 1947/1948 in opdracht van de N.V. Twentsche Stoombleekerij door Bouwkundig Ingenieursbureau G. Beltman & Zonen uit Enschede. De bouwkosten bedragen 150.688 gulden en het is vlak na de Tweede Wereldoorlog de grootste investering op het TSB-terrein. Het is feitelijk een uitbreiding van de oude ververij, die deels gesloopt wordt. Bijzonder is dat de Regge onder het gebouw doorstroomt. Om die reden is een duiker getekend van 1 meter doorsnede in de betonvloer aan de noordwest-zijde.



Linksonder vermelding Regge

Omschrijving

De aanvraag voor de bouw van de Ververij dateert van 10 september 1947 en na goedkeuring door de Schoonheidscommissie van het Oversticht en het Ministerie van Openbare Werken en Wederopbouw neemt het College van B&W op 15 december een besluit. Een zeer korte procedure.

De Ververij bestaat uit een rechthoekige hal van 20 bij 40 meter met een zadeldak met aan één kant daaraan gekoppeld een aanbouw van één verdieping met een plat dak. Aan de andere zijde aansluiting met bestaande opstallen. De hoofdbouw is op de nok (nokhoogte is 9.40 en zijgevelhoogte 6.90 meter) uitgevoerd met een luchtkap (hoogte 11.44 meter) over de volle lengte met aan weerszijden raamkozijnen, die nu dichtgezet zijn met plaatmateriaal. De gevels rondom bestaan uit baksteen. Draggers van de hoofdbouw zijn tien samengestelde betonconstructies uit één stuk van kolommen en spanten. De kopse zuidoostgevel kent in het midden een raampartij vanaf de grond tot aan de nok. Kenmerkend voor Beltman zijn de grote hoge ramen aan de zuidwestgevel. Ook deze ramen zijn nu deels dichtgezet.

AANVRAAG GOEDKEURING VOOR DE UITVOERING NOODIGE GEDISTRIBUEERDE MATERIALEN								
Nr.	Materiaalsoort	Eenheid	Totaal	Te betrekken in				
				Jan.	Febr.	Mrt.	April	Mei.
01	Gezaagd naaldhout	m ³	21,95		21,95			
02	Loofhout	m ³						
03	Rondhout (excl. Heipalen)	m ³						
04	Heipalen	st.						
05	Triplex	m ²						
06	Geïmporteerd zacht board	m ²	15025	vrij				
11	Metselbaksteen	st.						
12	Kalkzandsteen	st.						
13	Straatklinkers (formaat)	st.						
21	Dakpannen	st.						
22	Asbestcement golfplaten	m ²						
23	Mastiek of daklak	kg						
31	Stucadoorsgips	kg						
4	1 Venster - glas	m ²	315,0					315,0
4		glas						
5	2 Wand - tegels	st.	3700				3700	
61	Betonijzer	kg	53420	13420	10.000	10000	10000	10000
6	2 Profielijzer	st	6720	3720	3000			
7	7 Standaarddeuren	st	25			25		

Aanvraag voor benodigde materialen bouw Ververij

Omdat voor de bouw veel schaarse materialen nodig zijn, is toestemming nodig van het Ministerie van Openbare Werken en Wederopbouw. Die toestemming wordt verleend en later nog aangevuld met een "suppletie" van gezaagd naaldhout. De bouw wordt afgerond in 1948.

Waardering

Het object is van algemeen belang vanwege de architectuurhistorische -, cultuurhistorische- en stedenbouwkundige waarden, die tot uitdrukking komen in:

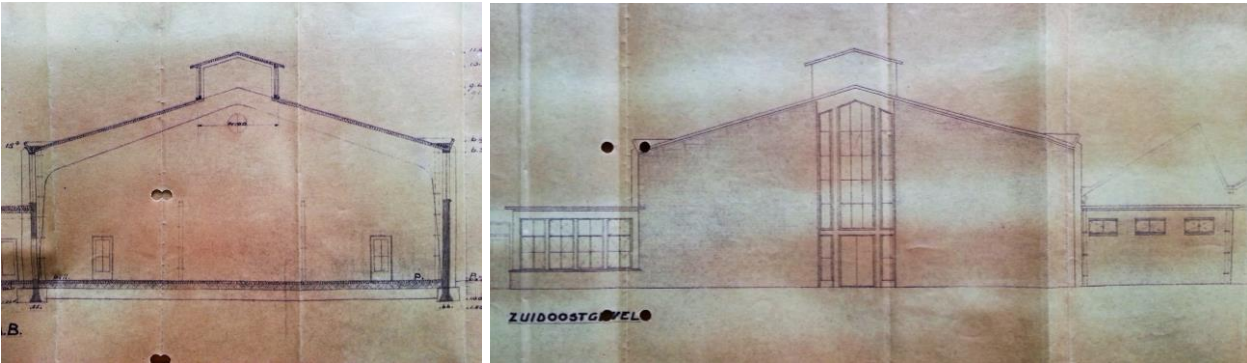
- Beeldbepalende ligging in de richting van de D.J. Bunschotenstraat
- Gaafheid van de hoofdvorm
- De specifieke cultuurhistorische waarde als fabriekshal, die kort na 1945 gebouwd mocht worden met toepassing van gedistribueerde materialen na toestemming door het Ministerie van Openbare Werken en Wederopbouw
- Representant van het oeuvre van Beltman Architecten

Gegevens

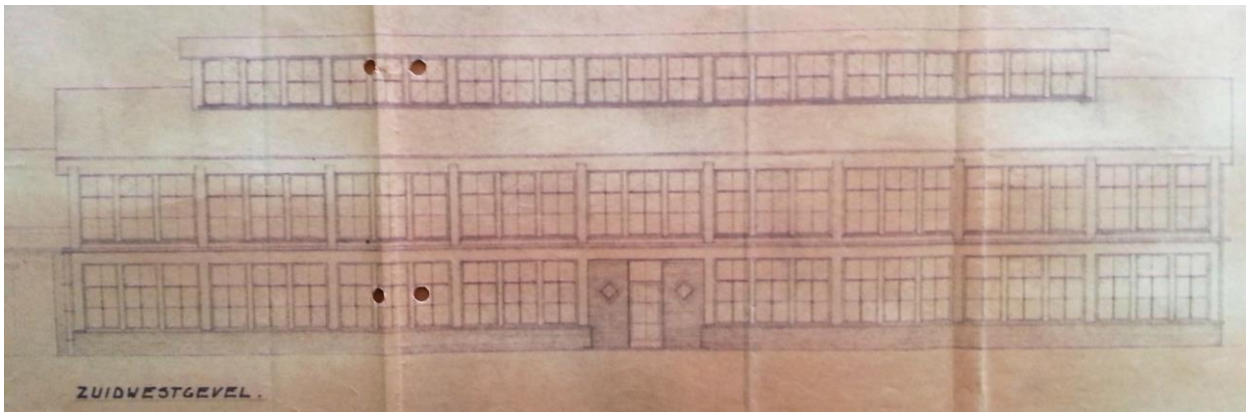
Adres: Laarstraat 105
 Postcode/plaats: 7471 DG Goor
 Kad gemeente: Hof van Twente
 Sectie: C- nr 2386
 Naam object: -
 Oorspronkelijke functie: Ververij en laboratorium
 Huidige functie: -
 Datering: 1947/1948
 Architect: Bouwkundig Ingenieursbureau G. Beltman & Zonen
 Kapvorm: Zadeldak

Materialen

Gevels:	Baksteen
Dakbedekking:	Betondak
Kozijnen:	Houten kozijnen
Bijgebouwen:	Strook in de lengterichting naast de hoofdvorm



Beide kopse gevels



De oorspronkelijke zuidwestgevel met de strook van één verdieping met plat dak



Kopse gevel aan de Bunschotenstraat met aan de voorzijde de aanbouw uit de zestiger jaren



Kopse gevel achterzijde met beplating

Fabrieksgebouw aan de Laarstraat 105 in Goor

Inleiding

Fabriekshal, gebouwd in 1951 in opdracht van de N.V. Twentsche Stoomblekerij en geheel vervaardigd uit prefab-elementen van gewapend beton. De bouw start na de vergunningverlening op 27 februari 1951 en is in enkele weken voltooid. Later in gebruik als tricofabriek en anno 2017 in gebruik als smederij.

Omschrijving

De fabriekshal bestaat uit een rechthoek van 28 meter lengte en een breedte van 16 meter. De kolommen hebben sleuven aan weerszijden, waar prefab-elementen van 2 x 2 meter als puzzelstukje in passen. De gesloten elementen hebben enige versiering aan de buitenkant. De raamkozijnen van gewapend beton hebben dezelfde afmetingen. Deze prefab-elementen zijn in matige conditie. Op een aantal plekken ligt het betonijzer bloot bij de raamkozijnen.

Aan de zuidoostzijde bevinden zich twee schuifdeuren, die feitelijk meteen toegang bieden tot het oorspronkelijk daar liggende spoorlijntracé. De draagconstructie van het dak is nog in een goede staat. Over de nok van het zadeldak is een lichtkap gemonteerd. Het dak heeft een lichte knik naar boven bij de gevels en gaat daar enigszins overheen. Het dak is bedekt met bitume.

Waardering

Het object is van algemeen belang vanwege de architectuurhistorische -, cultuurhistorische- en stedenbouwkundige waarden, die tot uitdrukking komen in:

- Schoolvoorbeeld van een volledig uit prefab-elementen bestaand gebouw, dat in korte tijd gebouwd kon worden
- Gaafheid van de oorspronkelijke hoofdvorm van de fabriekshal
- De aanwezigheid van de originele hoofdconstructie van kolommen met prefab-elementen
- De aanwezigheid van de oorspronkelijke dakconstructie met lichtkap over de volle lengte van de nok van het zadeldak

Gegevens

Adres:	Laarstraat 105
Postcode/plaats:	7471 DG Goor
Kad gemeente:	Hof van Twente
Sectie:	C- nr 3179
Naam object:	-
Oorspronkelijke functie:	Fabriekshal
Huidige functie:	Smederij
Datering:	1951
Architect:	-
Kapvorm:	Zadeldak met lichtkap

Materialen

Gevels:	Prefab-elementen
Dakbedekking:	Bitume-dakbedekking
Kozijnen:	Uitgevoerd in prefab gewapend beton
Bijgebouwen:	Niet van toepassing



Zuidelijk gelegen hoekgevel



Gevel met ruitvormig motief



De fabriekshal vanuit de noord-westelijke hoek met duidelijk zichtbaar de 2x 2 meter metende prefab-elementen. Tevens zichtbaar de lichte knik op de dakuiteinden en de gemonteerde lichtkap



De aantasting van een betonnen raamkozijn door corrosie met blootliggend betonijzer



Een indruk van de constructie binnen met de lichtkap

Fabrieksgebouw aan de Laarstraat 105 in Goor

Inleiding

Goederenpakhuis, gebouwd in twee delen in de periode 1952-1954 in opdracht van de N.V. Twentsche Stoombleekerij door architect. J. Poortman uit Goor met P. Ebbinge uit Enschede als constructeur. De kwalificatie Ruwgoedmagazijn is van toepassing op de functie van het tweede deel. Het is een typisch voorbeeld van een vroege betonschaalconstructie.

Omschrijving

De bouw start met de hal, die het meest zuidwestelijk ligt. Vrijwel direct erna worden nog twee hallen gebouwd. Er is sprake van betonskeletbouw met vullingwanden van metselwerk dik 11 + 5 + 11 spouw. In twee hallen hebben de kopse gevels van baksteen bovenin drie rozetten naast elkaar in staal uitgevoerd. Omdat in het magazijn weinig licht toetreedt, is er bij de bouwaanvraag de vermelding van "kunstlicht" en eveneens "kunstmatige luchtverversing".

Kenmerkend zijn de halfronde betonschaaldaken met op de uiteinden trekstangen door betonnen draagbalken. De dakbedekking vindt plaats door twee lagen ruberoid. In elke hal bevinden zich binnenwerks negen kolommen van gewapend beton. De bouw van deze hallen gebeurt met toestemming van het Ministerie van Wederopbouw en Volkshuisvesting o.a. vanwege het gebruik van schaarse middelen, zoals betonijzer.

Bijzonder is de sgraffito van Wim ten Broek. Deze kunstenaar is vooral bekend door zijn affiches voor de Holland Amerika Lijn en de KNSM. De sgraffito is in goede staat.

Waardering

Het object is van algemeen belang vanwege de architectuurhistorische -, cultuurhistorische- en stedenbouwkundige waarden, die tot uitdrukking komen in:

- Beeldbepalende ligging op de overgang van de Laarstraat in de D.J. Bunschotenstraat
- Gaafheid van de hoofdvorm en voorbeeld van een betonschaalconstructie uit beginjaren vijftig
- Gaafheid en goede staat van het exterieur
- De aanwezigheid van een kunstwerk in de vorm van een sgraffito van Wim ten Broek op de zuidwestelijk gelegen gevel

Gegevens

Adres:	Laarstraat 105
Postcode/plaats:	7471 DG Goor
Kad gemeente:	Hof van Twente
Sectie:	C- nr 3179
Naam object:	-
Oorspronkelijke functie:	Goederenpakhuis/ Ruwdoekmagazijn
Huidige functie:	-
Datering:	1952/1954
Architect:	J. Poortman
Kapvorm:	Halfrond schaaldak

Materialen

Gevels:	Baksteen
Dakbedekking:	Betondak Fusée Ceramique
Kozijnen:	-
Bijgebouwen:	Niet



De zuidwestelijke gevel met de sgraffito van Wim ten Broek.

Drie winkels met bovenwoningen aan de Langestraat 36/38/40 in Delden

Inleiding

Drie “winkelhuizen met bovenwoningen”, gebouwd in 1956 in opdracht van de paardenhandelaar D. van Gelder uit Hengelo. De architect is R.J. Meijerink uit Delden. Op 25 oktober 1956 wordt de bouwvergunning afgegeven onder de voorwaarde dat de gemeente-architect ter plaatse de rooilijn en het hoogtepeil zal aangeven. Dat heeft alles te maken met het feit dat de Langestraat destijds onderdeel was van de E8 en al het verkeer zich door het stadje wurmde. Dat verklaart tevens, waarom het blok iets terug ligt ten opzichte van de naastgelegen oudere bebouwing. Het blok is gebouwd voor de totaalprijs van 60.000 gulden.

Omschrijving

De drie winkelhuizen vormen één blok, uitgevoerd in twee soorten baksteen en voorzien van een licht overkragend zadeldak met dakpannen. Op het dak bevinden zich vier dakkapellen en vier schoorstenen. Het blok is sterk symmetrisch van opzet en redelijk traditioneel gebouwd. Er is geen sprake van een lessenaarskap, televisievensters ed. Wel typisch voor de Wederopbouw is het gebruik van de geelgekleurde baksteen. Idem voor de etalages, die gevat zijn in een betonnen draagconstructie op een lage plint. De drie deuren binnen die constructie geven toegang tot de winkel, waarbij de middelste deur tevens de ingang is voor de tussenwoning. De twee buitenste deuren verschaffen toegang tot de andere bovenwoningen met een trap naar boven. De buitenste winkels zijn in oppervlakte aanmerkelijk kleiner dan de middelste winkel, die ook over twee etalages beschikt. Bijzonder is de aanwezigheid van de drie ijzeren balkonhekken, die allen voorzien zijn van een ster in het midden ervan.

Waardering

Het object is van algemeen belang vanwege de architectuurhistorische -, cultuurhistorische- en stedenbouwkundige waarden, die tot uitdrukking komen in:

- Schoolvoorbeeld van een winkel-woonhuizencomplex in een bijzondere mix van traditionele bouw en Wederopbouw.
- Complex dat in hoge mate authentiek is en in een goede toestand verkeert
- Aanwezigheid van veel authentieke stijlelementen, die horen bij de Wederopbouw
- De iets terugliggende bouw van het blok verwijst naar het gemeentelijk beleid uit de jaren vijftig, waarin de Langstraat een belangrijke doorvoerder was in het internationaal wegverkeer.

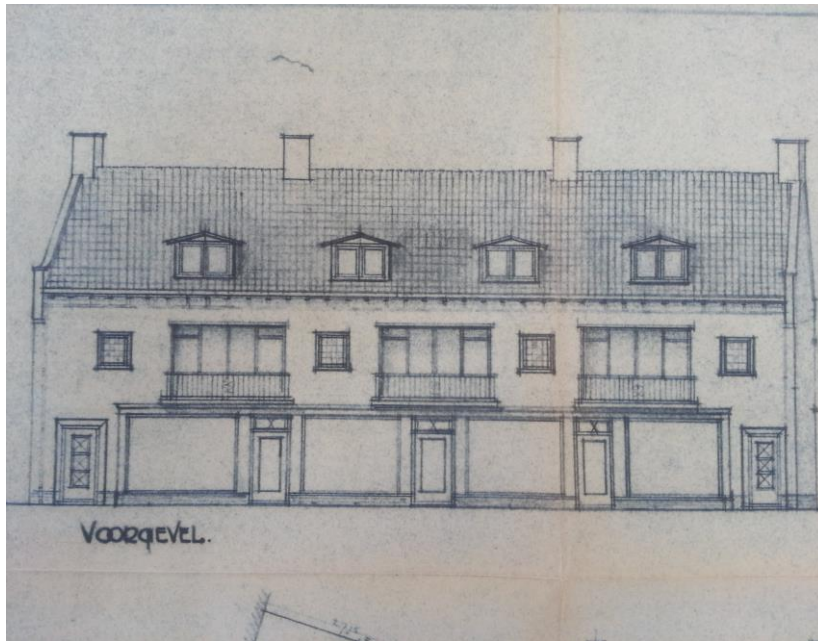
Gegevens

Adres:	Langestraat 36, 38 en 40
Postcode/plaats:	7491 AG Delden
Kad gemeente:	Hof van Twente
Sectie:	A – 3927, 2928, 3929
Naam object:	-
Oorspronkelijke functie:	Drie winkels met bovenwoningen
Huidige functie:	Drie winkels met bovenwoningen
Datering:	1956

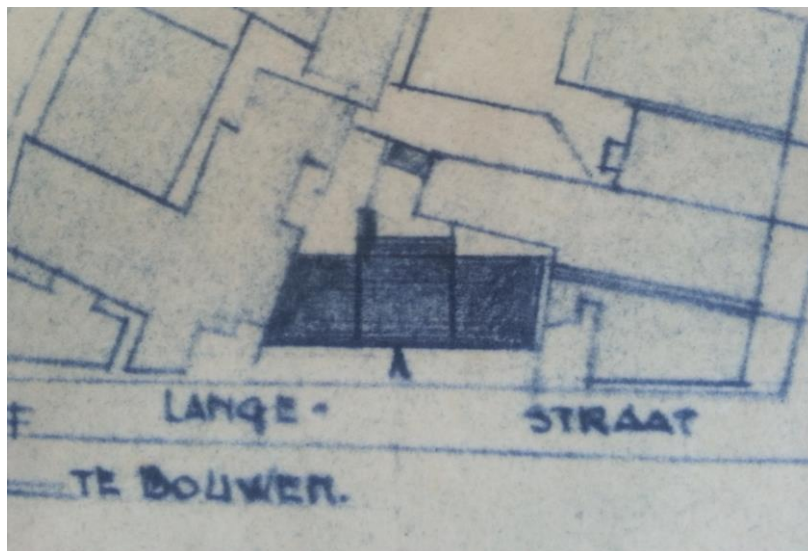
Architect: R.J. Meijerink
Kapvorm: Zadeldak

Materialen

Gevels: Baksteen en beton
Dakbedekking: Dakpannen
Kozijnen: Houten kozijnen
Bijgebouwen: Een schuurtje bij de middelste winkel



Oorspronkelijke bouwtekening uit 1956; opvallend is de sterk symmetrische opzet



De terugliggende rooilijn op 3 meter van de trottoirrand en 6 meter van het midden van de Langestraat



Het blok in de huidige toestand



De betonconstructie bij de etalages en het ijzeren hekwerk met ster

TV Toren Larenseweg 58, Markelo

Inleiding

De TV Straaltoren, TV toren is gebouwd in 1957-1958 in opdracht van de PTT, handelend namens de Nederlandse Omroepzender Maatschappij, Nozema NV uit 's Gravenhage.

Het is een ontwerp van Jan de Ranitz, van architectenbureau Kuiper, Gouweter, de Ranitz en Bleeker te Rotterdam.

De bouwaanvraag werd ingediend in April 1955. De TV toren zou oorspronkelijk worden gebouwd op de Herikerberg, mede in verband met de daar reeds aanwezige terreinhoogte. Dit plan is afgewezen gezien het bezwaar vanwege de aanvliegroute van vliegveld Twente. Op 7 september 1955 werd de bouwvergunning verleend.

De bouwkosten zijn geraamd op f 700.000.

Omschrijving

De tv toren is opgetrokken in beton in de vorm van een glijbekisting en voor het eerst toegepast bij deze toren. Door onwetendheid loopt de eerste 7 meter ca 23 cm uit het lood. De betreffende aannemer gaat failliet. De constructie werd gecorrigeerd.

Het peil van de toren ligt op 12.70+ N.A.P. De toren heeft aan de voet een doorsnede van ca. 12 meter met 12 ribben, welke een voorsprong hebben van 1 meter.

Vanaf de 9e verdieping is deze voorsprong van de ribben 0,50 meter. De eerste 3 verdiepingvloeren liggen elk op een hoogte van ca. 3.90 meter. Vanaf de 4e t/m de 11e verdieping bevinden zich alleen nokken, doch hier ligt geen vloer. Wel zijn de stops van de lift gespaard. Op de 12e verdieping ligt een vloer en vanaf de 17e t/m 25e verdieping ligt een vloer. op de 20e en 21e verdieping bevindt zich de kran met daarin de kantoren. De 20e verdieping kent een zenderruimte, kantine en directieruimte. De 21e verdieping bevat in de binnenkern de bedrijfsruimte en in de buitenkern de rapportageruimte. De 22e verdieping heeft in de binnenkern een bedrijfsruimte en de buitenkern heeft een omloop. De lift gaat tot de 22e verdieping. Het trappenhuis start op 2.45 mtr - peil en eindigt op de 25e verdieping. De trappen zijn uitgevoerd in beton en in het werk gestort met ronde buisleuning.

Waardering

Het object is van algemeen belang vanwege de architectuurhistorische -, cultuurhistorische- en stedenbouwkundige waarden, die tot uitdrukking komen in:

- Beeldbepalende ligging; belangrijk ijkpunt in het landschap
- Schoolvoorbeeld van een Straalzender uit de Wederopbouw
- Complex dat in hoge mate authentiek is en in een goede toestand verkeert
- Aanwezigheid van stijlelementen, die horen bij de Wederopbouw

Gegevens

Adres: Larenseweg 58
Postcode/plaats: 7475 PW Markelo
Kad gemeente: Hof van Twente
Sectie: G- 1585
Naam object: -
Oorspronkelijke functie: TV straal zender
Huidige functie: GSM – en telefoniezenders
Datering: 1958
Architect: dhr. Jhr. Ir. J. de Ranitz, architectenbureau Kuiper,
Gouwetor, De Ranitz en Bleeker te Rotterdam.

Materialen

Gevels: Beton
Dakbedekking: Beton / bitumen
Kozijnen: Staal



foto 1958 totale hoogte toren 173 meter



foto 2007 incl. verlengde mast.



*Het trappenhuis van 2.47-
tot 98.52+*

Rooms-katholieke kerk aan de Onze Lieve Vrouwestraat 3 te Bentelo

Inleiding

Kerk, gebouwd in 1953, ter vervanging van een kleine kerk met de bijnaam "Boterkerk" aan de overkant van de Bentelosestraat, die in 1945 was gebouwd.. Architect van de nieuwe kerk was J. van Dongen. Aannemer was de firma J. Ribberink uit Hengelo. De toren is later voltooid in 1964.

Omschrijving

De driebeukige basilicale kerk met terzijde staande toren is gebouwd in een aan de Delftse School verwante traditionalistische trant, waarin invloeden van de romaanse en vroegchristelijke bouwkunst te herkennen zijn. De voorgevel heeft een narthex en roosvenster. Het interieur wordt gedekt door een open, houten dakstoel.

De ligging van de kerk is overhoeks ten opzichte van het kruispunt, maar daarmee wel oost-west georiënteerd. De kerk is opgetrokken in een vaalgele baksteen en vertoont een enigszins Italiaans karakter. Het interieur is uitgevoerd in schoonmetselwerk, de zijbeuken afgescheiden door zeven gemetselde bogen. De kap wordt ondersteund door houten spanten. Het priesterkoor is naar achteren uitgebouwd. Het interieur van de kerk wordt gesierd door glas-in-loodvensters van Schoenaker uit Oldenzaal. De eenvoudige houten banken bieden plaats aan 550 gelovigen. De naastgelegen pastorie in dezelfde stijl is door een gang met sacristie verbonden met de kerk. De pastorie wordt deels nog gebruikt voor het kerkelijk werk, de bovenverdieping wordt verhuurd.

Op de achter de kerk gelegen begraafplaats een eenvoudige aula in aangepaste stijl en een sierhek aan de OL Vrouwestaat. Met elkaar vormt het een typische Rooms-katholieke enclave.

Waardering

Het object is van algemeen belang vanwege de stedenbouwkundige, architectuur-historische - en cultuurhistorische waarden, die tot uitdrukking komen in:

- Markant herkenningspunt van het dorp; met name door de toren
- Goed voorbeeld van een aan de Delftse School verwante, na-oorlogse traditionalistische bouwstijl gebouwde kerk
- Gaaf bewaard gebleven complex van kerk, pastorie, begraafplaats en aula
- Interessante details, zoals de gebrandschilderde ramen van de regionaal bekende kunstenaar Schoenaker

Gegevens

Adres:	Onze Lieve Vrouwestraat 3
Postcode/plaats:	7497 MA Bentelo
Kad gemeente:	Hof van Twente
Sectie:	
Naam object:	Onze Lieve Vrouw van Altijddurende Bijstand
Oorspronkelijke functie:	kerk
Huidige functie:	kerk
Datering kerk:	1954
Datering toren	1964
Architect:	J. van Dongen
Aannemer	J. Ribberink

Materialen

Gevels:	Baksteen
Dakbedekking:	Dakpannen
Kozijnen:	Houten kozijnen
Bijgebouwen:	Aangebouwde Pastorie

Afbeeldingen

Exterieur



- Linksboven: voorzijde met toren en rechts de pastorie*
Rechtsboven: zijgevel met sacristie en doorgang naar aangebouwde pastorie
Linksonder: achterzijde met sacristie en pastorie (links achter de bosschages)
Rechtsonder: zijgevel aan de Bentelosestraat met (later aangebouwde) toren.

Interieur



*Gebrandschilderd
glas van
Schoemaker*

]

Boerderij, Stokkumerbroekweg 15 Markelo

Inleiding

Boerderij, gebouwd in 1947 in opdracht van H.J. Lammertink. De architect is A. J. Wegereef en J. Scholten te Diepenheim. De tekening is gedateerd 18 september 1946. Op 31 maart 1947 is de bouwvergunning verleend, geregistreerd onder nummer BWBA 4193. De bouwkosten werden destijds geraamd op 46.000 gulden

Omschrijving

Een sabotagedaad aan het spoor in de Tweede Wereldoorlog is er de oorzaak van dat de dichtbij gelegen boerderij de Hunger op nummer 15 en de naastgelegen boerderij de Meijer op 21 september 1944 door de bezetters in brand gestoken zijn. De nieuwe boerderij werd op dezelfde plek teruggebouwd. De afmetingen van de naoorlogse boerderij zijn 13.67 x 30.98 meter.

De bestaande boerderij had een rivierendwarshuis. De nieuwe boerderij werd als hallenhuis teruggebouwd, met het verschil dat deze een tasvloer bezat en een dwarsritgang. Het voorhuis bevat 3 slaapkamers beneden en de mogelijkheid tot slaapkamers op de eerste verdieping. Aangrenzend aan het voorhuis bevindt zich links en rechts de stalling van jongvee, pinken en 11 melkkoeien. In het achterhuis zijn de varkenshokken, paardenstallen en de voerkamer.

Het betreft hier een combinatie van boerderij en dwarsritschuur. De boerderij is voorzien van traditionele schuiframen, een uilenbord in de hoge voorgevel met wolfseind en een afhangende gevel aan de achterzijde. De dwarsritgang heeft terugliggende hoge inrijdeuren met aan weerszijden gemetselde schampstenen.

Waardering

Het object is van algemeen belang vanwege de architectuurhistorische -, cultuurhistorische waarden, die tot uitdrukking komen in:

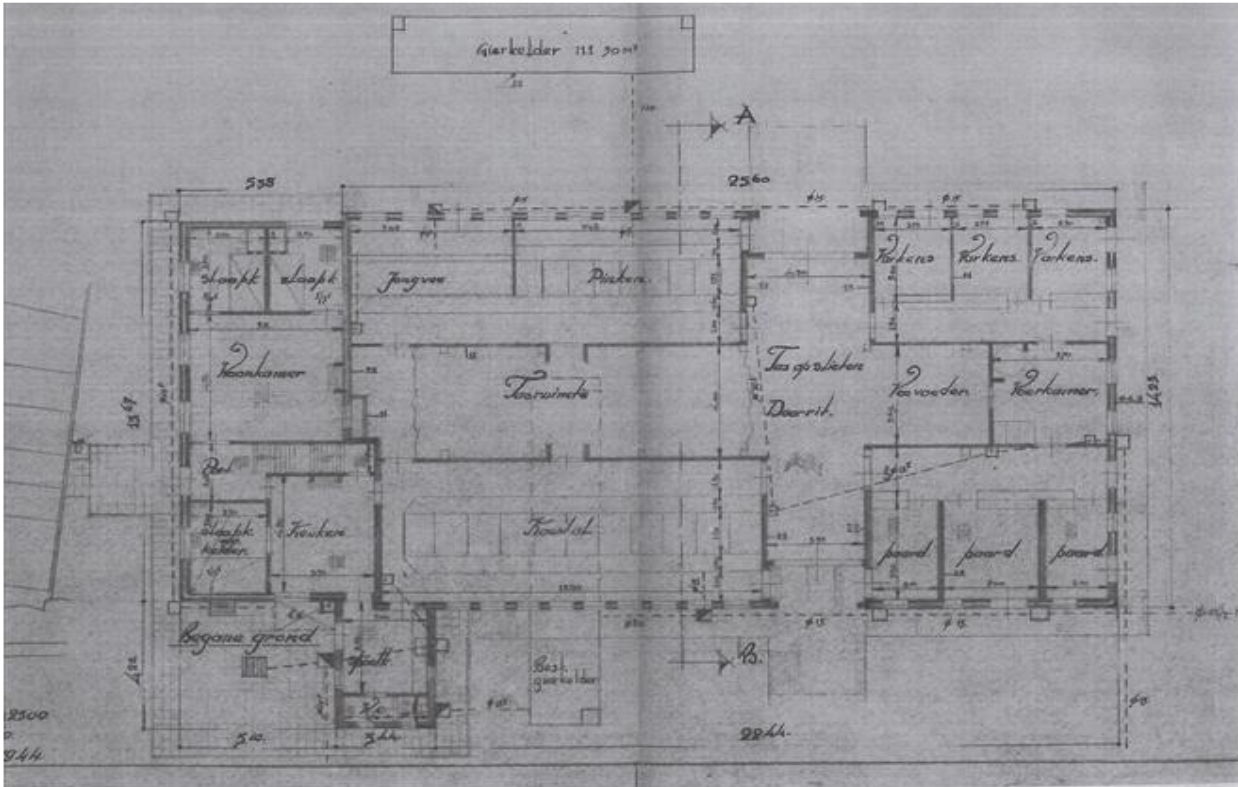
- Schoolvoorbeeld van een boerderij in een bijzondere mix van traditionele bouw en Wederopbouw
- Complex dat in hoge mate authentiek is en in een goede toestand verkeert
- Aanwezigheid van veel authentieke stijlelementen, die horen bij Twentse boerderijbouw
- De positie van de boerderij naast de spoorlijn, waar de sabotage plaatsvond versterkt het geheel.

Gegevens

Adres:	Stokkumerbroekweg 15
Postcode/plaats:	7475 Markelo
Kad gemeente:	Hof van Twente
Sectie:	
Naam object:	de Hunger
Oorspronkelijke functie:	boerderij
Huidige functie:	boerderij
Datering:	1947
Architect:	A J wegereef en J. Scholten
Kapvorm:	Zadeldak

Materialen

Gevels: Baksteen
Dakbedekking: Dakpannen
Kozijnen: Houten kozijnen
Bijgebouwen: Meerdere



plattegrond, oorspronkelijke bouwtekening uit 1946.



Voorgevel met wolfseind en uilenbord



Afhangende achtergevel met uilenbord en in de zijgevel de terugliggende dwarsdoorrit met schapstenen.



Gewelsteen in voorgevel met daarop de rijzende leeuw. 1947

Ensemble van winkel/woonhuizen de Grotestraat 70 t/m 84 en 77 t/m 103 in Goor

Inleiding

De Grotestraat tussen De Wijkamp en het gemeentehuis kenmerkt zich door de aanwezigheid van enkel Wederopbouwarchitectuur. De reden is het verschrikkelijke bombardement op 24 maart 1945, dat aan zeventig burgers het leven kost. Tot die ramp was de Grotestraat op die plek een voorname winkelstraat met fraaie panden.



Foto uit 1925 richting met in de bocht Hotel de Ster



Foto van na de oorlog met de resten van Hotel de Ster en links daarvan een van de eerste wederopbouwpannen op nummer 83

Meteen na de oorlog pakt de gemeente het herstel voortvarend aan. Dat heeft zeker ook te maken met de ondernemers, die zo snel mogelijk hun winkel weer willen voortzetten. De eerste grote bouwaanvragen dateren van 1947. Willem Karel de Wijs wordt gevraagd als supervisor. Een supervisor bewaakt de ruimtelijke kwaliteit van het hele gebied en zorgt voor samenhang tussen de panden. In het gemeentelijk archief wordt bij bouwaanvragen herhaaldelijk zijn naam genoemd.

Nu kunt U de bestektekening gereed maken, en deze door Architect Ir.W.K.de Wijs laten paraferen.

Mijnheer,

Hierbij deel ik U mede, dat het herbouwplan A.J.A. Eykelkamp door de Supervisor Ir.W.K. de Wijs onder voorbehoud is goedgekeurd.

Wij verzoeken U spoedigst op te geven de kleur van de bak- en kunststeen en de kleuren van het buitenschilderwerk.

Citaten uit twee brieven van de gemeentearchitect J.G. ten Raa aan bouwaanvragers over de rol van W.K. de Wijs

Globaal heeft die bouwimpuls geduurd van 1946 tot en met 1960. In die periode zijn de winkelpanden gebouwd aan de Grotestraat 70 t/m 84 en 77 t/m 103. De onderstaande kaart toont de ligging van die panden



Omschrijving

De ondernemers/ eigenaren staan na de oorlog in de rij om nieuw te bouwen op de bestaande percelen. Mooi voorbeeld daarvan is het winkelpand van A. G. Groothuis.



Links de winkel voor de oorlog met daarnaast tekening en foto uit 1952

Opvallend is de samenhang tussen de panden afzonderlijk en de straatwanden als totaal aan beide zijden van de Grotestraat en de straatwand tussen de Wijnkamp en de Schoolstraat. Ongetwijfeld is dat de verdienste van W.K. de Wijs als supervisor. Wat ook meespeelt, is het gegeven het architectenbureau Borghuis & Goorhuis uit Oldenzaal een vijftal panden heeft ontworpen. Overigens woonde P.J. Goorhuis in Goor. De gevels, daken, verspringing in de rooilijn en materiaalgebruik is goed op elkaar afgestemd. De onderstaande drie afbeeldingen illustreren dat.



De Grotestraat in de richting van de Schoolstraat



De straatwand aan de zijde van De Ster en hieronder aan de noordzijde



Natuurlijk is de begane grond in de loop van de jaren vaak aangepast aan nieuwe inzichten omtrent winkel- en etalage-gebruik. De bovenzijde van de panden is vrijwel authentiek en daarmee is de samenhang nog steeds merkbaar aanwezig. Ook de volumes zijn niet veranderd. Dat maakt dit deel van de Grotestraat tot een uniek geheel.



De detaillering van kleine stijlelementen is deels nog aanwezig in het straatbeeld. Zo is de ingangspartij op nr. 77/79 met 4 deuren nog authentiek.



Op nr. 70 is de zijdeur naar de bovenwoning voorzien van een fraai vormgegeven overkapping, die typisch hoort bij de Wederopbouwperiode.

Op nr.83 is de deur uitgevoerd met sierlijk smeedijzer volgens de oorspronkelijke tekening.



Op nr. 84 een vertanding aan de zijgevel met een betonnen deklijst.

Op nr. 70 late Wederopbouw met raampartij en toegangsdeur naar een balkon met ijzeren hekwerk.

Waardering

Het ensemble van winkel-woonhuizen is van algemeen belang vanwege de architectuurhistorische -, cultuurhistorische- en stedenbouwkundige waarden, die tot uitdrukking komen in:

- Schoolvoorbeeld van een winkel-woonhuizencomplex uit de vroege Wederopbouw.
- Duidelijk is de hand van de supervisor te zien, die zorgt voor samenhang en afstemming binnen het complex
- Gaafheid van de oorspronkelijke volumes en aanwezigheid van veel authentieke stijlelementen
- De Wederopbouwpannen in dit deel van de Grotestraat vormen een uniek geheel, omdat ze allen uit dezelfde bouwperiode stammen. Hoe wrang het ook lijkt; het is tegelijkertijd tevens een herinnering aan het bombardement
- Om vrijheid van handelen te geven aan ondernemers en omdat de begane grond bij verreweg de meeste panden niet oorspronkelijk meer is, wordt voorgesteld de benedenverdieping geen monumentale status te geven.

Gegevens

Adres:	Grotestraat 70 t/m 84 en 77 t/m 103
Kad gemeente:	Hof van Twente
Naam object:	Winkel-woonhuizen Sterbuurt
Oorspronkelijke functie:	Winkel-woonhuizen
Huidige functie:	Winkel-woonhuizen
Datering:	1946 - 1960
Architect:	diverse architecten, waaronder Bureau Borghuis en Goorhuis met Willem Karel de Wijs als supervisor
Kapvorm:	Divers

Materialen

Gevels:	steen en deels prefab-elementen
Dakbedekking:	Pannendaken en bitume- dakbedekking
Kozijnen:	overwegend houten kozijnen; deels stalen kozijnen
Bijgebouwen:	Niet van toepassing

Hfst 4 – De cultuurhistorische waarde van invalswegen

Inleidend

Invalswegen spelen een belangrijke rol in de ontwikkelingsgeschiedenis van steden, dorpen en buurtschappen. Zeker voor een gefuseerde gemeente als de Hof van Twente vormen die invalswegen de aloude verbinding tussen de kernen. Het is van belang om op basis van oud kaartmateriaal en de variëteit van de bebouwing de cultuurhistorische waarde van die wegen vast te stellen. Invalswegen zijn niet volgens een samenhangend plan aangelegd, maar hebben zich organisch ontwikkeld en bestaan uit een aaneenrijging van vele verschillende componenten, die historisch te duiden zijn.

De toegenomen verkeersintensiteit maakt dat een aantal van die oorspronkelijke invalswegen zijn vervangen door planmatig aangelegde verbindingswegen. Een mooi voorbeeld is de verbinding van Hengelo naar Goor via de Langestraat in Delden. De N346 langs de noordkant van Delden vervangt de Langestraat. Tussen Hengelo en Delden loopt de oude invalsweg nog parallel aan de N346. Uiteindelijk is de A1 op zijn beurt de vervanger voor de N346 voor het (inter)nationaal verkeer.



Links de oude weg langs de N346 richting Hengelo en rechts “Het witte paard”, dat herinnert aan vervlogen tijden langs de oude invalsweg in Delden

Dit voorbeeld illustreert dat invalswegen soms hun eerdere rol hebben verloren. Toch verraadt de lintbebouwing met oudere gebouwen dat zo'n weg vroeger een belangrijke functie heeft gehad. Feit is dat in Nederland een relatief hoog percentage van de rijks – en gemeentelijke monumenten zich bevindt aan invalswegen.

Doel van de Erfgoedcommissie is om de komende 4 jaar te werken aan het schrijven van een nota over de cultuurhistorische waarde van invalswegen. Daarmee leggen we de structuur en exacte loop van de oorspronkelijke wegen vast. Tevens beschrijven we als commissie de aanwezige cultuurhistorische waarden en geven daarmee een waardering voor die betrokken invalswegen. Dat kan leiden tot een vorm van bescherming voor individuele panden, straatwanden en losse objecten.

Format nota “ De cultuurhistorische waarde van invalswegen ”

De Erfgoedcommissie beseft dat deze opgave een grote klus is. Het onderstaand format is richtinggevend voor de wijze waarop het onderzoek uitgevoerd moet worden.

Inleiding

Doelstelling, ambitie en werkwijze van de Erfgoedcommissie

Hfst. 1 – De hoofdinfrastructuur per periode

Elke kern heeft zijn eigen stelsel van invalswegen. Een aantal daarvan heeft nog steeds de namen, die er in vroeger eeuwen aan werd gegeven. Soms heeft een invalsweg een andere naam gekregen of is aangetast door toenemende bebouwing. Deze nota hanteert de volgende definitie voor een invalsweg:

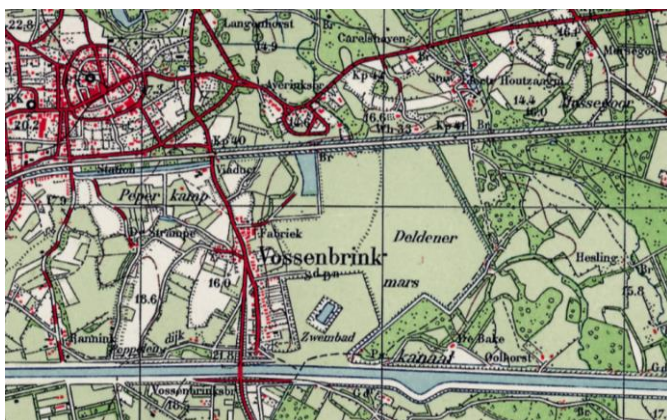
“ Een invalsweg is een ontsluitings- en verbindingsweg, die gedurende lange tijd die functie heeft en als zodanig op kaarten wordt vermeld ”

Kenmerkend voor de oude invalswegen is dat met name vanaf de tweede helft van de 19^{de} eeuw een toenemende verdichting in de bebouwing optreedt in de nabijheid van de kernen. Naast oude boerenerven komen er steeds meer functies langs die wegen, hetgeen wel wordt aangeduid met de term “lintbebouwing”.

Op basis van oude kaarten wordt het stelsel van invalswegen geanalyseerd en vastgesteld welke wijzigingen zich voordoen. Zo heeft de aanleg van bijvoorbeeld waterwegen en spoorlijnen effect op de loop van invalswegen, zoals in Delden.



Deze kaart uit 1890 laat de vrijwel gave kern van Delden zien met aan de westzijde lintbebouwing naar het stadje toe. Om de kern heen ligt een overwegend agrarisch landschap. De spoorlijn doorsnijdt landschappen en verbindingen.



Deze kaart uit 1950 illustreert de groei van Delden buiten de kern. Het agrarisch landschap is verdwenen. De Vossenbrink is een kleine kern geworden. De oude weg tussen Hengelo en Delden bestaat nog, maar wordt twee decennia later vervangen door de N346. Het Twentekanaal doorsnijdt de zuidelijk gelegen verbindingsweg een aantal keren.

Aansluitend op de Canon van de Hof van Twente zal per afgebakende periode een typering volgen en welke hoofdinfrastructuur daarbij past. Interessant is daarbij ook gebruik te maken van verslagen uit die tijd. Zo geeft de beschrijving van dominee Craandijk op zijn tocht door Twente in 1875 een goed beeld van de aanwezige wegenstructuur.

Hfst. 2 – Selectiecriteria voor de waardebeoordeling van te kiezen invalswegen

De Erfgoedcommissie hanteert de volgende selectiecriteria om daarmee invalswegen met elkaar te kunnen vergelijken en te kunnen waarderen:

- 1- De variëteit in bebouwing, inclusief de variëteit in rooilijnen, kaprichting, stijl en vorm van aanliggende objecten
- 2- De aanwezigheid van straatwanden, bestaande uit meerdere panden uit dezelfde bouwperiode
- 3- De aanwezigheid van een cultuurhistorische mix van oude historische objecten en moderne bouw
- 4- Een nauwelijks gewijzigde loop (routing) van invalswegen
- 5- Een gerichtheid op de kern en de hoogste oriëntatiepunten aldaar
- 6- Een historisch gegroeide menging van woon-, werk- en winkelfuncties
- 7- Dezelfde naamgeving als in vroegere eeuwen

Deze zeven criteria worden elk als theoretisch model verbeeld met schetsen en fotomateriaal van werkelijke situaties; vergelijkbaar met de notitie over de karakteristieken van het Beschermd stadsgezicht Diepenheim.

Hfst. 3 – Beschrijving van geselecteerde invalswegen

Alle belangrijke invalswegen binnen de Hof van Twente zullen de revue passeren en langs de lat gelegd worden. Het is niet aannemelijk dat alle invalswegen geselecteerd worden. Via een matrix wordt bepaald wat de meest waardevolle invalswegen zijn en welke delen welke waarde hebben. Het is denkbaar dat van een oorspronkelijke invalsweg een klein deel het predicaat “cultuurhistorische waarde” krijgt.

Voor de uiteindelijk geselecteerde wegen hanteert de Erfgoedcommissie de volgende werkwijze:

- Bovenaan de naam of namen van de betrokken invalsweg
- Een kaartje van het gebied, waarin de weg ingekleurd is met daarbij een korte algemene beschrijving
- De loop, waarin precies is aangegeven welk tracee de oorspronkelijke invalsweg gevolgd heeft
- De functies aan de weg
- Monumentale bebouwing met vermelding van adressen+ korte omschrijving
- Aanvullende opmerkingen

Afgesloten wordt met een uitgebreide foto-impressie met korte omschrijving, waarbij de invalsweg als het ware gevolgd wordt van de ene naar de andere kern.

Deze beschrijving vormt de hardcore van deze nota en betekent dat die invalswegen daarmee op alle criteria beoordeeld worden met de bedoeling dat uiteindelijk een vorm van bescherming gevonden wordt. Er is geen sprake van bescherming van individuele gebouwen, zoals bij rijksmonumenten en gemeentelijke monumenten.

Onder bescherming verstaat de Erfgoedcommissie het volgende:

- Het behoud van het traject/ de routing van invalswegen, voor zover nog aanwezig.
- Het behoud van de zichtbaarheid op herkennings – en oriëntatiepunten, zoals kerktorens en voornamelijk gebouwen, voor zover nog aanwezig.
- Het behoud van historische rooilijnen en bestaande bouwvolumes door ze bij de actualisatie van bestemmingsplannen aan te merken als cultuurhistorisch waardevol
- Het behoud van waardevolle straatwanden door ze bij de actualisatie van bestemmingsplannen aan te wijzen als structuur- en beeldbepalende objecten.
- Het behoud van cultuurhistorisch waardevolle groenstructuren

Een andere optie is om een en ander op te nemen in de Welstandsnota; de mate van bescherming is natuurlijk niet vergelijkbaar met panden met een monumentale status. Veel belangrijker is het dat de Erfgoedcommissie met de nota de politiek overtuigt dat hier een kans ligt om de eigen ruimtelijke identiteit van kernen en/of gebieden in de Hof van Twente te versterken.

Conclusies en aanbevelingen

De conclusies geven een overzicht van de essentie van de nota. In de aanbevelingen doet de Erfgoedcommissie een aantal voorzetten, die op termijn elk voor zich een versterking betekenen voor de zichtbaarheid van oude invalswegen.

Hfst. 5 - Het verduurzamen van monumenten

Inleidend

De voorgaande hoofdstukken geven al aan dat de monumentenzorg is veranderd. Niet alleen kijken we meer naar monumentenzorg in zijn context, zowel de ruimtelijke context, als de invloed van erfgoed op de leefbaarheid, toeristische aantrekkelijkheid en de economische waarde van het pand met gebied. Ook kijken we anders naar de panden, dan toen de monumentenzorg in de huidige vorm in de jaren '60 het leven zag. Toen ging het om behoud van het pand op zich en alleen de panden die zeker vijftig jaar of ouder waren. We denken nu meer mee in ontwikkelingen en in behoud door gebruik, maar ook in beheersing van het energiegebruik. Want dat heel Nederland aan de vooravond staat van een energietransitie weten we allemaal. En terecht ook, want de energielasten rijzen de pan uit!

Het is zoeken naar de juiste balans voor het ontwikkelen van een duurzaam erfgoedbeleid. De grote vraag naar energiebesparende maatregelen overschaduwde soms het historisch karakter van de gemeente en zijn monumenten. Neem als voorbeeld de zonnepanelen, die overal op de daken verschijnen. En dat terwijl andere maatregelen mogelijk minder zwaar wegen op de beeldkwaliteit en tot een grotere besparing in de portemonnee leiden.

Natuurlijk is het niet zo dat monumenten onveranderlijk zijn, maar goed advies en maatwerk zijn van cruciaal belang bij het verduurzamen van monumenten. De wens om een monument energiezuinig te maken kan namelijk wringen met de monumentale waarden. De Erfgoedcommissie van de Hof van Twente zal dan ook de komende beleidsperiode inzetten op het adviseren en begeleiden van eigenaren. En dat betekent niet persé het halen van '*nul-op-de-meter*', maar maatwerk en om prettig(er) woon- en leefklimaat te creëren voor de eigenaren / gebruikers.

Een pakket aan maatregelen

In dit hoofdstuk lichten we toe hoe de Erfgoedcommissie de komende beleidsperiode omgaat met het vraagstuk duurzame monumentenzorg. We zullen ons richten op kennis delen, onder anderen door kennisbijeenkomsten te organiseren, een Toolkit te ontwikkelen voor eigenaren van monumentale panden in de gemeente Hof van Twente, een Loket (Duurzame) Monumenten te openen waar eigenaren laagdrempelig vragen kunnen stellen en informatie kunnen inwinnen, maar ook door de onderhoudssubsidie beschikbaar te stellen voor duurzaamheidsmaatregelen. Hieronder een opsomming van een zestal beleidsvoornemens; rijp en groen, groot en klein van schaal.

Aansluiten bij lopende programma's

De Rijksdienst voor het Cultureel Erfgoed is met hun programma Duurzaam Erfgoed bezig kennis te ontwikkelen over energiebesparende maatregelen bij monumenten. Dit doen zij niet alleen 'intern'; zij organiseren ook regelmatig ronde tafelgesprekken waar kennis gedeeld en gehaald kan worden. De Erfgoedcommissie gaat de komende tijd vaker naar dit soort bijeenkomsten toe en adviseert ook de secretaris van de Erfgoedcommissie om kennisbijeenkomsten bij te wonen. Dit is niet alleen

goed voor het opbouwen van de kennis in huis, ook kan de gemeente Hof van Twente zo laten zien dat zij actief is op het gebied van duurzaam erfgoedbeleid.

Bijeenkomsten voor eigenaren van monumenten

Al tijdens de bewonersbijeenkomst voor eigenaren van gemeentelijke monumenten op 14 november 2016 is een presentatie gegeven over de mogelijkheden voor het verduurzamen van monumenten. Veel eigenaren kwamen na afloop nog 1-op-1 informatie vragen:

- *'waarom tocht het langs mijn en-suite-deuren?'*
- *'mag ik ook dubbel glas plaatsen?'*,
- *'kan ik mijn kap vanaf de buitenzijde isoleren, de pannen moeten er toch af?'*
- *'wilt u ter plaatse komen kijken? We gaan verbouwen en dan zijn tips op energiebesparende maatregelen heel welkom!'*

De Erfgoedcommissie is voornemens om in de komende beleidsperiode kennisbijeenkomsten te organiseren voor monumenteneigenaren, waar naast allerlei andere thema's nadrukkelijk duurzaamheid op de agenda zal staan. Na afloop wordt een kennismarkt georganiseerd; in de 'kraampjes' worden eigenaren 1-op-1 te woord gestaan bij al hun vragen over verduurzaming van hun monumenten.

Toolkit Duurzame Monumenten

De Erfgoedcommissie neemt zich voor een waaier duurzame monumenten te ontwikkelen. Een slimme handreiking en stappenplan voor eigenaren om energiebesparende maatregelen te treffen. De kleinste en meest betaalbare ingrepen hebben namelijk vaak al een groot effect: kierdichting, dikke gordijnen of raamluiken, de kachel een graadje lager, het vochtgehalte in de kruipruimte aanpakken, de verwarmingsbuizen isoleren, enz.

De waaier wordt in de vorm van een pdf ontsloten op de website van de Hof van Twente, maar zou eventueel ook in gedrukte vorm (letterlijk een waaier) of zelfs via een eigen website ontsloten kunnen worden. Zie als voorbeeld de website van Erfgoed Leiden: <https://www.erfgoedleiden.nl/bouwen/duurzame-monumentenzorg>

In de ontwikkeling van deze 'Toolkit' volgen we bestaande voorbeelden. Mogelijk kunnen we ons zelfs beperken tot het verwijzen naar bestaande websites en/of het verstrekken van bestaande waaiers. Een mooi voorbeeld is bijvoorbeeld de duurzaamheidswaaier van stichting ERM, gratis te bestellen via: <http://www.stichtingerm.nl/publicaties/waaier-uw-monument-energiezuinig>

Ook heeft de Rijksdienst voor het Cultureel Erfgoed samen met de provincie Noord-Holland en Gelderland onlangs een website gelanceerd, waar advies kan worden ingewonnen: <http://www.toolkitduurzaam erfgoed.nl>. Dit is een mooie uitgebreide site waar per bouwelement oplossingen voor verduurzaming worden aangereikt. Zoals warmtereflecterende gordijnen, het aanbrengen van simpele kierdichting (tochtwering), tot uitleg over een WTW-systeem (Warmte Terug Win) en na-isoleren van de spouw in de gevel.

De Groene Menukaart (<http://www.degroenemenukaart.nl/amsterdam/homepage/>) is eveneens een heel gebruiksvriendelijke website waar elke gemeente zich bij kan aansluiten. Er wordt op deze site door middel van een animatie (van een pand

passend in die gemeente) duidelijk weergegeven wat er aan verduurzamingsmaatregelen mogelijk zijn.

Kortom: de manier waarop de Toolkit voor eigenaren toegankelijk gemaakt kan worden, wordt nog onderzocht. Maar dat er goede gebruiksvriendelijke kennisoverdracht naar eigenaren toe moet plaatsvinden, mag duidelijk zijn!

Loket Duurzame Monumenten Hof van Twente

Om eigenaren nog beter van dienst te zijn, wordt een 'Monumentenloket' geopend. Op deze manier kunnen eigenaren met vragen actief de gemeente en de Erfgoedcommissie benaderen. Eigenlijk is dit niet meer dan de Erfgoedcommissie nu al doet, maar het gaat om laagdrempelige communicatie. Als eigenaren weten dat ze vragen mogen stellen aan de Erfgoedcommissie, dan gaan ze dat ook actiever doen.

Een manier om de communicatie met de Erfgoedcommissie voor eigenaren wat toegankelijker te maken, is om een contactpagina toe te voegen onder het kopje erfgoed op de gemeentelijke website. Met daarin contactgegevens van het loket erfgoed en een eigen e-mailadres (erfgoed@hofvantwente.nl). Natuurlijk vraagt het inrichten van een dergelijk loket om een communicatiestrategie en de nodige tijd, vandaar dat een nadere uitwerking volgt.

Naast dat eigenaren nu zelf makkelijker de gemeente kunnen benaderen is het van belang zelf ook kansen te signaleren en eigenaren actief te benaderen. Zo kan een eigenaar die met een aanvraag komt voor een verbouwing direct actief geweest worden op energiebesparende maatregelen.

Onderhoudssubsidie voor gemeentelijke monumenten

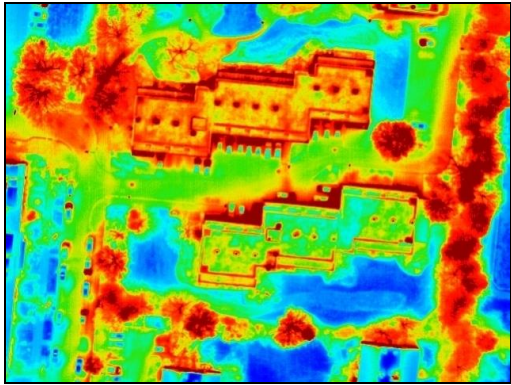
De beschikbare onderhoudssubsidie voor gemeentelijke monumenten kan mogelijk ook ingezet worden voor energiebesparende maatregelen, mits deze in één keer uitgevoerd kunnen worden met onderhoudswerkzaamheden. Om twee voorbeelden te geven: bij schilderwerk en het vervangen van stopverf kan worden besloten monumentenglas te plaatsen en de ramen van kierdichting te voorzien. Of wanneer pannen worden verwijderd, panlatten vervangen en pannen gesorteerd en weer aangevuld, kan ook besloten worden om een hoogwaardige isolatieplaat over het dakbeschot aan te brengen.

Allemaal maatwerk en per geval moet worden bekeken of dit ook echt kan. Soms kan gewoon zelfs dubbel glas worden geplaatst en soms kan een buitendakse isolatie (warm dak) niet worden uitgevoerd omdat de aansluitingen op gevel en goten dan worden gewijzigd. De Erfgoedcommissie is ervoor om mee te denken met de eigenaren en mee te helpen om tot goede plannen te komen. In het geval van energiebesparende maatregelen gaat de subsidiebijdrage iets omhoog om een tegemoetkoming te doen voor deze meerkosten. De concrete uitwerking van deze regeling volgt in het najaar van 2018.

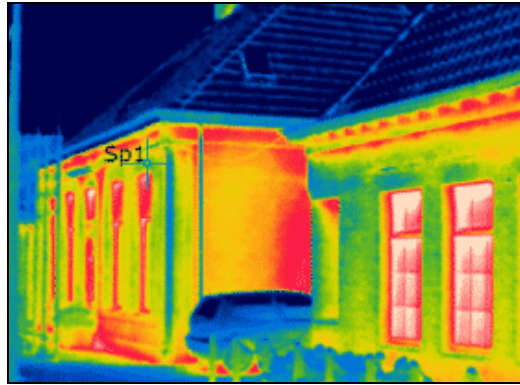
Warmtescan van alle monumenten in de gemeente

In navolging van een aantal andere gemeenten in Nederland, zou de Erfgoedcommissie het aanbevelen dat de gemeente Hof van Twente een warmtescan aanbiedt aan eigenaren. Zo heeft Hilversum aan bijna 750 eigenaren van gemeentelijke monumenten een warmtescan aangeboden. Utrecht biedt 60.000

huishoudens een warmtescan aan, omdat zij in 2030 een klimaat-neutrale stad willen zijn. Leeuwarden heeft in alle wijken rondgereden met een infraroodcamera en alle panden vastgelegd. Hoogeveen heeft vanuit een vliegtuig alle daken vastgelegd. En Zaanstad heeft een prijsvraag uitgeschreven en geeft tien warmtescans cadeau. Kortom: dat de gemeente Hof van Twente een warmtescan aanbiedt, is een kwestie van tijd. Het gaat er hoogstens om onder welke voorwaarden dat moet gebeuren.



Thermische luchtfoto, bron: rtv Oost



Thermografische opname, bron: Energiekeurplus

Hfst 6 - Een financieel verantwoord erfgoedbeleid

Inleidend

Naast de versterking van een aantrekkelijker woon- en werkklimaat voor de eigen inwoners heeft het cultureel erfgoed als specifiek DNA van de Hof van Twente ook nog een grote economische betekenis. Hoofdstuk 2 in deze Erfgoednota toont overtuigend aan dat cultureel erfgoed in Twente een van de belangrijkste factoren is om toeristen te trekken.

Instandhouding van het in de gemeente Hof van Twente aanwezige culturele erfgoed is vooral een zaak van particuliere eigenaren en stichtingen. Omdat voor rijksmonumenten een heel ander regime geldt als voor gemeentelijke monumenten, wordt hieronder een uitleg gegeven voor beide soorten monumenten.

Rijksmonumenten

Voor de rijksmonumenten zijn verschillende landelijke regelingen van kracht (zie <https://cultureelerfgoed.nl>). Het is mogelijk onder allerlei voorwaarden in aanmerking te komen voor het verkrijgen van subsidies en langlopende leningen met een lage rente. Om een subsidieaanvraag te doen volgens de Brim (= besluit rijksregeling instandhouding monumenten) is de eigendomssituatie van belang.

Daarnaast kan een eigenaar van een rijksmonument alle onderhoudskosten fiscaal aftrekken. In 2016 was het kabinet van plan om die fiscale aftrekbaarheid af te schaffen. Het verzet uit zowel de monumentenwereld als van een groot aantal politieke partijen was dermate stevig, dat het kabinet het voorstel heeft ingetrokken. De minister heeft aangegeven in 2017/2018 met een nieuw subsidiesysteem te komen voor rijksmonumenten.

De hoogte van het percentage aan subsidie ten opzichte van de totale restauratiekosten hangt af van de categorie erfgoed (kerken, kastelen, molens, agrarisch gebruikte boerderijen ed). Aangezien de regelingen regelmatig wijzigen, wordt verwezen naar de websites van de Rijksdienst voor het Cultureel Erfgoed, het Nationaal Restauratiefonds en de Belastingdienst Amersfoort met een speciaal bureau voor monumentenpanden in Nederland.

Gemeentelijke monumenten

De Hof van Twente heeft 111 gemeentelijke monumenten. Vanaf 2006 is een onderhoudssubsidie beschikbaar gesteld. Dat ligt voor de hand, omdat eigenaren van gemeentelijke monumenten geen gebruik kunnen maken van de fiscale regelingen en gunstige hypotheekvormen, zoals bij de rijksmonumenten. En na aanwijzing tot gemeentelijk monument kan bij vervanging van bijvoorbeeld dakgoten of een voordeur de eigenaar niet altijd de goedkoopste oplossing kiezen. Zo kan in plaats van een PVC-goot een zinken goot worden voorgeschreven en een standaard voordeur van een bouwmarkt komt zelden tot nooit overeen met de oorspronkelijke voordeur.

De onderhoudssubsidie bedraagt vanaf 2013 35.000 euro per jaar. Het is vooral bedoeld als een stimuleringsubsidie. Vanwege de hogere onderhoudskosten levert de subsidie juist het extraatje om in een verantwoord percentage bij te dragen in de totale kosten. Het beschikbaar stellen kan net het verschil maken om als eigenaar wel of niet te willen investeren in zijn gemeentelijk monumentaal pand. Dat de totale investeringen die eigenaren plegen veel hoger zijn dan de subsidiebijdragen, blijkt uit de tabel op de volgende bladzijde.

Overzicht onderhoudssubsidie voor gemeentelijke monumenten:

jaar	subsidiebedrag	uitgekeerd bedrag	totale investering
2013	35.000	32.163 1)	173.730
2014	35.000	30.256 1)	146.755
2015	35.000	28.453 1)	159.844
2016	35.000	20.026 2)	79,358
2017	35.000	39.067 3)	244.330

- 1) Adressering restbedrag tot 35.000 in volgend jaar bekend
- 2) Laag bedrag door 2 niet beschikte subsidies eind 2016
- 3) Overschrijding budget is compensatie voor 2016

De tabel laat zien dat op 111 monumenten 35.000 euro voldoende is om in de behoefte te voorzien. Dat is in principe 315 euro per monument. Wanneer de lijst van voorgedragen Wederopbouwplannen uit hoofdstuk 3 van deze Erfgoednota tot gemeentelijke monumenten wordt goedgekeurd door de gemeenteraad, ligt het voor de hand om de onderhoudssubsidie mee te laten groeien met een jaarlijks bedrag van 315 euro per monument bovenop de voorgestelde 35.000 euro. Uitgaande van de selectie van 12 uit de bouwperiode tot 1940 - 1965 betekent dat een toename van het budget op jaarbasis van 35.000 tot 38.780 euro. Mocht dit niet lukken, dan zal naar verwachting in de komende jaren het beschikbare budget ontoereikend zijn.

Budget monumentenzorg

Op basis van het jaar 2017 zijn de volgende posten begroot om de monumentenzorg in de periode 2018/2022 te faciliteren:

Omschrijving	Bedrag
Ambtelijke inzet (= 0,7 FTE)	46.200
Open Monumentendag	5.000
Presentiegelden Erfgoedcommissie (incl. km-verg.)	11.000
Subsidie bestaande gemeentelijke monumenten	35.000
Subsidie na verwachte toevoeging van 11 objecten uit de Wederopbouwperiode als gemeentelijk monument (= 11 x 315 euro)	3.465
Donatie en lidmaatschappen (historische ver., SOM, Monumentenwacht enz.)	500
Cultuurhistorische waardenkaart	1.500
Totaal	102.665

Hieronder volgt een uitleg van elke afzonderlijke begrotingspost:

Ambtelijke inzet (= 0,7 FTE)

De afgelopen jaren is de ambtelijke inzet teruggebracht van 1 FTE naar 0.7 FTE. Gezien het aantal monumenten is het beschikbaar stellen van 0,7 FTE beslist noodzakelijk en ook conform de ambtelijke inzet in vergelijkbare gemeenten. De ambtenaar monumentenzorg houdt zich bezig met vergunningverlening, handhaving en subsidieverlening, is secretaris van de Erfgoedcommissie en biedt ondersteuning

bij beleidsmatige zaken.

Open Monumentendag

Het Comité Open Monumentendagen blijft elk jaar net binnen het begrote bedrag van 5000 euro. Een kwart hiervan gaat naar de openingsbijeenkomst op de 2e zaterdag van september; een passend en blijvend product (wandel-/fietsroute, themakaart oid) is hierbij inbegrepen. Een tweede kwart is voor het scholenproject, waaraan jaarlijks 300 tot 350 basisscholieren deelnemen. De inhuur van professionele ondersteuning door de VVV voor promotie, marketing en evenementenorganisatie behelst eveneens een kwart van het budget. Het laatste kwart wordt ingezet voor de artistieke ondersteuning van theatergroep 'Ons Genoegen' uit Diepenheim, inhuur gidsen en/of specialisten) en locatie/reiskosten van de vrijwilligers. Gezien de vele bezoekers bij de opengestelde monumenten, deelname aan het scholenproject en bijdrage aan een groeiend historisch bewustzijn is er sprake van een meer dan gezonde kosten/baten verhouding.

Presentiegelden Erfgoedcommissie (incl. km-verg.)

De Erfgoedcommissie vergadert gemiddeld 6 keer per jaar in de volledige samenstelling met 6 personen. Dat zijn de vergaderingen van de beleidsmatige commissie, die zich bezighoudt met het formuleren van het erfgoedbeleid, schrijven van nota's en vergroten van draagvlak in brede zin. Ook geeft de Erfgoedcommissie gevraagd en ongevraagd advies aan college en raad. Daarnaast vergadert de Erfgoedcommissie gemiddeld 12 keer per jaar met de technische commissie, bestaande uit 4 personen. Zij houden zich voornamelijk bezig met bouwaanvragen van eigenaren van gemeentelijke – en rijksmonumenten, gaan daarover in gesprek met eigenaren en bezoeken zo nodig ter plekke locaties. Ook adviseert de commissie op verzoek aspirant-kopers van een monumentaal object.

Subsidie bestaande gemeentelijke monumenten

Met een dip in 2016 ziet de Erfgoedcommissie kans om elk jaar vrijwel het gehele subsidiebedrag tbv het onderhoud aan gemeentelijke monumenten te besteden. Voor veel eigenaren is de beschikbaarheid van subsidie een goede stimulans om het noodzakelijk onderhoud aan het monument te plegen. De verwachting lijkt gerechtvaardigd dat eigenaren na de informatiebijeenkomst in november 2016 makkelijker de weg weten te vinden voor dit potje. Ook zal de commissie zich actiever opstellen richting eigenaren. Op 111 monumenten is het een bedrag van 315 euro per monument.

Subsidie na toevoeging van 11 objecten uit de Wederopbouwperiode

Omdat de onderhoudssubsidie duidelijk in een behoefte voorziet, ligt het voor de hand bij aanwijzing van een twaalfstal objecten uit de Wederopbouw het budget voor gemeentelijke monumenten te verhogen met een bedrag van 11 x 315 euro. Dat betekent een stijging van het budget tot 38.465 euro. Het is niet de bedoeling om voor de Wederopbouwpanen een aparte subsidiepot in te stellen.

Contributie (historische ver., SOM, Monumentenwacht enz.)

Het betreft hier simpelweg donaties en lidmaatschappen van de gemeente van een aantal organisaties tot een bedrag van 500 euro per jaar.

Cultuurhistorische waardenkaart

Het opstellen van de Cultuurhistorische waardenkaart is een moeizaam proces geweest. Moeizaam, omdat veel gegevens niet klopten en het lastig was om alle objecten in bruikbare categorieën in te delen. Ook ontbraken veel gegevens, zoals de oorspronkelijke – of huidige functie van een gebouw en de leeftijd van een object. Idem voor beschikbaar fotomaterieel. Ook het invoeren van alle gegevens in een vast format gaf de nodige problemen. De Cultuurhistorische waardenkaart is een digitaal en dynamisch product. In het najaar van 2018 is de CHW-kaart operationeel en digitaal beschikbaar.

De komende jaren is een bedrag van 1500 euro zeker nodig om die digitale kaart te vervolmaken, de gebruiksvriendelijkheid te vergroten en aanpassingen te doen voor bv. toeristen, zodat zij met een app die kaart ook maximaal kunnen gebruiken.