



# **LANDSCHAPSONTWIKKELINGSPLAN HAAKSBERGEN EN HOF VAN TWENTE**

**Plan voor landschapsontwikkeling  
gemeenten Haaksbergen en Hof van Twente**

**mei 2005**

***versie vastgesteld door raad***



Landschapsontwikkelingsplan Haaksbergen & Hof van Twente  
Nieuwland Advies, mei 2005





## INHOUD

1	VOORAF.....	5
1.1	Het landschapsontwikkelingsplan.....	5
1.1.1	Het planproces.....	5
1.1.2	Leeswijzer.....	5
1.2	De uitgangspunten.....	6
1.2.1	Het landschap.....	7
1.2.2	Het Kwaliteitsbeeld.....	11
1.2.3	Ontwikkelingen en beleid.....	13
1.3	Probleemstelling en opgave.....	13
2	HET KADER: DE LANDSCHAPSONTWIKKELINGSVISIE.....	17
2.1	De toekomst van het landschap.....	17
2.2	Vier thema's voor de ontwikkeling van het landschap.....	19
2.2.1	Behoud en versterking van de waardevolle ensembles.....	19
2.2.2	Landschappelijke versterking van het watersysteem.....	21
2.2.3	De zorg voor het agrarische werklandschap.....	245
2.2.4	Inpassen van kernen en routes.....	27
3	UITVOERINGSPLAN.....	29
3.1	Gemeentelijke budgetten en prioriteiten.....	29
3.1.1	Haaksbergen.....	29
3.1.2	Hof van Twente.....	29
3.1.3	Accent op het behoud en de versterking van kwaliteit.....	31
3.2	Gemeentelijk regie bij de dynamiek van het landelijk gebied.....	31
3.2.1	Aanwijzingen voor het landschapsplan bij de inpassing van bebouwing in het landschap.....	33
3.2.2	Aanwijzingen voor specifieke landschapsontwerp-opgaven.....	45
3.3	Gemeentelijke projecten; landschapszorg.....	49
3.4	Landschapsontwikkelingsprojecten.....	53
3.5	Organisatie.....	59
	BIJLAGE 1 TABEL OVERZICHT MAATREGELEN PER THEMA.....	63

BEGRIPPEN.....	67
LITERATUUR.....	69
COLOFON.....	71

### Figuren

<i>Cultuurhistorische landschappen.....</i>	<i>6</i>
<i>Landschapsbasis.....</i>	<i>8</i>
<i>Kwaliteitsbeeld.....</i>	<i>10</i>
<i>Kaart ontwikkelingen en beleid.....</i>	<i>12</i>
<i>Landschapsontwikkelingsvisie.....</i>	<i>16</i>
<i>Bouwstenen waardevolle ensembles.....</i>	<i>18</i>
<i>Bouwstenen watersysteem.....</i>	<i>22</i>
<i>Bouwstenen agrarisch werklandschap.....</i>	<i>24</i>
<i>Bouwstenen kernen en routes.....</i>	<i>26</i>
<i>Schetsen ervenontwikkeling.....</i>	<i>38</i>
<i>Kaart projecten landschapszorg.....</i>	<i>48</i>

### Bijlagen; aanwezig op de gemeentehuizen

<i>Inventarisatie landschapselementen: kaarten en bestanden</i>
<i>Werkkaarten landschapszorg</i>



## 1 VOORAF

De gemeenten Haaksbergen en Hof van Twente hebben een landschapsontwikkelingsplan laten opstellen.

Het Landschapsontwikkelingsplan Haaksbergen & Hof van Twente dient een samenhangende visie op landschapskwaliteit te bevatten en de bouwstenen en inrichtingsprincipes aan te geven voor landschapsontwikkeling. Het plan dient bovendien als leidraad voor de rol en werkwijze van de beide samenwerkende gemeenten om deze visie te realiseren door middel van concrete projecten.

Paragraaf 1.1 van dit inleidende hoofdstuk behandelt allereerst de gevolgde procedure van de opstelling van het plan en geeft een toelichting op de opzet en de bedoeling van het Landschapsontwikkelingsplan. Daarna volgt in paragraaf 1.2 een overzicht van de uitgangspunten; het kwaliteitsbeeld en de ontwikkelingen en het vigerend beleid. Dat leidt tot de probleemstelling en opgave in paragraaf 1.3.

### 1.1 Het landschapsontwikkelingsplan

Het planproces is begeleid door een ambtelijke werkgroep (de projectgroep), een niet-ambtelijke klankbordgroep en een stuurgroep met de portefeuillehouders van beide gemeenten.

#### 1.1.1 Het planproces

In het najaar van 2003 zijn de kenmerken en bijzondere waarden van het landschap, de ontwikkelingen en het vigerend beleid onderzocht. In dat verband zijn tevens gebiedsgesprekken gevoerd. Deze oriëntatie heeft geleid tot de opgave voor het landschapsontwikkelingsplan. Het resultaat is vastgelegd in de Uitgangspuntennota.

##### *Visievorming*

Als start van de visievorming zijn uit de opgave twee scenario's voor het landschap afgeleid; één over de kwaliteiten van het agrarische werklandschap en één over de duurzame structuur van het landschap (de

ensembles en het watersysteem). Deze twee scenario's zijn verdiept en bediscussieerd in twee werkbijeenkomsten met leden van de projectgroep en de klankbordgroep.

##### *Keuzenota*

In loop van 2004 is het plan – aan de hand van een keuzenota - twee maal in gemeenschappelijke vergaderingen van de raadscommissies van de beide gemeenten behandeld. Daarna hebben de raadscommissies zich afzonderlijk over het plan uitgesproken. Daarbij zijn de inhoudelijke hoofdlijnen onderschreven en is de voorkeur uitgesproken voor het prioriteren van de zorg voor de bestaande kwaliteit van het landschap, boven het realiseren van nieuwe landschapselementen. Tevens is benadrukt deze voorkeur vooral niet al te absoluut te hanteren. Ook heeft men ervoor gekozen om bij de opstelling van het LOP een nieuwe financiële impuls aan het landschapsbeleid te geven.

##### *Uitwerking en afronding*

De uitspraken van de raadscommissies hebben richting gegeven aan de uitwerking in het Uitvoeringsplan. In dit plandeel is de gewenste relatie gelegd met de reconstructie.

Hier zijn handreikingen opgenomen voor de landschappelijke toetsing en vormgeving van de dynamiek zoals die is beoogd in de reconstructie.

Het planproces is afgerond met een inspraakronde in maart 2005. Op 23 maart 2005 vond een openbare presentatie plaats. De inspraakreacties zijn verwerkt en hebben niet geleid tot aanpassing van het plan.

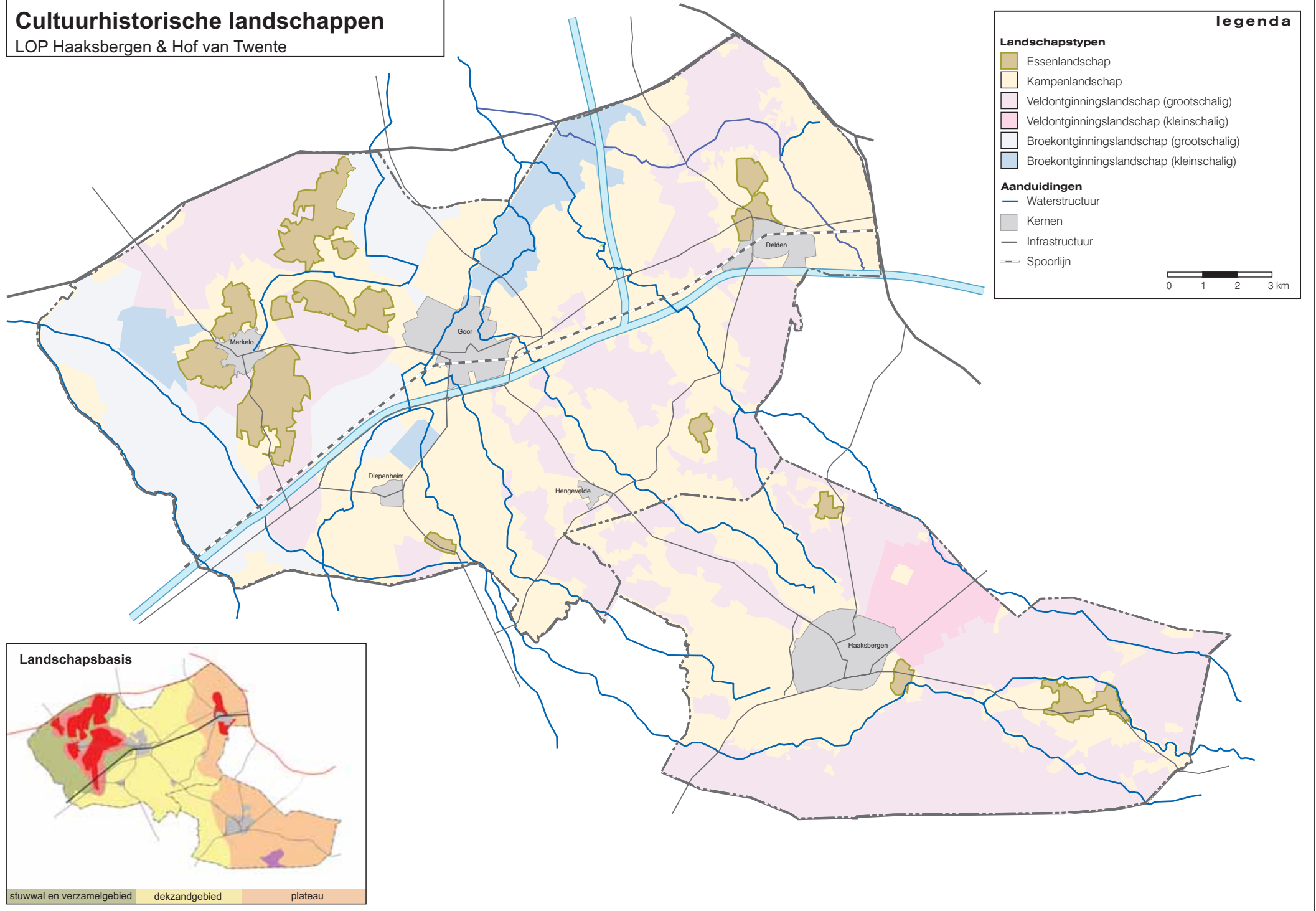
#### 1.1.2 Leeswijzer

Hoofdstuk 2 bevat de landschapsontwikkelingsvisie. Die zal het inhoudelijk kader voor het landschapsbeleid gaan vormen. De visie is uitgewerkt in vier thema's voor ontwikkeling, tot op het niveau van maatregelen.

In hoofdstuk 3 is het uitvoeringsplan voor de realisatie van de visie omschreven. Het uitvoeringsplan is toegespitst op de eigen inzet van de beide gemeenten bij de realisatie van de landschapsontwikkelingsvisie.

# Cultuurhistorische landschappen

LOP Haaksbergen & Hof van Twente



## 1.2 De uitgangspunten

De inhoudelijke uitgangspunten waren al beschreven in de uitgangspuntennota (januari 2004). Voor de inzichtelijkheid zijn de hoofdzaken hiervan opnieuw in dit rapport opgenomen, inclusief de bijbehorende kaarten. Deze zijn het vertrekpunt voor de probleemstelling, de opgave en de visie.

Het gegroeide inzicht tijdens de visievorming is aanleiding geweest voor aanvullingen en enkele correcties.

### 1.2.1 Het Landschap

Ten gevolge van variaties in het reliëf, de ondergrond en het water zijn in het plangebied drie geomorfologische delen te onderscheiden: plateau, dekzandgebied en stuwwal&verzamelgebied (zie figuur landschapsopbouw op het kwaliteitsbeeld).

De verschillen tussen deze drie delen zijn in het verleden aangescherpt door vestiging en ontginning.

In de 20<sup>e</sup> eeuw zijn de verschillen tussen de deelgebieden door de ontwikkeling van het ruimtegebruik afgezwakt, maar niet verdwenen.

#### ***Het plateau***

Het Oost-Nederlands plateau is een licht glooiende hoogte die is ontstaan in de ijstijd. De ondergrond bestaat uit ondoorlatende lagen van keileem en grondmorene. Het plateau vormt de bovenloop en het brongebied van vele beeklopen die noordwestwaarts afstromen.

De grotere kernen Haaksbergen en Delden liggen op de rand van het plateau, met een karakteristiek radiaal wegenpatroon dat een web over de landschapsstructuur heen vormt.

#### ***Kampen en essen***

Langs de beken ontstonden nederzettingen met landbouwgronden; essen en kleinere kampen. Het onland was in gemeenschappelijk gebruik als veld voor het vee en de plaggen. In gebieden waar het water niet kon

afstromen zijn ooit uitgestrekte venen gevormd waarvan het Witteveen, Buurserveen en Haaksbergerveen slechts restanten zijn.

#### ***Veldontginningen***

De oudste veldontginningen zijn kleinschalige landbouwgebieden. De jongere liggen vooral rond de venen en zijn grootschalig en open, met het karakter van de oorspronkelijke velden. Daartussen vormen delen van de velden grote eenheden bos- en natuurgebied, veelal in eigendom van landgoedeigenaren en terreinbeherende instanties. Ze worden gekenmerkt door naald- en loofbos of half open natuurgebied met heide en veen.

#### ***Het huidige landschapsbeeld***

De landschapsstructuur van het plateau wordt bepaald door de afwisseling van grote eenheden natuurgebieden en landbouw. Accenten in dit patroon zijn oude essen en kampen langs de smalle linten van beken, de landgoederen Twickel en Lankheet. Het landschap van het plateau heeft de volgende kenmerken.

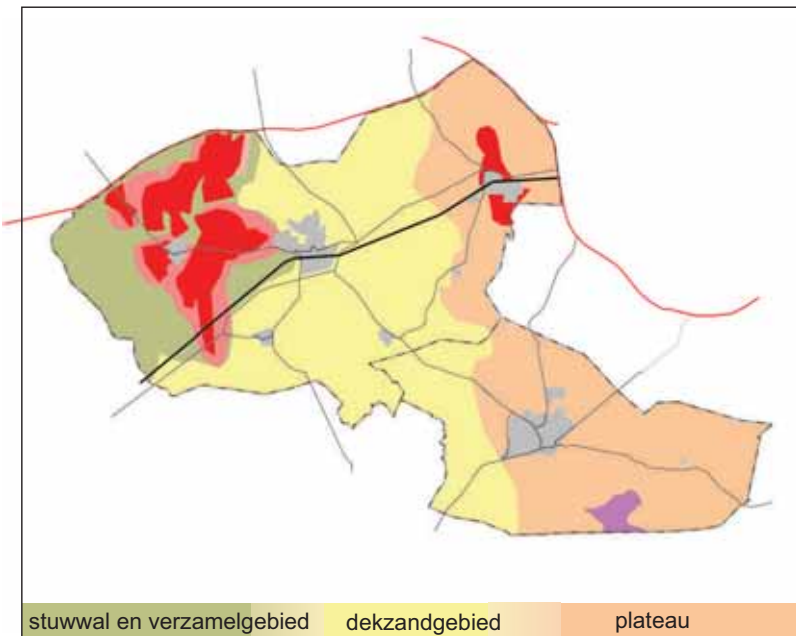
- Ensembles van grote eenheden natuur en cultuurhistorie; bos, heide, veen, landgoederen, kampen en essen.
- Grote eenheden landbouw: oude veldontginningen met kleinschalige blokverkaveling en jonge veldontginningen met grootschalige blokverkaveling.
- Smalle beken.
- Radiale wegen/lanen.

#### ***Het dekzandgebied***

Het dekzandgebied is het lager gelegen vrij vlakke gebied tussen het plateau en de stuwwal bij Markelo in. Het wordt doorsneden met beken die min of meer parallel in noordwestelijke richting afstromen, richting de Regge in het verzamelgebied.

De verspreid liggende kleine kernen in het dekzandlandschap zijn ontstaan uit de buurtschappen, landgoederen of de ligging aan doorgaande wegen: Bentelo, Diepenheim, Hengevelde, St. Isidorushoeve.

## Landschapsbasis



Plateau: Haaksbergerveen, brongebied voor natuur en water



Stuwwal en verzamelgebied: Groningeresch en -veld



Dekzandgebied: Markveldsche Beek door half open agrarisch werklandschap

### *Kampen en kleinschalige veldontginningen*

Langs de beken liggen buurtschappen met natte hooilanden (maten), oude kampongginningen en plaatselijk ook grotere essen. Daartussen liggen kleinschalige veldontginningen met restanten heide en bos. Langs enkele beken zijn de cultuurhistorische landschappen nog goed herkenbaar zoals bij Stepelo-Bentelo en het Brummelhuis.

In de fraaie landgoederen rond Diepenheim, die eveneens langs de beken zijn ontstaan, zijn ook nog gave kampen bewaard gebleven. Het dekzandlandschap is hier vanouds sterker verdicht met bossen en oude lanen.

Een bijzonder stuk kampenlandschap is het gebiedje Elsenerbroek langs de Regge. Hier is een fijnmazig patroon behouden van omsloten percelen op de dekzandkopjes, temidden van de natte gronden van het verzamelgebied (zie hiernaast).

### *Het huidige landschapsbeeld*

Door het intensieve landbouwkundige gebruik en ruilverkavelingen zijn delen van het oorspronkelijk gevarieerde en kleinschalige landschap nauwelijks meer herkenbaar. Dit gebied wordt thans gekenmerkt als agrarisch werklandschap: een half open landbouwgebied. De linten van beken en wegen zorgen nog enigszins voor oriëntatie en ordening. Hier komen relictten voor zoals oud bouwland, houtwallen, singels, bosjes en erfbeplanting. De samenhang tussen de landschapselementen is er beperkt.

Het landschap van het dekzandgebied heeft de volgende kenmerken.

- Waardevolle ensembles van oude kampenlandschappen, heide, bos en landgoederen.
- Half open landbouwgebied met verspreide landschapselementen; oud bouwland, singels, solitaire bomen, heiderestanten en bosjes.
- Bekken met maten en singels.
- Wegenpatroon parallel aan en haaks op de beken.

### ***Stuwwal en verzamelgebied***

Het westelijke plangebied rond Markelo wordt gekenmerkt door het markante reliëf van de hoge stuwwal met de koppen van verschillende "bergen", glooiende flanken en open laaggelegen natte voeten: het verzamelgebied.

De hoogste delen van de stuwwal zijn bebost, vooral met naaldhout. Rondom zijn grootschalige jonge veldontginningen met een grootschalige blokvormige verkaveling. De Borkeld en het Elsenerveld zijn oude veld- en heiderestanten. In deze hoge gebieden zijn de recreatievoorzieningen geconcentreerd.

In het verzamelgebied komen de laaglandbeken van het plateau en het dekzandlandschap bijeen, om via de Regge langs de flank van de stuwwal noordwaarts af te stromen. Door het geringe reliëf stagneerde de afvoer en zijn brede broeklanden ontstaan zoals het Herikervliet en Elsenerbroek. De kern Goor, de naam betekent moeras, is ontstaan in dit Reggedal; op een dekzandkop langs de Poelsbeek op de handelsroute met Duitsland. Aan de westzijde van Goor ligt het landgoed Stoevelaar dat met de Herikerberg een belangrijk uitloopgebied vormt voor de bewoners van Goor. Het Twentekanaal en de spoorlijn vormen de zuidrand van Goor en begrenzen het deelgebied.

### *Essen*

De flanken bestaan uit oude nederzettingen met grote escomplexen en karakteristieke krans- en zwermesdorpen langs de randen. Door het reliëf en het open grondgebruik ontstaan prachtige vergezichten, omlijst met fraaie historische erven. Het reliëf van de beekdalen van de Beusbergerbeek en Holtijksche beek draagt daaraan bij.

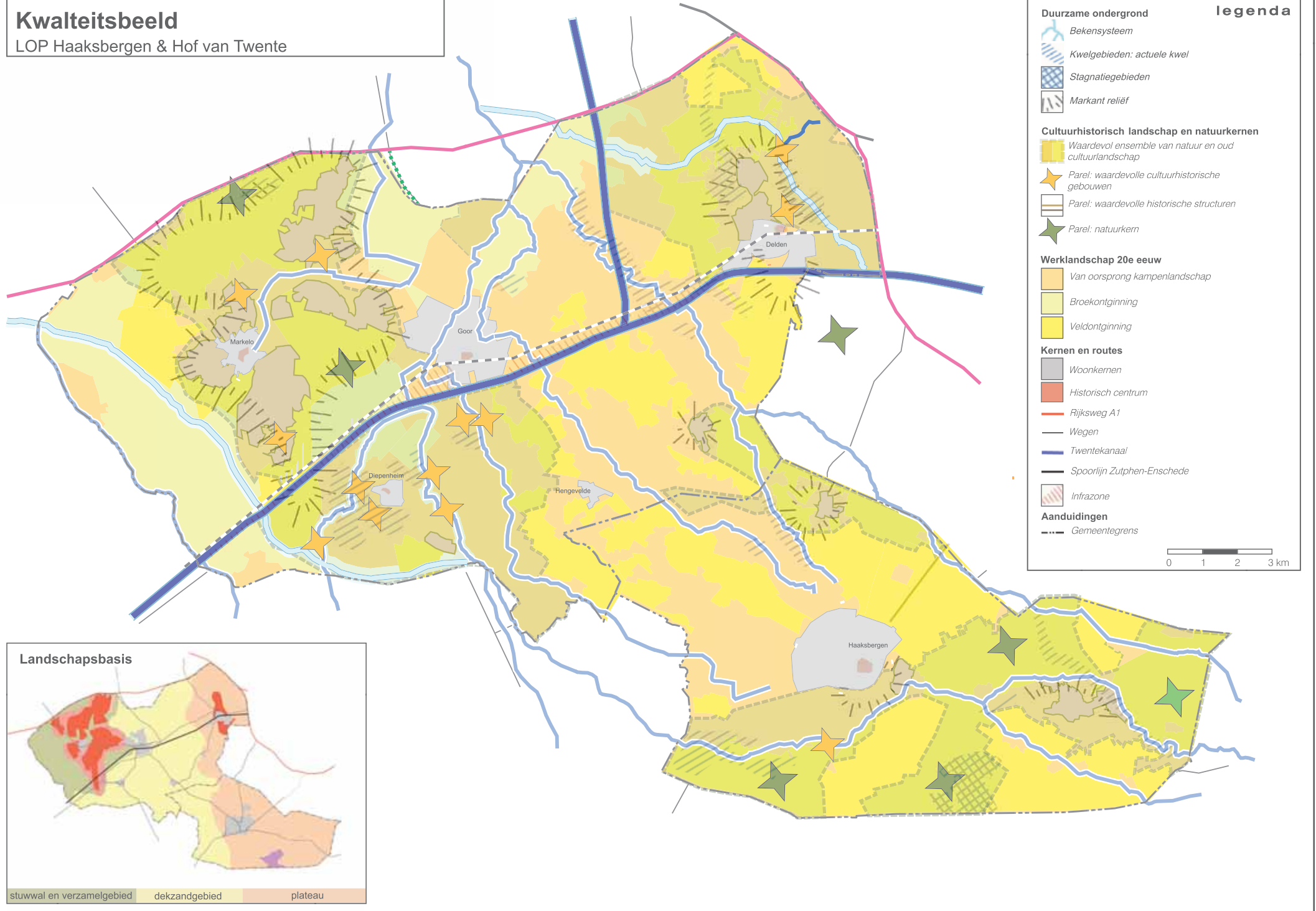
### *Broekontginningen*

De natte en lage delen waren vanouds drassig en kwelrijk veen- en broekgebied, welke na 1900 ontgonnen zijn met een grootschalige blokverkaveling tussen rechtlijnige dijken. Het open landbouwgebied wordt afgewisseld met broekbos en wilgen- en populierenbeplanting. Door de grootschalige zandwinning is Plas Domelaar uitgegraven in de westflank van de stuwwal en is de grondwaterstand sterk verstoord.



# Kwaliteitsbeeld

LOP Haaksbergen & Hof van Twente





### *Het huidige landschapsbeeld*

Het landschap van de stuwwal en het verzamelgebied heeft de volgende kenmerken.

- Het reliëf van de stuwwal en “bergen”.
- Bos- en natuurgebied.
- De open glooiende escomplexen, patroon van historische esbebouwing en erfbeplanting,
- Open grootschalige broekontginningen met broekbos.

### **1.2.2 Het kwaliteitsbeeld**

Het kwaliteitsbeeld geeft een overzicht van de waarden van het landschap. Hieronder volgt een korte toelichting bij de kaart.

#### *De duurzame ondergrond*

De geologische ondergrond is bepalend voor de verschillende cultuurlandschappen, het watersysteem en de natuurwaarden die daar mee samenhangen.

Vier aspecten zijn bepalend.

- De stagnatiegebieden op het plateau.
- Het vertakte systeem van beken en beekdalen, met de Buurserbeek-Schipbeek en de Regge en Hagmolenbeek als dragers.
- Het markante reliëf van de stuwwal van Markelo; een zichtbare aardkundige waarde met een bijzonder geohydrologisch systeem (inzijging en kwel).
- De kwelgebieden (met verminderde kwel!) in de beekdalen en in het verzamelgebied rondom de stuwwal

#### *Waardevolle ensembles van cultuurhistorisch landschap en natuurkernen*

In de ensemblegebieden zijn hoge aardkundige, cultuurhistorische en ecologische waarden in onderlinge samenhang aanwezig.

- Essen,
- Gave kampenlandschappen,
- Grote natuurkernen,
- Landgoederen, landhuizen, dorpen, oude boerderijen en wegen met grote cultuurhistorische waarde, mede vanwege de ensemblewerking.

### *Het agrarisch werklandschap van de 20<sup>e</sup> eeuw*

Dit landschap is ontstaan door geleidelijke omvorming en door ingrijpende aanpassingen in de landinrichtingsprojecten ten behoeve van de landbouw. De beeldkwaliteit, de samenhang en de cultuurhistorische en ecologische waarde zijn zwak.

- Het uiteengevallen kampenlandschap, waarin nog historische boerderijen aanwezig zijn en het karakteristieke mesoreliëf en beplantingsrelicten.
- Het kleinschalige oudere en het grootschalige, open en jongere veldontginningslandschap
- Diffuus landschap; agrarische gebruiksruimte zonder eigen identiteit.

#### *Kernen en routes*

Kernen zijn op landschappelijke overgangen, langs water en wegen ontstaan. Samen met de routes vormen zij een netwerk over en door het landschap van waaruit het landschap te beleven is. Door grootschalige structuurlijnen en uitbreidingen van kernen is de landschapsstructuur vervaagd. Het netwerk wordt als het ware zelf landschapsvormend langs stads- en dorpsranden en infrastructuurzones.

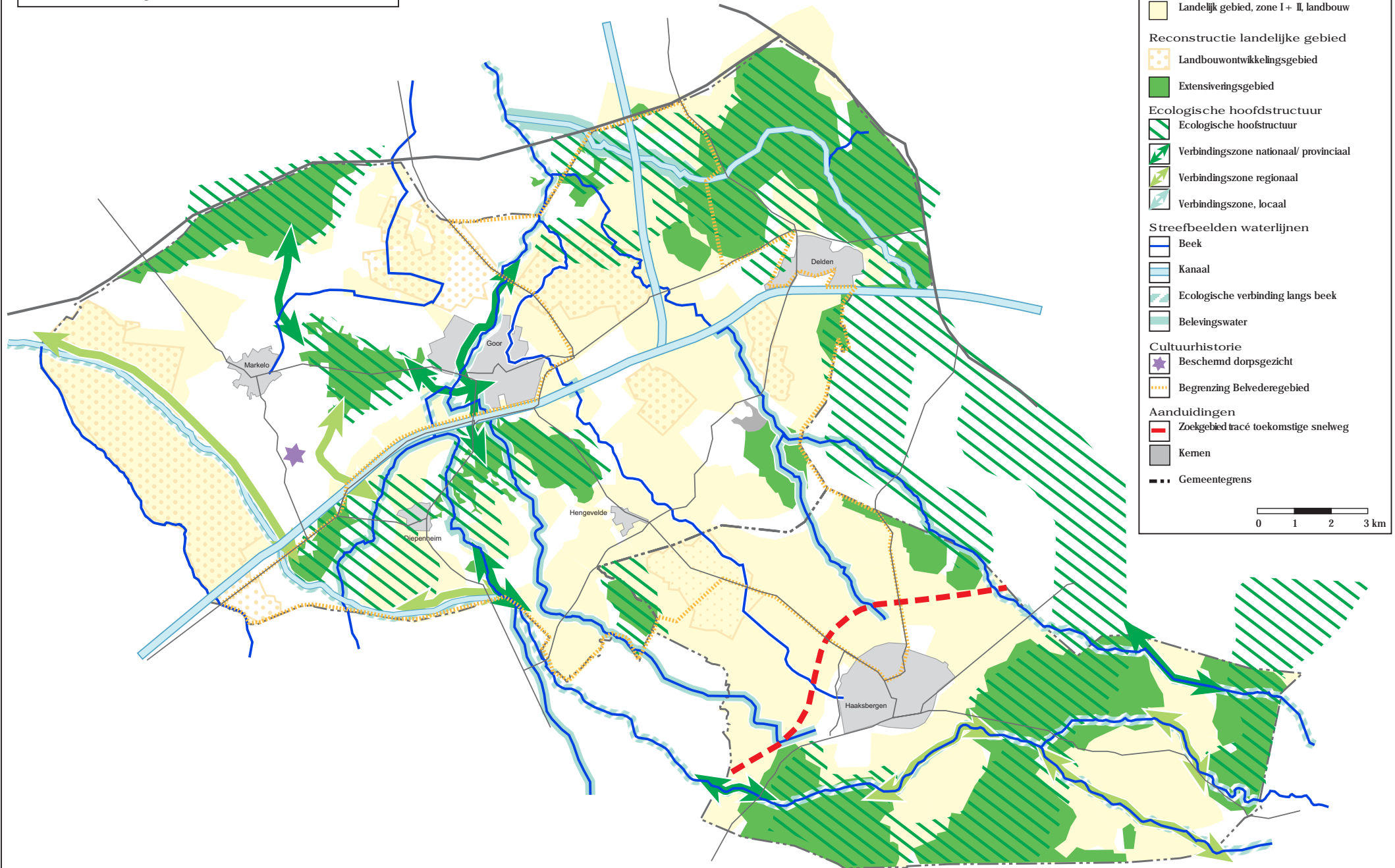
#### *Belangrijke knelpunten landschap*

Ten aanzien van de kwaliteit van het landschap zijn er enkele belangrijke knelpunten.

- In het op productie ingerichte werklandschap is de ruimtelijke kwaliteit (belevingswaarde, recreatieve toegankelijkheid) onvoldoende. Bovendien worden de nog aanwezige beplantingsrelicten bedreigd door het ontbreken van structurele zorg.
- Ook in de gave kampenlandschappen doen zich onderhoudsproblemen voor. Daardoor dreigt het nog aanwezige samenhangende patroon geleidelijk uiteen te vallen.
- De zorg voor het landschap is met name gericht op elementen en minder op patronen (samenhang tussen elementen).
- Door de wijze van bouwen van woonwijken en bedrijventerreinen en door nieuwe infrastructuur is bij de vier grote kernen Markelo, Goor, Delden en Haaksbergen de samenhang met het landschap verstoord.
- Waterwinning op de Herikerberg en de zandwinning Domelaar doen afbreuk aan de watervoorraad in het bijzondere geohydrologische systeem van de stuwwal en het verzamelgebied.

# Kaart ontwikkelingen en beleid

LOP Haaksbergen & Hof van Twente



legenda

## Streekplan Overijssel

Landelijk gebied, zone I + II, landbouw

## Reconstructie landelijke gebied

Landbouwontwikkelingsgebied

Extensiveringsgebied

## Ecologische hoofdstructuur

Ecologische hoofdstructuur

Verbindingszone nationaal/ provinciaal

Verbindingszone regionaal

Verbindingszone, lokaal

## Streefbeeld waterlijnen

Beek

Kanaal

Ecologische verbinding langs beek

Belevingswater

## Cultuurhistorie

Beschemd dorpsgezicht

Begrenzing Belvederegebied

## Aanduidingen

Zoekgebied tracé toekomstige snelweg

Kemen

Gemeentegrens



### 1.2.3 Ontwikkelingen en beleid

De economische ontwikkeling van het landelijk gebied en het ruimtelijk beleid leiden tot veranderingen in het landschap. Die veranderingen kunnen een inbreuk vormen op de karakteristieke cultuurhistorische landschappen. Daarnaast liggen er in de dynamiek juist ook kansen voor herstel en waardevolle vernieuwing. De belangrijke ontwikkelingen zijn hieronder aangegeven. Zie ook de kaart Ontwikkelingen en beleid.

#### *Water en natuur*

Natuurbeleid is gericht op de ontwikkeling van de ecologische hoofdstructuur; Het streven is gericht op de kwaliteit en de samenhang tussen de verschillende natuurgebieden voor soorten, populaties en leefgebieden, maar minder op de landschappelijke en ruimtelijke samenhang.

De waterstructuur van de beken blijkt een sterke (tijdloze) drager in het landschap te zijn. De waterhuishoudkundige ingrepen in het oppervlaktewatersysteem - tegen verdroging en wateroverlast - bieden kansen voor natuurontwikkeling en voor de versterking van de ordenende landschapsstructuur.

#### *Dynamiek van het landelijk gebied*

Nieuwe landbouw en andere functies moeten ruimte en vorm krijgen. Mogelijke veranderingen zijn bijvoorbeeld de uitbreiding en nieuwvestiging van agrarische bedrijven, benutting of sloop van vrijkomende agrarische bedrijfsgebouwen, uitbreiding van het recreatieve netwerk, ontwikkeling van de toeristische sector en de instelling van agrarisch natuurbeheer. De Reconstructie vormt hiervoor het belangrijkste regionale beleidskader. Om de vitaliteit van het landelijk gebied te behouden dienen de gemeenten aan deze ontwikkeling meewerken en oplossingen te zoeken voor de landschappelijke kwaliteit.

#### *Inspelen op initiatieven*

Er zijn projecten voor vernieuwing en ruimtelijke kwaliteit. Voorbeeld is een provinciaal pilotproject om vrijkomende agrarische bebouwing een nieuwe functie te geven, met behoud van de cultuurhistorische waarde van de locatie. Er zijn initiatiefnemers voor nieuwe landgoederen. De waterschappen werken aan de natuur- en landschapsbouw langs de

beken. De gemeenten hebben een beleidskader nodig om hun standpunt en positie ten opzichte van dergelijke projecten te kunnen bepalen.

#### *De kernen in het groen*

De landschappelijke identiteit en inrichting van kernen wordt door uitbreidingen, bedrijventerreinen en infrastructuur verzwakt. Er liggen ook ruimtelijke kansen doordat het stedelijk waterbeheer moet worden aangepast.

## 1.3 Probleemstelling en opgave

De probleemstelling vat de sterke en zwakke punten van het landschap samen en roept vragen op ten aanzien van de kansen en bedreigingen ten gevolge van ruimtelijke ontwikkelingen en beleid.

De opgave omschrijft vervolgens hoe het landschapsontwikkelingsplan deze vragen dient te beantwoorden.

#### ***De probleemstelling***

De problematiek van het landschap van Haaksbergen en Hof van Twente spitst zich toe op de huidige kwaliteit (zie het kwaliteitsbeeld in paragraaf 1.2.2) en op de dynamiek (zie ontwikkelingen en beleid in paragraaf 1.2.3).

- De kwaliteiten van het landschap zijn waardevol maar blijken kwetsbaar. De samenhang tussen de vier grote kernen en het landschap is verstoord. Het watersysteem is aangetast en onvoldoende zichtbaar. De verzorging van het landschap blijft achter; onder meer vanwege de kosten. Positief punt is, dat er aanzetten zijn voor de hernieuwde betrokkenheid van bewoners bij de zorg voor het landschap.
- De functieveranderingen – landbouw, water & natuur, andere functies – in het landelijke gebied zullen hun invloed op het landschap hebben. Een inhoudelijk kader voor de afstemming op de specifieke mogelijkheden en beperkingen van het landschap ontbreekt. Het al ontwikkelde Welstandbeleid en de proefprojecten gericht op vernieuwing en ruimtelijke kwaliteit zijn positieve punten.

### ***De opgave voor het landschapsontwikkelingsplan***

Het landschapsontwikkelingsplan moet antwoord geven op de vraag hoe de landschappelijke kwaliteiten –belevingswaarde, cultuurhistorie, natuur, recreatieve waarde - gewaarborgd kunnen worden en hoe het ruimtelijk beleid en de ontwikkelingen voor een vitaal platteland kunnen bijdragen aan de positieve ontwikkeling van het landschap.

#### *Opgaven voor het landschapsontwikkelingsplan*

Om het antwoord op deze vraag te kunnen geven, zijn er de volgende opgaven.

- Het landschapsontwikkelingsplan dient de huidige en gewenste kwaliteit en structuur van het landschap te omschrijven. Het plan dient bovendien aan te geven, waar en in hoeverre ontwikkeling, bescherming, onderhoud en herstel nodig en haalbaar is. Een belangrijk aandachtspunt hierbij is dat het landschap ruimte moet bieden aan de uiteenlopende vormen van gebruik – wonen, werken en recreëren – die horen bij een vitaal platteland.
- Het landschapsontwikkelingsplan dient voorstellen te bevatten voor de afstemming van de dynamiek op het landschap. Veranderende landbouw en nieuwe functies moeten ruimte en vorm krijgen; zodanig dat sprake zal zijn van behoud, zorgvuldige inpassing en nieuwe ruimtelijke kwaliteit. Hoe kan natuur- en waterbeleid worden ingezet voor een samenhangende landschapsstructuur?
- Het landschapsontwikkelingsplan dient aan te geven hoe beide gemeenten aan draagvlak en realisatie kunnen werken. Wie kan welke rol vervullen; wat zijn de taken van de gemeenten? Hoe kunnen de gemeenten samenwerken met derden en inspelen op activiteiten die al gaande zijn. Welke middelen kunnen worden ingezet?. Wat verdient prioriteit, gezien de beschikbaarheid van eigen middelen en de mogelijkheden van cofinanciering?

#### *Vier thema's voor de landschapsontwikkelingsvisie*

Vanuit de twee eerste opgaven zijn vier thema's voor de landschapsontwikkelingsvisie geformuleerd.

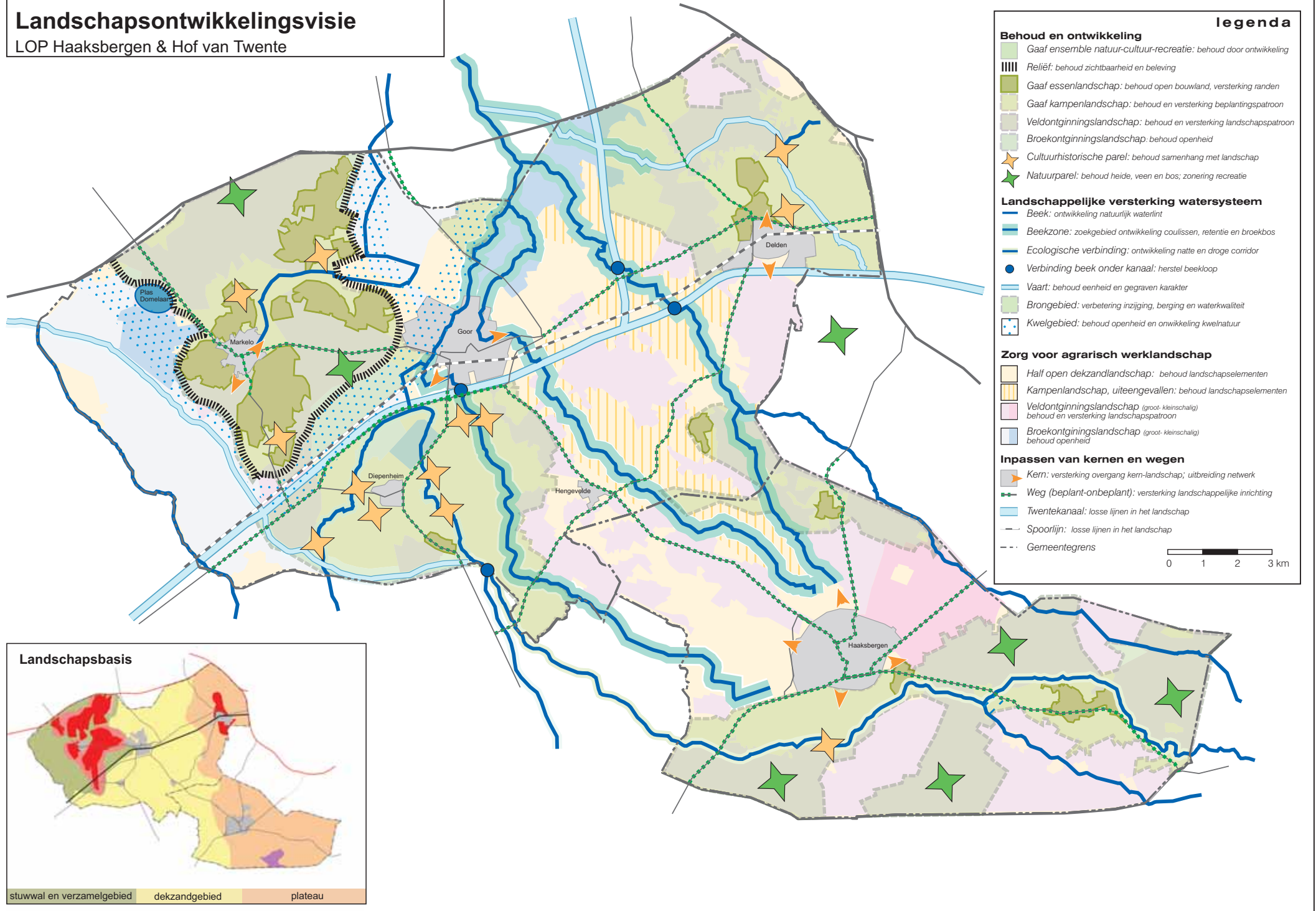
Het zijn thema's voor ontwikkeling van de kwaliteit van het landschap en de sturing van de dynamiek. De thema's komen overeen met de benoemde kwaliteiten van het landschap (in paragraaf 1.2.1), aangevuld met het thema kernen en routes.

- Werk aan de duurzame structuur van het landschap, met aandacht voor de verschillende deelgebieden – plateau, dekzandgebied en stuwwal en verzamelgebied -, het reliëf en met name het watersysteem.
- Werk aan behoud van de verweving in de waardevolle ensembles; wat zijn mogelijkheden voor behoud, onderhoud en herstel van cultuurhistorische en ecologische waarden. Welke vernieuwingen kunnen bijdragen aan het behoud van ruimtelijke kwaliteit.
- Werk aan de ontwikkeling van nieuwe verweving in het agrarisch werklandschap. Hierbij zijn de oorspronkelijke landschapstypen richtinggevend. Erven en wegen bieden belangrijke aanknopingspunten voor versterking van de structuur van het landschap. Tot slot moet worden onderzocht welke groenblauwe dooradering hier te combineren is met de landbouwfunctie.
- Werk aan de samenhang tussen de kernen en het omliggende landschap, met aandacht voor de verbetering van de randen en routes vanuit de kernen het landschap in.



# Landschapontwikkelingsvisie

LOP Haaksbergen & Hof van Twente



## legenda

- Behoud en ontwikkeling**
- Gaaf ensemble natuur-cultuur-recreatie: behoud door ontwikkeling
  - Reliëf: behoud zichtbaarheid en beleving
  - Gaaf essenlandschap: behoud open bouwland, versterking randen
  - Gaaf kampenlandschap: behoud en versterking beplantingspatroon
  - Veldontginningslandschap: behoud en versterking landschapspatroon
  - Broekontginningslandschap: behoud openheid
  - Cultuurhistorische parel: behoud samenhang met landschap
  - Natuurparel: behoud heide, veen en bos; zonering recreatie

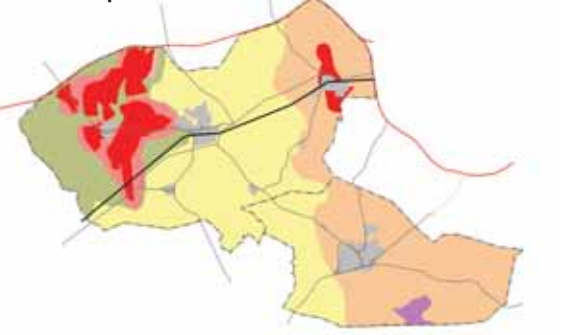
- Landschappelijke versterking watersysteem**
- Beek: ontwikkeling natuurlijk waterlint
  - Beekzone: zoekgebied ontwikkeling coulissen, retentie en broekbos
  - Ecologische verbinding: ontwikkeling natte en droge corridor
  - Verbinding beek onder kanaal: herstel beekloop
  - Vaart: behoud eenheid en gegraven karakter
  - Brongebied: verbetering inzijging, berging en waterkwaliteit
  - Kwelgebied: behoud openheid en ontwikkeling kwelnatuur

- Zorg voor agrarisch werklandschap**
- Half open dekzandlandschap: behoud landschapselementen
  - Kampenlandschap, uiteengevallen: behoud landschapselementen
  - Veldontginningslandschap (groot- kleinschalig) behoud en versterking landschapspatroon
  - Broekontginningslandschap (groot- kleinschalig) behoud openheid

- Inpassen van kernen en wegen**
- Kern: versterking overgang kern-landschap; uitbreiding netwerk
  - Weg (beplant-onbeplant): versterking landschappelijke inrichting
  - Twentekanaal: losse lijnen in het landschap
  - Spoorlijn: losse lijnen in het landschap
  - Gemeentegrens



### Landschapsbasis



stuwwal en verzamelgebied    dekzandgebied    plateau

## 2 HET KADER: DE LANDSCHAPSONTWIKKELINGSVISIE

### 2.1 De toekomst van het landschap

In de landschapsontwikkelingsvisie (zie kaart) is het toekomstbeeld geschetst en de ontwikkeling per legenda-eenheid aangegeven. Hoofddoel van de visie is het onderscheid en de diversiteit tussen de landschapseenheden in het plangebied te vergroten en de samenhang te verbeteren met gerichte investeringen voor de toekomst. Vanuit de visie wordt ook duidelijk welke ontwikkelingen passen in het landschap en daarop kunnen worden aangestuurd. Een heldere landschapsstructuur draagt bij aan een fraai landschapsbeeld met een eigen karakter en leesbare geschiedenis. Het is een duurzaam landschap wat betreft de natuurwaarde en aan een vitaal landschap met een hoge gebruikswaarde voor landbouw, wonen, werken en recreatie.

De landschapsstructuur van het plangebied is, zoals in de uitgangspunten is weergegeven (1.2), opgebouwd uit de duurzame structuur van het watersysteem, het reliëf en de bodem, gave kerngebieden van natuur en cultuurhistorische landschappen, het agrarisch werklandschap en het patroon van kernen en wegen. Deze verschillende thematische patronen vormen samen het landschap, versterken elkaar onderling of werken elkaar soms tegen.

De landschapsbasis waar de vier patronen op zijn gebouwd is de geomorfologische onderlegger. Deze basis bestaat uit een driedeling van het plangebied in plateau, dekzandgebied en stuwwal&verzamelgebied (kwaliteitsbeeld 1.2).

Het reliëf en het watersysteem bepalen het onderscheid tussen de deelgebieden, maar verbinden deze ook met elkaar. Versterking van het watersysteem en de ensembles komt daarbij direct de landschapsstructuur ten goede. Ook zal een vitaal agrarisch werklandschap met ruimte voor ontwikkeling belangrijk onderdeel zijn van het landschap en landschapsbeheer. Kernen en routes liggen als een apart netwerk met knooppunten over de landschapsstructuur heen van waaruit het landschap wordt beleefd. Hoe nu de thematische patronen in elkaar grijpen en in de visie worden ontwikkeld wordt per deelgebied aangegeven. In paragraaf 2.2 worden de maatregelen per thema afzonderlijk uitgewerkt.

#### *Het plateau*

Het plateau is een licht hellende vlakte met slecht doorlatende keileem en grondmorene dicht aan het oppervlak. Het bovenstrooms kerngebied voor het watersysteem en de natuur houdt het water vast in de uitgebreide veengebieden van het Haaksbergerveen en Buurserzand. De tussenliggende velden zijn nog steeds in gebruik als agrarisch werklandschap, van het type jonge veldontginning met een hoger waterpeil en beplante structuurlijnen. Andere velden zijn bebost soms als onderdeel van een landgoed zoals bij het Lankheet en Twickel (ensembles). Door naaldbos om te vormen tot gemengd of loofbos neemt de inziging in het brongebied toe. Langs de beken zijn oude es- en kampenlandschappen herkenbaar met de perceelgrensbeplanting. De beken vormen smalle, natuurlijke linten die het natuur- en landbouwgebied doorkruisen. De grotere kernen zijn op de rand van het plateau gelegen, begrensd met een ensemble dat als aantrekkelijk uitloopgebied dienst doet. De routes liggen op het plateau radiaal vanuit de kernen. De randen van de kern zijn ingericht naar het aangrenzende landschapstype en fiets- en wandelroutes zijn uitgezet voor de stedelijke uitloop.

#### *Samenhang thema's en ontwikkeling*

De cultuurhistorische en natuurlijke ensembles, afgewisseld met de jonge ontginningen van het agrarisch werklandschap zijn de dragers van het landschap die worden verbeterd met een hoger waterpeil, waterretentie, uitbreiding van het natuurgebied, herstel van het kleinschalige essen- en kampenlandschap en het open patroon van de veldontginning.

#### *Het dekzandgebied*

Het dekzandgebied wordt vooral bepaald door het licht glooiende, half open agrarisch werklandschap dat is ontstaan uit es- en kampenlandschap vanuit de beken en kleinschalige veldontginningen. Door schaalvergroting en ruilverkaveling is het onderscheid tussen de historische ontginningen vervaagd. De duurzame structuur bestaat uit de dooradering van natuurlijker stromende beken, die parallel aan elkaar afstromen naar het noordwesten in een verdichte kleinschalige landschapszone van kampen



# Bouwstenen waardevolle ensembles



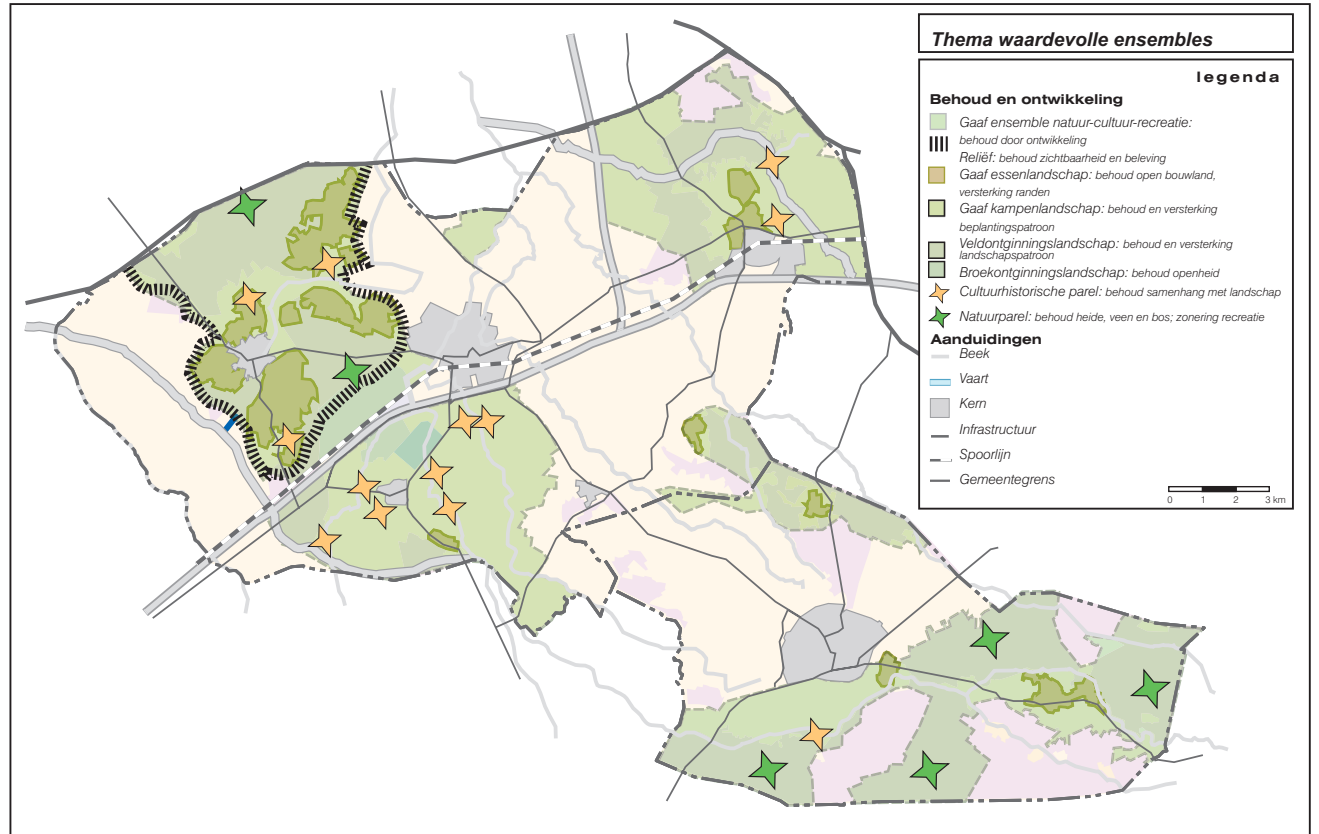
Gaaf ensemble bij landgoed Weldam



Reliëf en natuurparel: Herikerberg



Gaaf essenlandschap bij Stokkum



Gaaf kampenlandschap bij Markvelde



Cultuurhistorische parel:  
Oostendorperwatermolen in de Buurserbeek



en maten. Daarbuiten is het mozaïek van landschapselementen behouden, restanten van het oorspronkelijke beplantingspatroon van de ontginningen. Het beplantingspatroon van de erven en wegen is aangevuld. De beken voeren meer water door een betere voeding van het Reggesysteem en retentiemaatregelen. Hierdoor wordt de verdroging voor de landbouw en de natuurgebieden bestreden.

Rond Diepenheim liggen landgoederen met een meer agrarisch karakter welke recreanten en toeristen aantrekken. Deze vormen gave ensembles, waarbij de historische ontginningen nog goed herkenbaar zijn. De kernen zijn in dit gebied gekoppeld aan de beken waarlangs de oude ontginningen zijn ontstaan. Waar het wegenpatroon parallel loopt aan de beken is deze beplant, haaks op deze richting tussen de kernen ontbreekt doorgaande laanbeplanting.

#### *Samenhang thema's en ontwikkeling*

De ontwikkeling van dit deelgebied ligt vooral opgesloten in perspectief voor de landbouw in het agrarisch werklandschap en verbetering van het watersysteem, de beken.

#### ***De stuwwal en het verzamelgebied***

Het sterke reliëf is het belangrijkste kenmerk van dit deelgebied en wordt gekoesterd in het ensemble van heuvels en flanken. Het cultuurhistorische, open essenlandschap accentueert dit reliëf evenals de bebossing van de veldontginningen op de toppen. Het agrarisch werklandschap met de open broekontginningen markeert de flanken en het laaggelegen verzamelgebied dat kwelrijk is en potentie heeft voor natuurontwikkeling. Markante zichtlijnen tussen stuwwal en flanken worden open gehouden. In het verzamelgebied stromen de dekzandbeken via de Regge noordwaarts af met een hoger debiet door een aangepaste waterverdeling en verbinding onder het Twentekanaal. De kern Goor ligt in dit beekdal op een kruispunt van wegen en aan het Twentekanaal. De spoorzone is aantrekkelijk uitloopgebied met name langs de beken en de oude spoorbaan. Markelo is hoog op de flank van de stuwwal gebouwd. De wegen lopen radiaal vanuit de kernen en volgen deze de rechthoekige dijken in het verzamelgebied. Het Twentekanaal volgt globaal de grens tussen verzamelgebied en dekzandgebied, is verbreed en heeft een afwisselende recreatieve inrichting.

De stuwwal is versterkt als inzigtgebied door aanpassing van de grond- en drinkwaterwinning en waterretentie. De kweldruk is daardoor in het verzamelgebied toegenomen waardoor typische kwelnatuur tot ontwikkeling is gekomen in de watergangen. Door extensivering van de landbouw in het ensemble is ook de kwaliteit van het water sterk verbeterd.

#### *Samenhang thema's en ontwikkeling*

De landschapsontwikkeling van dit deelgebied is vooral gericht op het behoud van het ensemble en de beleving van het reliëf. Ontwikkelingen in de landbouw, recreatie en natuur dienen hier beter op te worden afgestemd.

## **2.2 Vier thema's voor de ontwikkeling van het landschap**

De vierdelige opgave (H1) leidt tot maatregelen voor vier thema's waaruit de landschapsontwikkelingsvisie is opgebouwd:

- Behoud en versterking van de waardevolle ensembles
- Landschappelijke versterking van het watersysteem
- Zorg voor het agrarisch werklandschap
- Inpassen van kernen en routes.

De samenhang tussen deze aspecten van de landschapsstructuur is in voorgaande paragraaf beschreven. In deze paragraaf worden de maatregelen per thematisch onderdeel gespecificeerd. Voor elk thema wordt aangegeven om welke locaties het gaat; uit welke kenmerken dit onderdeel bestaat; met welke maatregelen de opgave actief kan worden opgepakt en welke ontwikkelingen waar relevant kunnen worden ingepast

### **2.2.1 Behoud en versterking van de waardevolle ensembles**

Daar waar de oorspronkelijke landschapstypen in grote eenheden nog gaaf en goed herkenbaar zijn wordt gesproken van waardevolle ensembles. Deze vormen de kerngebieden voor natuur en het cultuurhistorische Twentse Landschap.

Op het plateau en de rand liggen de ensembles Buurserzand-Witteveen, Haaksbergerveen, 't Lankheet-Langelo en Twickel-Deldeneresch-Deldenerbroek-Bentelo. De landgoederen van Diepenheim zijn gelegen in

het dekzandgebied op de overgang naar het verzamelgebied van de Regge. Op en om de stuwwal rond Markelo ligt het ensemble van het essenlandschap van Stokkum, Elsen, Herike en Herikervliet (stuwwal en verzamelgebied)

De kwaliteit van de ensembles is hoog maar staat onder druk door veranderingen in de landbouw, verdroging, niet-agrarische bestemmingen en nieuwe recreatievoorzieningen.

#### *Ensembles*

Behoud en versterking ruimtelijke en functionele samenhang van eenheden met grote waarde voor cultuurhistorie, recreatie en natuur. Deze samenhangende landschapseenheden vormen de cultuurhistorische en natuurlijke kerngebieden van het landschap met een belangrijke functie voor toerisme en recreatie. Opgave is hier vooral actief beheer en behoud en waar nodig herstel in samenwerking met de particuliere eigenaren. Het motto daarbij is "behoud door ontwikkeling" met een belangrijke rol voor de verbrede landbouw en inpassing van gebruiksfuncties die het gebied laten functioneren.

Nieuwbouw moet worden tegengegaan, bij vernieuwing dient er aandacht en controle te zijn op de architectuur, schaal en locatie van vernieuwing.

#### *Reliëf en essen*

Bij het ensemble van de stuwwal rond Markelo is het reliëf een belangrijk kenmerk dat goed waarneembaar moet zijn waardoor openheid is gewenst of beplanting zorgvuldig moet worden aangelegd om het reliëf te accentueren. Een uit te zetten recreatieve route leidt ook tot meer beleving en samenhang in het ensemble.

Het oude essenlandschap met de bolle essen die op de flanken van de stuwwal voorkomen dient eveneens open te blijven, bij voorkeur als bouwland. Wegen over de essen blijven onbeplant, de randen met de bebouwing kunnen worden versterkt met houtwal, laan- en erfbeplanting. Nieuwbouw is ongewenst in de esdorpen maar kan eventueel in de veldontginningen worden overwogen binnen het landschapspatroon (zie 2.2.3).

#### *Kampen*

Waar het kampenlandschap onderdeel is van het ensemble, dient het kleinschalige en onregelmatige patroon van singels, houtwallen, zandpaden en bosjes rond de omsloten kampen te worden onderhouden en waar nodig hersteld. Binnen dit verdichte landschap kunnen kleinschalige vernieuwingen worden ingepast (niet-agrarische functies).

#### *Cultuurhistorische parels*

De cultuurhistorische parels zijn de landgoederen en monumenten. Deze worden als cultuurgoed beschermd. Voor het landschap is het van belang dat ook de samenhang tussen de waardevolle elementen en de omringende landschapstructuur wordt behouden of waar mogelijk versterkt

#### *Natuurlijke parels*

Naast cultuurhistorische gebieden zijn ook de grotere natuurgebieden onderdeel van de ensembles. Behoud betekent voor de natuurbeheerders de natuurdoeltypen te versterken (hei, veen, bos), verdroging te bestrijden en waar mogelijk gebieden uit te breiden of extensieve bufferzones te creëren. Ook bij natuurontwikkeling is de samenhang met de landschapsstructuur (geomorfologie, cultuurhistorie) aandachtspunt. Natuurgebieden zijn aantrekkelijk voor recreatie. Om recreatie en natuur goed samen te laten gaan dient daarbij de toegankelijkheid te worden gezoneerd, bij voorkeur met een concentratie bij de cultuurhistorische parels.

#### *Maatregelen:*

- *Herstel en onderhoud lanen, houtwallen en boomgroepen*
- *Behoud samenhang en contrast tussen landschapstypen binnen ensembles*
- *Welstand/monumentenzorg, zorg voor het architectonische erfgoed in een landschappelijke context*
- *Verbrede landbouw, inkomsten uit natuur- en landschapsbeheer, recreatie en toerisme*
- *Ontwikkeling toerisme en recreatie per ensemble en tussen ensembles*

## 2.2.2 Landschappelijke versterking van het watersysteem

Het watersysteem is een duurzame drager van het landschap en motor van verandering in het landelijk gebied. De zorg om wateroverlast én verdroging in het landgebruik noodzaakt tot ruimtelijke aanpassingen van het systeem om het water beter te kunnen vasthouden, te bergen en af te voeren, in die volgorde. Het watersysteem is daarbij de zichtbare weerslag van de natuurlijke basis en de cultuurhistorische aanpassingen die beiden tot de diversiteit van landschap hebben geleid.

Water is een vormende kracht van het landschap, te onderscheiden in regen-, oppervlakte- en grondwater. Allereerst heeft het de natuurlijke opbouw bepaald waarbij het smelt- en regenwater de aardbodem en het reliëf heeft geslepen. De huidige natuurwaarde van hei, bos, veen en beek is sterk afhankelijk van de bron- en kwelgebieden en stromend water. Ook voor het occupatiepatroon, de door de mens gemaakte landschappen, is het water vormgever. Overstroming van beekdalen en stagnerend kwelwater beperkten en stuurden het landgebruik, door waterlopen te graven werd het land ontgonnen en voor de scheepvaart tussen Duitsland en de IJssel werden beeklopen ingrijpend verlegd. Door te sleutelen aan het water werd het landschap meer en meer gecultiveerd en bron van welvaart.

De intensieve ontwatering heeft ook zijn keerzijde doordat in droge periodes verdroging optreedt voor natuur en landbouw. En door klimaatverandering moeten meer pieken in de oppervlaktewaterafvoer worden opgevangen. Het waterbeleid van de 21<sup>e</sup> eeuw is dan ook gericht op een ruimtelijke aanpassing van het watersysteem voor retentie en berging. Dit betekent dat inzichtigingsgebieden als brongebied moeten worden uitgebreid en het water in de beeklopen en –dalen langer moet worden vastgehouden. Deze aanpassing levert ook kansen voor water als duurzame drager van de landschapsstructuur en natuurontwikkeling. De waterschappen Regge en Dinkel en Rijn en IJssel werken daarvoor een stroomgebiedbenadering uit voor gebieden met beken aangeduid als kwaliteitswater, vitaal water, ecologische verbindingen en belevingswater. In de landschapsvisie ligt de nadruk op de samenhangende duurzame structuur die het water kan vormen als groenblauwe dooradering van het landschap.

## Oppervlaktewatersysteem

### *Beken en beekzones*

Beken en beekzones worden ontwikkeld tot dragende structuurlijnen in het landschap die kerngebieden voor landschap, cultuurhistorie, recreatie en natuur met elkaar verbinden. Beekzones bestaan uit de directe inrichting van de beek met aangepaste waterprofielen, stuwen, vistrappen en retentiegebiedjes. Hiervoor zijn de waterschappen verantwoordelijk. Ontwikkelde ecologische profielen geven bouwstenen aan (Waterwijzer, provincie Gelderland, 2001) om het juiste type beek te ontwikkelen (bijv. plateau-, laagland-, stuwwalbeek).

Beken zijn ook potentiële structuurdrager van de oude landschapstypen die grotendeels veranderd zijn door de landbouwfunctie en ruilverkavelingen met name in de middenloop. Door een bredere zone van circa 500 meter langs de beken te ontwikkelen met landschapselementen als *maten* met natuurlijk grasland, houtsingels, broekbosjes en poelen en *kampen* met houtsingels en lanen ontstaan aantrekkelijke kleinschalige linten met meervoudig gebruik voor waterhuishouding, landbouw, natuur en recreatie. Het agrarisch werklandschap krijgt binnen het casco van beekzones de ruimte en een deel van het maten- en kampenlandschap wordt rond de beekdalen gericht hersteld/vernieuwd met kansen voor een verbrede landbouw (agrarisch natuurbeheer, recreatie). Bovendien wordt door de ontwikkeling van de beekzones de verdroging in het agrarisch werklandschap bestreden.

Op het plateau ontspringen de meeste beken. De Hagmolenbeek en Buurserbeek zijn omvangrijker en ontspringen over de grens. De Zodebeek is een zijtak van de Buurserbeek die in het Zendvelderveld ontspringt. De primaire beken in het dekzandgebied zijn de Hagmolenbeek (met zijtak Drekkerstrang), Bolscherbeek, Markeveldse-Poelsbeek, Diepenheimse Molenbeek, Boven-Regge, Buurserbeek-Schipbeek. Deze stromen parallel noordwestwaarts af en worden gevoed door een haarvatensysteem van waterlopen en kleinere beken. In de stuwwal zijn de beekdalen van de Beusbergerbeek en Holtdijkse Beek ingesleten. In het verzamelgebied ligt het Reggedal dat oorspronkelijk door de beken in het dekzandgebied werd gevoed maar thans door het Twentekanaal grotendeels is afgesneden van de bovenlopen.

# Bouwstenen watersysteem



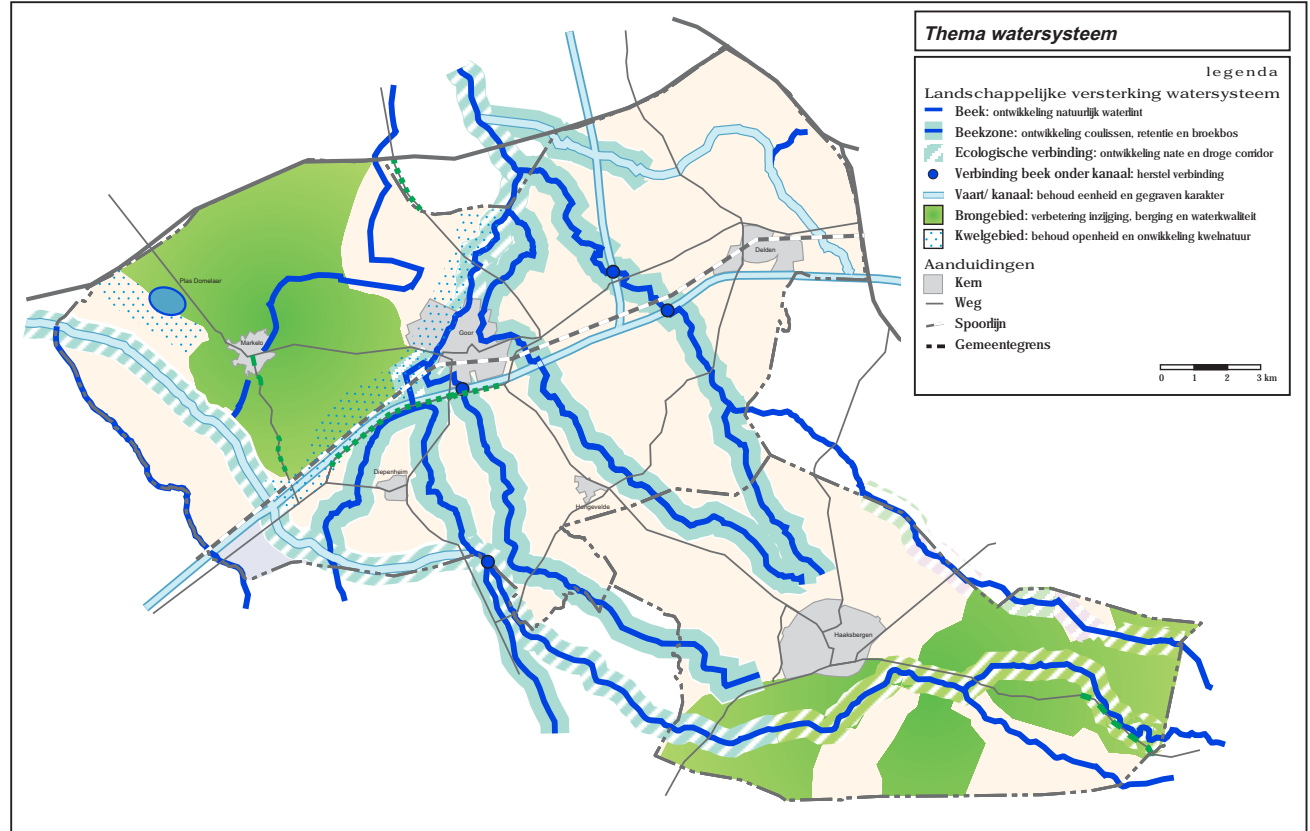
Beek: ontwikkeling natuurlijk profiel Poelsbeek



Ecologische verbinding: ontwikkeling Hagmolenbeek als droge en natte verbinding



Vaart: behoud gegraven profiel Schipbeek, Elsbeek verbinden met de Diepenheimse Molenbeek



Brongebied: verdrogingsbestrijding Buurserzand



Kwelgebied Herikervliet: behoud openheid en ontwikkeling kwelnatuur

### *Ecologische verbinding*

De beek vormt ook een ecologische verbinding via het water, de oever en het dal. Tussen de natuurkernen van de ensembles zijn natte en droge ecologische verbindingen gewenst langs de Hagmolenbeek en Buurser-Schipbeek. Door aanpassing van oevers en loop kan meandering worden gestimuleerd, de beek natuurlijker stromen en ontstaan afwisselende natte biotopen en. Met name de bredere beekzone functioneert ook goed als droge verbinding. In de landschapsvisie wordt gepleit voor aaneengesloten ecologische verbindingen langs kansrijke beken, dus niet slechts bepaalde tracés. Hierdoor vormen beken verbindingen tussen ensembles met kerngebieden voor natuur en recreatie.

### *Verbinding beekloop*

Voor de ontwikkeling van natuurlijke beken, beekzones en ecologische verbindingen is een goede watertoevoer van belang. Naast de verbetering van brongebieden en retentie in het beekdal zelf is ook de waterverdeling te verbeteren. Door de bovenlopen van beken weer aan te sluiten op de middenlopen en niet via vaarten en kanalen af te laten voeren zal de beek meer water voeren en stromen. De locaties voor een knip zijn bij de Schipbeek voor de verbinding Elsbeek-Diepenheimse Molenbeek, bij het Twentekanaal voor de Poelsbeek en de Hagmolenbeek (2x). Meer water in de beek geeft het water ook meer landschapsvormende kracht in de beekzones.

### *Vaart*

Vaarten zijn gegraven waterlopen voor de scheepvaart. Hiervoor werden al in de Middeleeuwen oorspronkelijke beken verbreed en verdiept of nieuwe waterlopen gegraven dwars door het landschap zoals voor de Schipbeek en Twickelervaart. De waterverdeling werd daardoor vaak ingrijpend gewijzigd met de nodige kunstwerken als sluizen en stuwen. Door de beken onder de vaart door te laten lopen wordt de natuurlijke afvoer hersteld. De vaarten blijven hun functie in de waterafvoer behouden en zijn als cultuurhistorisch en recreatief element interessant. Ingrepen voor een ecologische verbinding via vaarten dienen rekening te houden met het aangelegde karakter (talud, kades, sluizen).

### **Grondwatersysteem**

#### *Brongebied (natuurgebieden, waterretentie)*

Brongebieden zijn de natuur- en bosgebieden op het Oost-Nederlands plateau en op de stuwwal (zie ook ensembles). Deze natuurkernen zullen beter functioneren als de landbouw- en bosbouwfunctie en het watersysteem worden aangepast rond de brongebieden. Mogelijk kan door het opzetten van het peil de veenvorming worden gestimuleerd vanuit oude veenkernen. Daarmee worden de natuurgebieden uitgebreid en kunnen de waterdragers (beekzones) constanter worden gevoed met kwalitatief goed water. Tussen de natuurkernen liggen grote eenheden landbouwgebied met jonge ontginningen en grootschalige bedrijven. Ook de landbouw profiteert van een vitaal brongebied doordat verdroging wordt bestreden. De beken op het plateau fungeren als verbindingen tussen de natuurkernen waarbij de inrichting is afgestemd op het natuur- of landbouwgebied, resp. verdicht met beplanting of open met natte delen. Extensiever landbouwgebruik komt de kwaliteit van het grond- en oppervlaktewater in het brongebied ten goede.

#### *Kwelgebied*

Kwel komt voor in natte gebieden die onder invloed staan van uittredend grondwater en worden gevoed vanuit de brongebieden (vb Deldenerbroek). Door de inzijging in brongebieden te bevorderen neemt de kweldruk toe. De kwelgebieden hebben kansen voor landbouwnatuur (weidevogel en wetlands) waarbij de samenhang tussen brongebieden en waterdragers wordt versterkt met name op de grens tussen dekzand- en verzamelgebied, bijv. de Herikervlier, Elsenerbroek.

#### *Maatregelen:*

- *Aanpassing beken: waterpeil, profiel, loop en aanleg retentiegebieden, beplanting*
- *Herstel en inrichting beekzones: herstel beplanting rond kampen en maten, omvorming naar natuurlijk grasland in lage delen*
- *Aanpassing waterverdeling Poelsbeek-Regge; Elsbeek-Diepenheimse Molenbeek; Hagmolenbeek-Regge*
- *Stimuleren inzijging, retentie en kwel in en rond brongebieden*



# Bouwstenen agrarische werklandschap



Half open dekzand landschap: Sint Isidorishoeve, behoud landschapselementen



Gaaf kampenlandschap: Elsenerbroek, behoud landschapspatroom



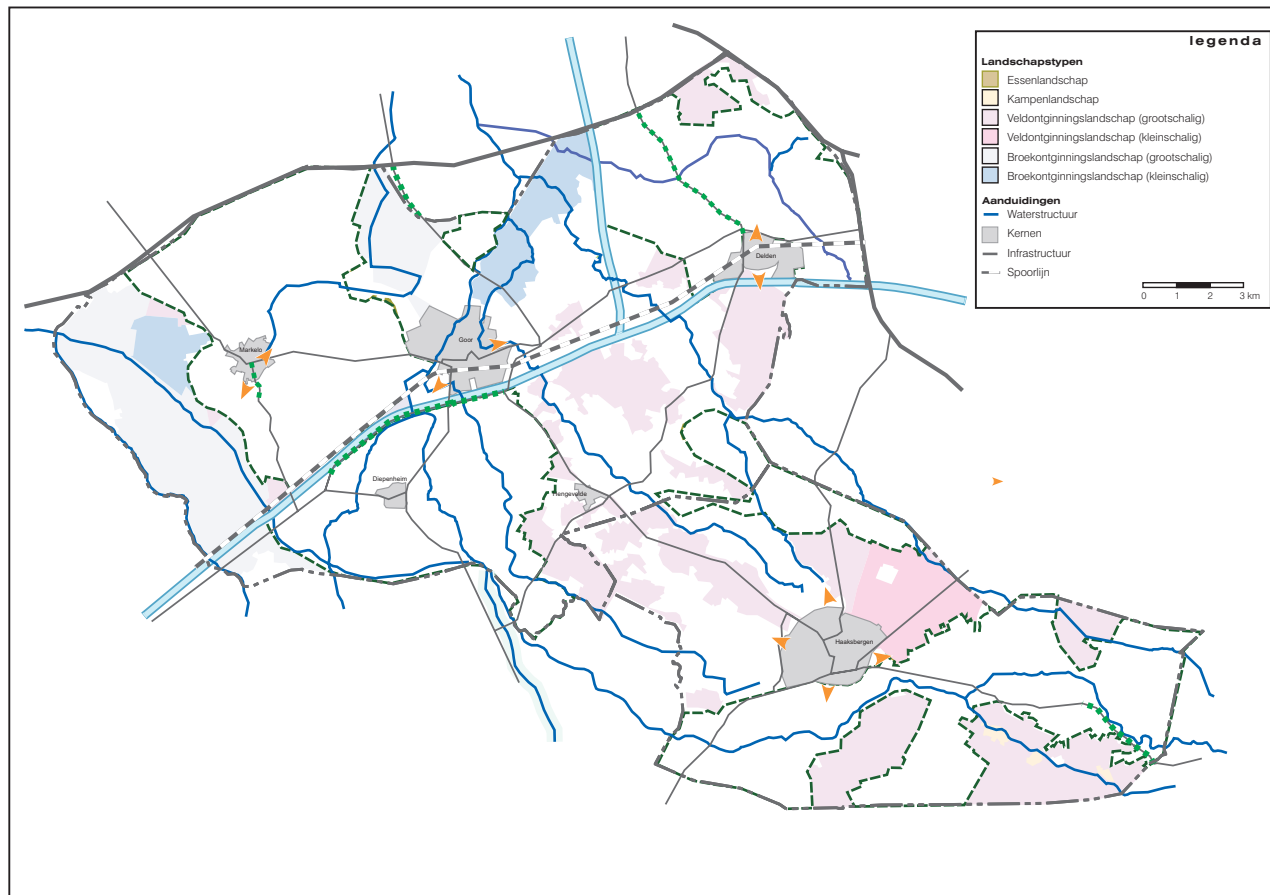
Veldontginning: Höfterveld met Zodnebeek, behoud open veld en dichte ontginningsgrens



Broekontginning: Holtdijk, behoud grootschalige openheid, versterking dijkbeplanting als grens



Erfinrichting: versterking landschapspatroom met karakteristieke erfbeplanting



### 2.2.3 De zorg voor het agrarische werklandschap

De landbouw is vanouds de dragende functie van het Twentse landschap. Het landschapspatroon bestaat uit verschillende typen ontginningen met bijbehorende verkaveling en beplanting. Door schaalvergroting, ruilverkavelingen en veranderingen in het grondgebruik zijn echter de verschillen tussen de landschapstypen vervaagd en is er met name buiten de ensembles sprake van een diffuus agrarisch werklandschap. Kenmerken hiervan zijn de open landbouwgronden met grasland en bouwland, de verspreide erven met woonhuis, opstallen en erfbeplanting en verspreide landschapselementen als restanten van het oude landschapstype. De beken zijn dragers van het landschap. In de beekzones wordt naast behoud en herstel van landschapselementen actief gewerkt aan ontwikkeling van nieuwe elementen.

#### *Ontwikkeling van het agrarisch werklandschap algemeen en half open dekzandlandschap*

Ten behoeve van de landbouwfunctie en de landschapsstructuur wordt in het agrarisch werklandschap (naast de beekzones uit het watersysteem) ingezet op ontwikkeling van erf- en wegbeplanting en behoud van de bestaande landschapselementen. Weg- en laanbeplanting worden hersteld of aangelegd langs wegen die de opbouw versterken en daar waar ruimte is in het profiel voor een goede groeiplaats. Het sortiment moet passend zijn bij het cultuurhistorisch landschapstype. Karakteristieke erfinrichting wordt gestimuleerd op basis van cultuurhistorische landschapstypes. Binnen dit werklandschap zijn accenten aangeduid die te maken hebben met de oorspronkelijke cultuurhistorische ontginningstypen (zie kaart).

#### *Kampenlandschap*

Bij gave eenheden kampenlandschap gaat het om het behouden van het landschapspatroon en waar nodig herstellen. Locaties met gave kampen en essen in het dekzandgebied zijn: Benteler Es, Wiener Es, Stepeler Es, Hengevelder Es, Brummelhuizerbrink en es, Markveldensche Es, Keizerskampen, Tusschede, Elsenerbroek (nat) in gebruik, verkaveling en perceelsranden. Daar waar het kampenlandschap uiteengevallen is geldt naast erfinrichting, alleen behoud van landschapselementen en in principe geen actief herstel van het landschapspatroon om de landbouwfunctie voldoende ruimte te bieden.

De wegbeplanting volgt historische wegen en paden met eiken. In natte delen zoals het Elsenerbroek worden ook els en es gebruikt. Op de bouwlanden wordt in principe geen beplanting aangelegd. De erfinrichting in het kampenlandschap wordt bepaald door een open achterkant en besloten voorkant bij het woonhuis met een onregelmatige structuur van bebouwing en dichte beplanting en kleine bospercelen (eik) rondom paden en lanen. De ligging is meestal iets van de doorgaande weg af met een slingerende toegangslaan naar de losse achterkant. Het “voor” is meer besloten en formeler aangelegd met een haagomheining waarbinnen de nuts en siertuin is aangelegd. Naast fruitbomen markeert veelal een solitaire boom, linde, noot of paardekastanje het voorhuis.

#### *Veldontginningslandschap (groot- en kleinschalig)*

Het veldontginningslandschap komt in grote eenheden voor op het plateau en de stuwwal waar voor behoud en versterking van het landschapspatroon wordt gepleit. Dit betekent behoud van de open verkaveling van het uitgestrekte veld met zichtbare ontginningsgrenzen. Ieder ontgonnen veld kent een eigen schaal en patroon van beplanting en bebouwing. In het dekzandlandschap komen kleinere velden voor waar restanten van bos, ven en hei te behouden landschapselementen zijn zoals bij de Benteler Heide en het Markveldensche Veld

De wegbeplanting beperkt zich tot de ontginningsbasis en -grens of langs een zandpad en bestaat bij voorkeur uit berken incidenteel afgewisseld met grove den.

De erfbeplanting is vrij besloten rondom een strak en regelmatig opgezet erf. Het voorhuis is gericht op de doorgaande weg en de opstallen staan compact en geordend op de huiskavel. De beplanting beperkt zich tot de singels langs de randen, fruit- en kleinere sierbomen. De schaal van het erf volgt de schaal van de ontginning en de directe omgeving van het erf groeit mee met het erf.

#### *Broekontginningslandschap (groot- en kleinschalig)*

Het broekontginningslandschap komt in grote eenheden voor in het verzamelgebied zoals het Markelose Broek, Herikervlier en Elsenerbroek. Hier geldt het behoud van de openheid en grootschaligheid waarbij bospercelen en wegbeplanting van es, populier of els de ruimte begrenzen.

# Bouwstenen kernen en routes



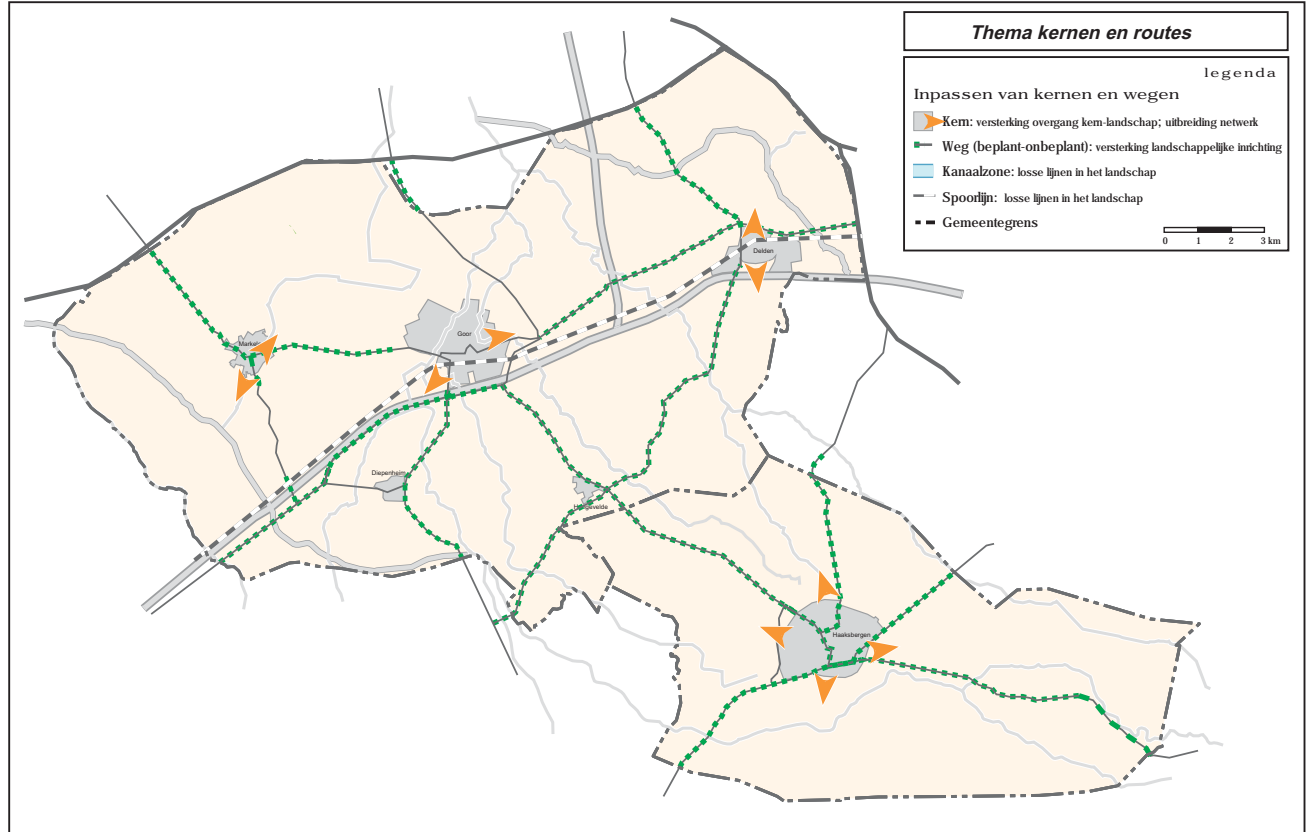
Westrand Goor met recreatieve routes



Waterberging in de Beusbergerbeek aan de zuidrand van Markelo



Radiale weg Goor-Markelo deels beplant



Twentekanaal als rand met markante verbindingen bij Goor



Recreatieve route over Benteleres



Eventuele nieuwvestiging voor landbouwbedrijven kan hier in de landbouw-ontwikkelingsgebieden plaatsvinden conform het patroon van erfinrichting.

De wegbeplanting beperkt zich tot enkele hoofdrijen zoals de Scholendijk, Holtijk en de Vissersdijk indien er voldoende ruimte is. Incidenteel komen knotbomen voor en populier.

De erfbeplanting wordt gekenmerkt door een vrij open ruime opzet in het grootschalig landschap en een gesloten beplanting rondom een kleinschalig erf in de kleinschaliger broekontginning.

*Maatregelen:*

- Ontwikkeling landschapspatroon door inrichting en onderhoud wegbeplanting en bermen
- *Ontwikkeling landschapspatroon door stimuleren gebiedseigen erfbeplanting (hagen, fruitbomen, grote solitairen)*
- *Behoud landschapselementen*

#### 2.2.4 Inpassen van kernen en routes

De opbouw van het landelijk gebied is beschreven in de thema's ensembles, watersysteem en agrarisch werklandschap. Het patroon van kernen en wegen vormt een soort dynamisch netwerk dat over het landschap ligt. De kernen en wegen zijn oorspronkelijk geënt op hetzelfde landschap doch uitgegroeid tot een aparte laag die soms los van het landschap ligt of de landschapsstructuur verstoort.

Andersom geven landschapskenmerken die in de opbouw van de kern herkenbaar zijn, het bebouwde gebied identiteit en ruimtelijke kwaliteit. Het landschap wordt door de meeste bewoners en bezoekers beleefd en ervaren vanuit de kernen en de wegen. De overgang van de kernen en kwaliteit van de verbindingen zijn daarom integraal onderdeel van de visie.

##### **Kernen**

De bebouwing voor wonen en werken is geconcentreerd in de kernen waarvan Delden, Goor, Markelo en Haaksbergen de grotere verzorgingskernen zijn. Deze kernen zijn ontstaan vanuit strategische plekken in het landschap op droge plekken niet ver van het water, gemarkeerd door de kerktorens. Ze zijn uitgegroeid met woonwijken en

bedrijventerreinen. Sommige randen verdienen een betere aansluiting of inpassing in het landschap. Daarbij zijn de kenmerken van de landschapstypen bouwsteen voor inpassing (zie 2.3.3).

Het stedelijk water en de aansluiting op het watersysteem vormen een apart aandachtspunt en kans voor een geleidelijke overgang naar het landelijk gebied, zowel functioneel als ruimtelijk.

##### **Routes**

Door een netwerk van provinciale gebiedsontsluitende wegen zijn de kernen met elkaar verbonden. Via snelwegen, de spoorweg en het Twentekanaal is de regio met het land verbonden. Deze wegen zijn soms oude handelsroutes die de landschapsstructuur volgen maar ook nieuwe tracés dwars over de landschapsopbouw heen. Daar waar de wegen de landschapsstructuur volgen en/of historisch zijn is accentuering met laanbeplanting op zijn plaats. Om de bestaande beplanting op te waarderen is aanvulling of vervanging van het sortiment soms gewenst.

Tot slot zijn er de recreatieve routes waarlangs het landschap beleefbaar is. Vanuit de kernen zijn er langzaam verkeersroutes (wandel-, fiets-, ruiters- en skateroutes) die een eigen netwerk vormen buiten de doorgaande wegen waar het landschap van binnenuit kan worden ervaren. In het kader van de ruilverkaveling en reconstructie zijn/worden enkele routes aangelegd. Aandachtspunten hierbij zijn de continuïteit (verbindingen tussen ensembles), de aansluiting op de kernen en de aanduiding/herkenbaarheid. Routes versterken bovendien de toeristische economische betekenis van het gebied. De ontwikkeling van beekzones biedt kansen voor uitbreiding van recreatieve routes langs het water. Water verbindt tevens het landschap met de kernen en kan drager zijn voor de uitloop naar het landelijke gebied.

*Maatregelen:*

- *Landschappelijke inpassing randen van kernen*
- *Inrichting overgang kern-buitengebied*
- *Inrichting recreatieve stadsranden en uitloopgebied*
- *Uitbreiding en aanvulling netwerk recreatieroutes (wandel-, fiets-, skate-, ruiters- en kanoroutes)*
- *Landschappelijke inpassing regionale wegen en nieuwe snelweg*
- *Landschappelijke inpassing Twentekanaal*



### 3 UITVOERINGSPLAN

Beide gemeenten werken aan de realisatie van de landschapsontwikkelingsvisie via drie sporen. Door deze sporen naast elkaar te volgen, wordt bereikt dat de planologische doorwerking en de actieve kant van de landschapsontwikkeling elkaar versterken en dat het draagvlak voor de kwaliteit van het landschap zal toenemen.

1. Regie: De landschapsontwikkelingsvisie krijgt een doorwerking in ruimtelijk beleid. De gemeenten zullen de inhoudelijke kennis en standpunten over landschapsontwikkeling hanteren bij toetsing en planvorming. Voor de consequenties van dit spoor; voor het eerste spoor zie paragraaf 3.2.
2. Uitvoering: In het kader van landschapszorg zullen de beide gemeenten uitvoeringsprojecten stimuleren. De gemeenten bieden het inhoudelijk, organisatorisch en financieel kader. Voor de (betaalde) uitvoering in het beheer van het landschap worden indien mogelijk en gewenst gebiedsorganisaties ingezet. Zie voor de uitwerking van dit tweede spoor paragraaf 3.3.
3. Participatie: De gemeenten zullen participeren bij samenwerkingsprojecten van derden zoals de waterschappen, Landbouworganisaties, terreinbeherende instellingen, agrariërs en andere particulieren et cetera. Het gaat hierbij om projecten van derden, die zorgen voor de realisatie van doelen van de landschapsontwikkelingsvisie; voor het derde spoor zie paragraaf 3.4.

Dit uitvoeringsplan bevat de volgende onderdelen.

- 3.1 Gemeentelijke budgetten en prioriteiten
- 3.2 Spoor 1 Gemeentelijke regie bij de dynamiek van het landelijk gebied
- 3.3 Spoor 2 Gemeentelijke projecten; landschapszorg
- 3.4 Spoor 3 Landschapsontwikkelingsprojecten
- 3.5 Organisatie

#### 3.1 Gemeentelijke budgetten en prioriteiten

De opstelling van het landschapsontwikkelingsplan draagt bij aan de bewustwording over het landschap van Zuidwest Twente. De beide gemeenten koppelen de vergroting van het draagvlak voor het landschap

aan een financiële impuls voor de aanpak van gemeentelijke uitvoeringsprojecten. Dit betreft hoofdzakelijk de (gemeentelijke) projecten landschapszorg; zie spoor 2 in paragraaf 3.3.

Met de inzet van eigen gemeentelijke middelen is het mogelijk om subsidies en bijdragen van derden voor het landschap te verkrijgen. Op basis van de bijdragen in de afgelopen jaren en een voorzichtige inschatting van de toekomst kan een multiplier effect van 1:2 tot maximaal 1:3 worden verwacht.

#### 3.1.1 Haaksbergen

De gemeente Haaksbergen heeft voor behoud, onderhoud en achterstallig onderhoud van beplantingen op erven en in het landschap € 30.000,- / jaar beschikbaar.

De opstelling van het landschapsontwikkelingsplan is aanleiding om aan de landschapszorg een eenmalige impuls te geven: € 12.500,-.

In 2005 is vanuit de Reconstructie € 15.000,- beschikbaar. Na 2005 kan deze bijdrage structureel worden.

Verder is er vanaf 2005 een structureel bedrag van € 4.500,- beschikbaar voor erfbeplantingsprojecten.

#### 3.1.2 Hof van Twente

De gemeente Hof van Twente heeft voor behoud, onderhoud en achterstallig onderhoud van beplantingen op erven en in het landschap € 20.000,- / jaar beschikbaar.

De opstelling van het landschapsontwikkelingsplan is aanleiding om het budget voor de landschapszorg structureel te verhogen tot € 60.000,- /jaar. Daartoe wordt tot 2008 jaarlijks een bedrag van € 10.000,- aan het budget toegevoegd.

In 2005 is vanuit de Reconstructie € 15.000,- beschikbaar. Na 2005 kan deze bijdrage structureel worden.

### Het jonge boerenerf

- Het erf heeft een duidelijke, vaak rechthoekige begrenzing.
- De erven liggen vaak geïsoleerd.
- Het erf en de boerderij liggen met de voorzijde naar de weg.
- De bijgebouwen staan parallel of loodrecht op de boerderij.
- De schuren zijn klein.
- De beplanting is strak geordend.
- Op het erf staan weinig eiken.

Alb. 51  
Erve Krippert te Stapelo is een goed voorbeeld van een jong boerenerf

### Het oude boerenerf

- Het erf heeft achter geen duidelijke begrenzing.
- De erven liggen vaak in groepen bij elkaar waardoor het lijkt alsof ze in elkaar overlopen.
- Het erf heeft een willekeurige ligging ten opzichte van de weg. De boerderij is meestal met de deeldeuren (niendeur) op de weg gericht.
- De bijgebouwen zijn niet of weinig georiënteerd.
- De schuren zijn groot.
- De beplanting is willekeurig geordend.
- Op het erf staan veel eiken, in een bosje of verspreid.

Alb. 50  
Het erve Gleis te Baurse is een voorbeeld van een oud boerenerf

bron: Boerenerven in Haaksbergen, Ellenbroek 2004

### 3.1.3 Accent op het behoud en de versterking van kwaliteit

De gemeenten kiezen er voor, om met de beschikbare middelen de belangrijkste kwaliteiten van het landschap veilig te stellen. Dat heeft gevolgen voor de verdeling van de inzet in de ensemblegebieden en in het agrarisch werklandschap daarbuiten.

#### *Ensemblegebieden*

Concreet betekent het, dat de gemeenten jaarlijks ten minste 50% tot 75% van de beschikbare budgetten zullen gebruiken voor de versterking van de kwaliteit in de ensemblegebieden; het behoud, herstel, de aanleg en het onderhoud van een samenhangend patroon van landschapselementen. De landschapszorg richt zich op vier concrete doelen.

- Herstel, aanleg en onderhoud van landschappelijke beplantingen; inclusief de lanen.
- Herstel van historische elementen; vooral die typisch zijn voor het kampenlandschap.
- Versterking visuele kwaliteit van open essen en velden.
- Behoud en ontwikkeling van erfbeplantingen.

#### *Het agrarisch werklandschap*

De gemeenten zullen de resterende budgetten – minimaal 25%, tot maximaal 50% - inzetten voor een leefbaar agrarisch werklandschap. Ook in deze landschappen, waarin het agrarische grondgebruik voorop staat, moet de aanwezigheid van beplantingen verzekerd zijn. In deze landschappen gaat het vooral om het behouden van de relictten van het voormalige kampenlandschap en de andere historische landschappen. De gemeenten zullen hier niet streven naar het herstel van het patroon van elementen.

Naast het behoud van de relictten zullen er voor landschapsontwikkeling slechts drie opties zijn.

- Behoud en ontwikkeling van erfbeplantingen.
- Herstel en ontwikkeling van wegbepantingen.
- In zones langs de Hagmolenbeek, Bolscherbeek en Poelsbeek is de aanleg van (nieuwe) landschappelijke beplantingen mogelijk. Dat kan – in samenwerking met het waterschap – worden gecombineerd met nieuwe recreatieve routes.

### 3.2 Gemeentelijke regie bij de dynamiek van het landelijk gebied

De komende veranderingen in de landbouw en de transformatie naar nieuwe (neven) functies kan leiden tot onherstelbaar kwaliteitsverlies van erf en landschap. Ook de eventuele nieuwe vestiging van agrarische bedrijven, nieuwe landgoederen en dergelijke kunnen een aanslag vormen voor het landschap.

De gemeenten zullen ruimte geven aan de dynamiek, maar willen wel dat de verwachte dynamiek – via landschapsplannen – een bijdrage levert aan de kwaliteit van het landschap.

#### *Landschapsplannen*

Bij de toetsing, begeleiding en planvorming van de initiatieven van derden zullen de gemeenten de landschapsontwikkelingsvisie laten doorwerken. Het gaat om de bewaking en versterking van de landschappelijke kwaliteit bij de nieuwsvestiging of uitbreiding van agrarische en niet-agrarische bebouwing in het buitengebied. De huidige en de beoogde ruimtelijke kwaliteiten – per landschap - zijn hiervoor richtinggevend. Zie het algemene overzicht in paragraaf 3.2.1; dit is gebaseerd op de landschapsontwikkelingsvisie.

Paragraaf 3.2.2 bevat een overzicht met concrete aanwijzingen voor het landschapsplan bij bestaande en nieuwe bebouwing op erven in het landschap. Paragraaf 3.2.3 bevat aanwijzingen voor enkele specifieke landschapsopgaven bij de dynamiek in het landelijk gebied.

#### *Landschapsconsulent*

Voor de inhoudelijke ondersteuning stelt de provincie voor een proefperiode van twee jaar een regionale landschapsconsulent beschikbaar. Deze functionaris zal een ondersteunende rol spelen bij de advisering over de diverse landschapsplannen van particuliere initiatiefnemers: toetsing en begeleiding van locatiekeuze en situering, landschapsontwerp en de ruimtelijke inrichting en beplantingsaspecten. Situaties waarbij sprake is van bouw of verbouw hebben prioriteit. De consulent geeft in een vroeg stadium advies richting initiatiefnemer maar ontwerpt zelf niet. Eventueel wordt een handreiking gedaan bij het inschakelen van deskundige ondersteuning. Voor de initiatiefnemers zal de consulent gratis beschikbaar zijn.





**Erven | oude cultuurlandschappen**

Voor de gemeenten verzorgt de consultant de toetsing van de uiteindelijke bouwaanvraag op landschappelijke aspecten. Gedurende de proefperiode zal de consultant zorgen voor publiciteit en kennisontwikkeling.

#### *Inbedding in het welstandsbeleid*

Het landschapsadvies vormt een aanvulling op het gebiedsgebonden gemeentelijk welstandsbeleid voor bebouwing (2004).

Om de optimale inbreng van de landschappelijke aspecten te waarborgen zullen de gemeenten het landschapsplan als – vrijwillig - onderdeel van de behandeling van de bouwaanvraag en de welstandsprocedure introduceren.

Mocht de vormgeving van de dynamiek een wijziging van het bestemmingsplan noodzakelijk maken, dan is de opstelling van een landschapsplan als motivering wettelijk voorgeschreven.

### **3.2.1 Aanwijzingen voor het landschapsplan bij de inpassing van bebouwing in het landschap**

De komende veranderingen in de landbouw en de transformatie naar nieuwe (neven) functies kan deze ontwikkeling versterken. De gemeenten willen ruimte geven aan deze dynamiek. Om de verwachte dynamiek – via landschapsplannen – een bijdrage te laten vormen voor de kwaliteit van het landschap, geeft het onderstaande overzicht concrete aanwijzingen voor het landschapsonwerp.

Door middel van de landschapsplannen voor bebouwing in het landschap voeren de gemeenten Haaksbergen en Hof van Twente regie op de relatie tussen de bebouwing, het erf en het omringende landschap. Doel van het landschapsplan is de waardevolle karakteristieken van de erven en de relatie met het omringende landschap te behouden dan wel te herstellen. Op de volgende bladzijden zijn hiervoor – per landschapstype – enkele voorbeelden geschetst.

Onderstaande aanwijzingen zijn gebaseerd op Boerenerven in Haaksbergen, Rob Ellenbroek 2004 en Boerenerven in de vier noordelijke provincies, het Oversticht 1994. De beide boekjes bevatten ook inzichtelijke voorbeelden.

### ***Landschapsplannen voor herstel van historische Twentse erven***

De functieverandering op de oude en jonge Twentse erven – met de bijbehorende sloop, aanpassing, uitbreiding en nieuwbouw – is de directe aanleiding om landschapsplannen te laten opstellen.

Ook als er geen functieverandering of bouwplan in het geding is, zullen de gemeenten de eigenaren stimuleren om via landschapsplannen verbeteringen aan te brengen.

#### *De bouwstenen en randvoorwaarden per landschap*

Voor de inpassing van ontwikkelingen in het landschap is het patroon van wegen en waterlopen, de erven, de verkaveling en de bijbehorende beplantingen richtinggevend. Schema's in hoofdstuk 1 vatten de kenmerkende inrichtingsprincipes voor het landschap in Haaksbergen en Hof van Twente samen.

- Erven in de oude landschappen: kampen en essen. Beeldbepalend zijn hier de oude Twentse erven met boerderijen. Er is een besloten voorkant met moes- en siertuin omzoomd door hagen van Meidoorn of Beuk. De achterkant van de boerderij is open, en naar de weg gekeerd. Er komen diverse karakteristieke historische bouwsels voor op deze oude erven: schaapskooi, kapberg, aardappelkelder, bakhuis, put met puthaal. De boomgaard met appels, peren, pruimen is een karakteristieke erfbepanting. Bij de boerderij horen een Walnoot tegen insecten of Linde om de zon van het huis te houden. Andere beeldbepalende beplantingen zijn de houtwallen en de bosjes met Inlandse eik in hoge dichtheid voor bouwhout. Bij deze erven horen ook de elzensingels en de geriefhoutbosjes met Meidoorn, Inlandse eik, Vuilboom en Berk en Els voor hakhout. In de buurt van de put hoort een open veld je te zijn; de bleek. De karakteristieke verharding op de oude erven bestaat uit veldkeitjes of klinkers. De jonge landschappen; de veld- en broekontginningen
- In het grootschalige en kleinschalige veldontginningslandschap en het broekontginningslandschap liggen de jonge erven langs de wegen. Vanwege winterse inundatie in de broekontginningen liggen de jonge erven daar op zandkoppen. De erven liggen los van elkaar; het zijn eilandjes. De voorzijde is naar de weg gekeerd. Het hoofdgebouw, de bijgebouwen, de kavelgrenzen en de beplantingen staan parallel of haaks ten opzichte van elkaar. Eiken komen weinig voor; de Berk, respectievelijk de Es, doen het in deze gebieden beter.



**Erven | jonge landschappen**



In het open dekzandlandschap zijn hier de grote nieuwe erven, met gespecialiseerde ruilverkavelingsboerderijen kenmerkend. De woonhuizen zijn vrijstaand en naar de weg gericht. Daarachter of ernaast staan grote schuren, stallen en silo's. In dit landschap komen eveneens erven voor die hun geschiedenis in de oorspronkelijke landschappen hebben. Dat is te zien aan de bebouwing en de oudere grote beplantingen.

#### *Aanwijzingen voor historische erven*

Bij de begeleiding van de landschapsplannen voor historische erven zullen de gemeenten aandacht besteden aan de volgende aspecten.

- Herstel van de relatie tussen erf en landschap door middel van passende beplantingsvormen, erfindeling en begrenzing en sortimentskeuze.
- Handhaving of herstel van het onderscheid tussen voor en achter van de oorspronkelijke boerderij. Herstel van de siertuin en/of moestuin aan de voorzijde van de boerderij.
- Optimaal gebruik van de bekende oude indeling en inrichting. Handhaven, herstellen en benutten van de oude elementen; zowel de gebouwde elementen als de waardevolle bomen, struiken en tuinplanten.
- Onderscheid oude en jonge erven. In essen- en kampenlandschap samenspel met het landschap: losse opbouw met open begrenzing. In veld- en broekontginningen strakke ordening van de bebouwing en beplanting, gesloten beplantingen op de erf grenzen.

#### ***Landschapsplannen voor moderne erven***

De schaalvergroting in de landbouw heeft zich doen gelden in de schaalvergroting van de bebouwing op de erven. Door de uitbreiding met grote schuren, silo's en kuilgras groeiden de erven buiten hun voegen. Het uiterlijk van de nieuwe onderdelen was overal het zelfde. Als ook nog het oude hoofdgebouw is verdwenen, dan hebben de erven definitief hun historische identiteit verloren. In de 2<sup>e</sup> helft van de 20<sup>e</sup> eeuw zijn er ook geheel nieuwe (ruilverkavelings)boerderijen ontwikkeld. De aanknopingspunten voor ontwikkeling liggen in al deze gevallen in de kenmerken van het omringende landschap.

De kenmerken van het omringende landschap zijn eveneens richtinggevend voor het landschapsontwerp bij toekomstige vestigingen. Bij de begeleiding van de landschapsplannen voor deze moderne erven zullen de gemeenten aandacht besteden aan de volgende aspecten.

- Ontwikkeling van een relatie tussen erf en landschap door middel van bij het landschapstype passende beplantingsvormen, erfindeling en begrenzing en sortimentskeuze.
- In essen- en kampenlandschap betekent het samenspel met het landschap: losse opbouw met open begrenzing. In heide- en broekontginningen: strakke ordening van de bebouwing en beplanting, gesloten beplantingen op de erf grenzen.
- Camouflage van de grootschalige erven is geen optie. Het landschapsplan dient voorstellen te bevatten voor het samenspel van de grote gebouwen met robuuste beplantingen. Oplossingen kunnen in deze gevallen niet steeds binnen de krappe contour van de erven worden gevonden. Bosjes, kavelgrens- en wegbeplantingen horen deel uit te maken van het landschapsplan.

#### ***Bij landschapsplannen letten op drie aspecten!***

De aanwijzingen voor het landschapsontwerp bij de dynamiek van het landelijk gebied spitsen zich toe op drie aspecten van erf en landschap. Zie het onderstaande overzicht en de tabel op de volgende bladzijde. Voor de toepassing zijn acht voorbeeldschetsen bijgevoegd. Het architectonische aspect is hierin niet opgenomen; dit wordt immers in het welstandsbeleid behartigd.

##### *1 Situering en afstemming op de omgeving*

Voor de belevingswaarde en het behoud van de historische cultuurlandschappen staat de inbedding van het erf in het landschap voorop. Dat betekent dat de maatregelen in de landschapsplannen ook gericht kunnen zijn op het landschap buiten het erf.

Het gaat hier om de volgende thema's.

- Landschapstype, kavelpatroon recht of onregelmatig.
- Aan de weg of van de weg af.
- Maat bouwkavel ten opzichte van kavelpatroon in het landschap.

## 2 Compositie, indeling en inrichting van het erf

De indeling en erfinrichting zijn vooral bij de historische erven (oud en jong) van belang. Het gaat om de volgende thema's.

- Behoud van de herkenbare positie van het voorhuis en achterhuis in de boerderij en de doorwerking daarvan in de opzet van de kavel (siertuin, moestuin).
- Bebouwing op het erf; compact of verspreid.
- Losse opbouw bij de oude erven of de strakke ordening bij de jonge en de moderne erven.
- Open erf dat overgaat in het landschap, of gesloten erf dat juist scherp is begrensd.

## 3 De beplantingen, beplantingsvormen en sortimenten

Een goede uitwerking van dit aspect draagt sterk bij aan de optimale relatie tussen erf en landschap. Zie voor uitgebreide aanwijzingen voor het toe te passen sortiment van de landschappelijke beplantingen het boek Boerenerven van de drie noordelijke provincies, Het Oversticht 1994, blz. 44 en 45.

Het gaat om de volgende thema's.

- Beplantingsvormen die het erf markeren: bosjes, boomweide, solitaire bomen, singel, haag, sier, weide.
- Sortiment behorend bij het landschapstype; dikwijls bodemgebonden.
- Landschappelijke beplantingen op het erf, waardoor de relatie met de omgeving wordt versterkt,
- Ecologische aspecten: rekening houden met de fasering van uitvoering, toepassen van assortiment, en aansluiten bij ecologische structuren.



*Erven in het open dekzandlandschap*

ASPECTEN	LOCATIE, AFSTEMMING OP OMGEVING			COMPOSITIE, INDELING EN INRICHTING VAN HET ERF				BEPLANTING, BEPLANTINGSVORMEN EN SORTIMENTEN		
	THEMA'S	Kavelpatroon	Ligging tov weg	Korrelgrootte	Positie woonhuis op het erf t.o.v. de weg	Groepering bebouwing op het erf	Indeling: geometrisch / onregelmatig	Open / gesloten karakter	Beplantingsvormen op het erf	Sortiment op het erf
Landschappen										
Essenlandschap	Bolle open essen met slingerende wegen	Erf aan weg, onderdeel van zwerm of kransesdorp	Klein	Achter	Los, verspreid	Onregelmatig	Open met zichtrelatie tussen erf en landschap	Bosje, Solitair, boomgroep Haag, tuin Boomgaard	Kastanje, Linde, Eik (droog), Es, Els (nat)	Houtwal, laanbeplanting
Kampenlandschap	Kleinschalig, onregelmatig slingerend	Aan smalle binnenwegen, wegen door het erf	Klein tot middelgroot	Achter	Los, verspreid	Onregelmatig	Open, geleidelijke overgang naar het landschap	Bosjes, Solitair, boomweide, Haag, tuin, Boomgaard	Kastanje, Linde, Eik	Houtwallen, bosjes, laanbeplantingen
Veldontginningslandschap; grootschalig Oost-Nederlands plateau	Grootschalig Blokvormig, Rechte wegen	Aan weg, soms op afstand	Klein tot groot	Voor	Compact Lineair geordend	Geometrisch	Gesloten grootschalig	Singel, laan, tuin	Berk, Eik	Bosjes, singels met Berk en Den
Veldontginningslandschap; kleinschalig Dekzandgebied	Kleinschalig, blokvormig, rechte wegen	Erf los van weg	Klein	Voor	Compact	Geometrisch	Gesloten kleinschalig	Singel, laan, tuin	Berk, Eik	Bosjes, singels met Berk en Den
Broekontginningslandschap; grootschalig (vb. Markelosche broek)	Blokvormig, Rechte wegen en waterlopen	Aan weg, soms op afstand	Klein tot groot	Voor	Compact	Geometrisch	Open	Broekbosje, tuin, poel	Wilg, Els, Es	Broekbosjes, transparante dijkbeplantingen met Es en Els
Broekontginningslandschap; kleinschalig (vb. Goorsche Broek)	Blokvormig, Rechte wegen en waterlopen	Open	Klein	Voor	Compact	Geometrisch	Open	Broekbosje, tuin, poel	Wilg, Els, Es	Broekbosjes, dijkbeplantingen met Es en Els
Dekzandlandschap (ruilverkavelingen)	Grootschalig rationeel	Aan de weg, soms op afstand	groot	Voor	compact	geometrisch	Open/ gesloten	Bosje, solitair, tuin	Berk, Eik, Els, Es, Wilg	Bosjes, singels

Tabel aanwijzingen voor het landschapsontwerp

## Essenlandschap

- Kavelpatroon:**  
*bolle open essen met slingerende wegen*
- Ligging tov weg:**  
*erf aan weg, onderdeel van zwerm of kransesdorp*
- Maat bouw-kavel:**  
*klein*
- Positie woonhuis op het erf:**  
*achter*
- Groepering bebouwing op het erf:**  
*compact*
- Indeling: geometrisch / onregelmatig**  
*onregelmatig*
- Open / gesloten karakter**  
*open*
- Beplantingsvormen**  
*bosje, solitaire, boomgroep, haag, tuin, boomgaard*
- Sortiment**  
*berk, den, eik*
- Beplanting van het landschap**  
*kastanje, linde, eik (droog), es, els (nat)  
houtwal, laan-beplanting*

HUDIGDE SITUATIE



STREEFBELD

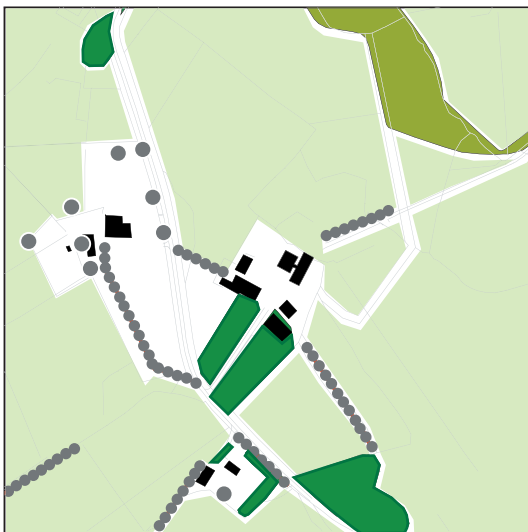


- Landschap:**  
*Open vlaktes met rand*
- Erf:**  
*Bosje en solitaire*

## Kampenlandschap

- Kavelpatroon:**  
*kleinschalig, onregelmatig slingerend*
- Ligging tov weg:**  
*aan weg, soms op afstand*
- Maat bouw-kavel:**  
*klein tot groot*
- Positie woonhuis op het erf:**  
*voor*
- Groepering bebouwing op het erf:**  
*compact*
- Indeling: geometrisch / onregelmatig**  
*geometrisch*
- Open / gesloten karakter**  
*gesloten grootschalig*
- Beplantingsvormen**  
*singel, bosje, laan, tuin*
- Sortiment**  
*berk, den, eik*
- Beplanting van het landschap**  
*bosjes, singels met berk en den*

HUDIGDE SITUATIE



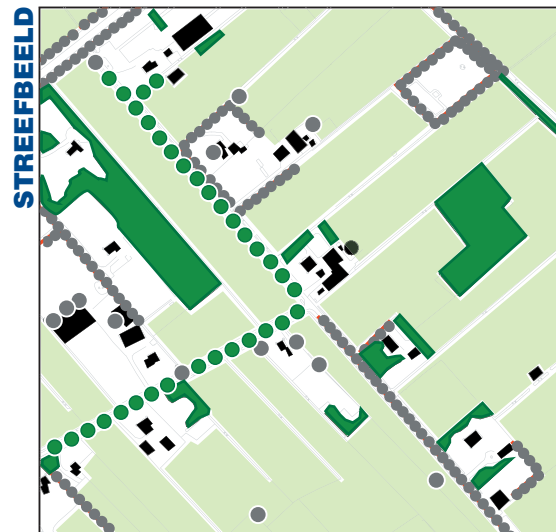
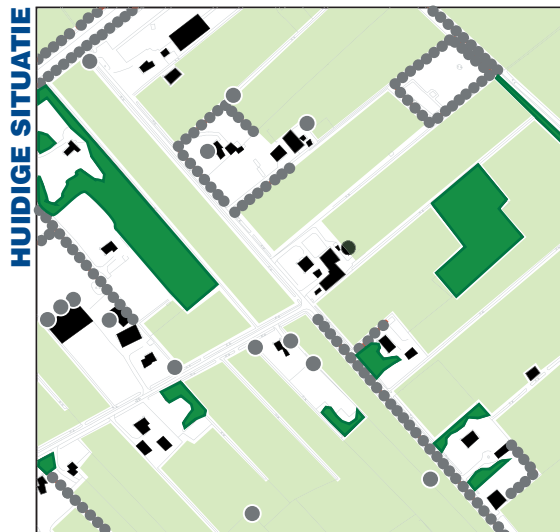
STREEFBELD



- Landschap:**  
*Laanbeplanting*
- Erf:**  
*Open erf met solitaire bomen verankerd in  
wegen- en singelpatroon*

### Veldontginningslandschap; kleinschalig dekzandgebied

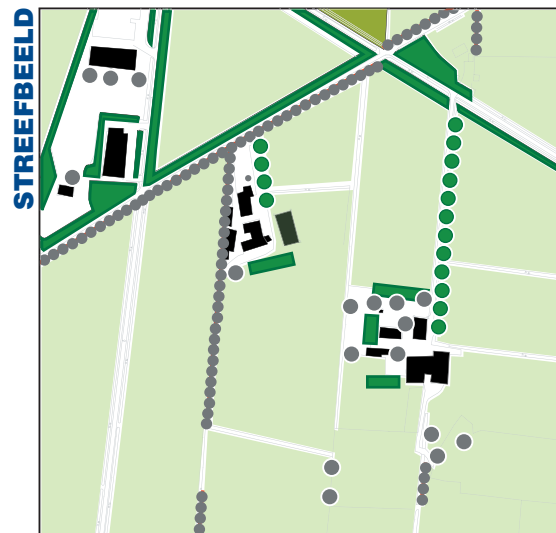
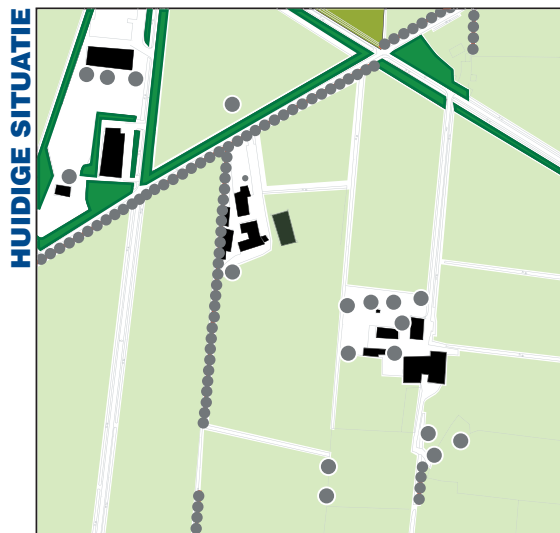
- Kavelpatroon:**  
*kleinschalig, blokvormig, rechte wegen*
- Ligging tov weg:**  
*erf los van weg*
- Maat bouw-kavel:**  
*Klein*
- Positie woonhuis op het erf:**  
*voor*
- Groepering bebouwing op het erf:**  
*compact*
- Indeling: geometrisch / onregelmatig**  
*geometrisch*
- Open / gesloten karakter**  
*gesloten kleinschalig*
- Beplantingsvormen**  
*singel, bosje, laan, tuin*
- Sortiment**  
*berk, den, eik*
- Beplanting van het landschap**  
*bosjes, singels met berk en den*



- Landschap:**  
*Laanbeplanting*
- Erf:**  
*Begrenzing en geleiding*

### Veldontginningslandschap; grootschalig Oost-Nederlands plateau

- Kavelpatroon:**  
*blokvormig, rechte wegen*
- Ligging tov weg:**  
*aan weg, soms op afstand*
- Maat bouw-kavel:**  
*klein tot groot*
- Positie woonhuis op het erf:**  
*voor*
- Groepering bebouwing op het erf:**  
*compact*
- Indeling: geometrisch / onregelmatig**  
*geometrisch*
- Open / gesloten karakter**  
*gesloten grootschalig*
- Beplantingsvormen**  
*singel, bosje, laan, tuin*
- Sortiment**  
*berk, den, eik*
- Beplanting van het landschap**  
*bosjes, singels met berk en den*

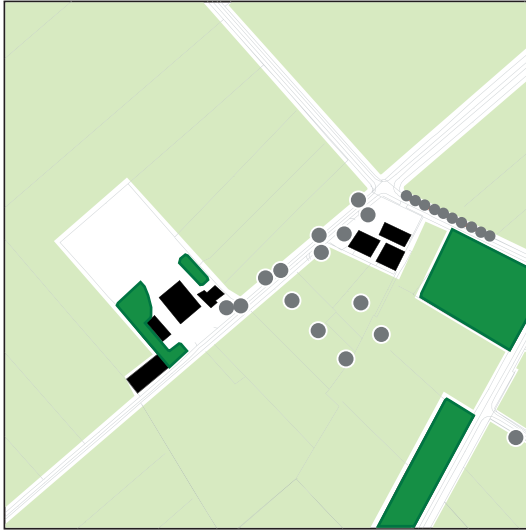


- Landschap:**  
*Verankering erf met laan*
- Erf:**  
*Begrenzing compact erf*

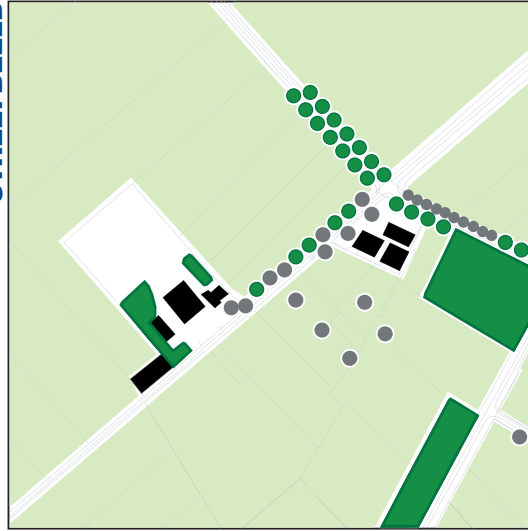
### Broekontginningslandschap grootschalig (Markelose Broek)

- Kavelpatroon:**  
*blokvormig, rechte wegen*
- Ligging tov weg:**  
*aan weg, soms op afstand*
- Maat bouw-kavel:**  
*klein tot groot*
- Positie woonhuis op het erf:**  
*voor*
- Groepering bebouwing op het erf:**  
*compact*
- Indeling: geometrisch / onregelmatig**  
*geometrisch*
- Open / gesloten karakter**  
*open*
- Beplantingsvormen**  
*Broekbosje, tuin, poel*
- Sortiment**  
*Wilg, Els, Es*
- Beplanting van het landschap**  
*Broekbosjes, transparante dijkbeplantingen met Es en Els*

HUDIGDE SITUATIE



STREEFBELD

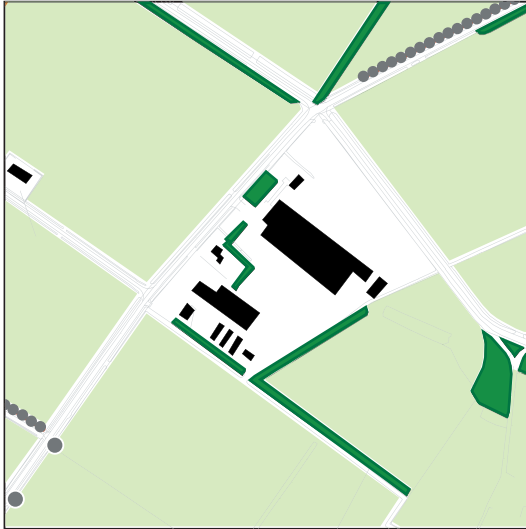


- Landschap:**  
*Dijk: laanbeplanting*
- Erf:**  
*verankeren met laan evt elzenbosje*

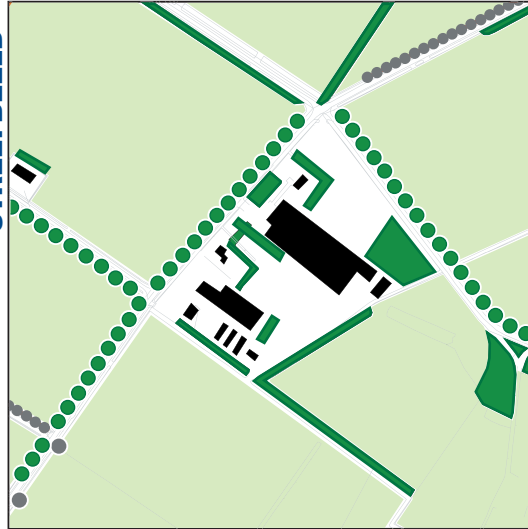
### Broekontginningslandschap kleinschalig (Goorsche Broek)

- Kavelpatroon:**  
*blokvormig, rechte wegen, sloten*
- Ligging tov weg:**  
*aan smalle binnenwegen, wegen door het erf*
- Maat bouw-kavel:**  
*klein tot middel-groot*
- Positie woonhuis op het erf:**  
*achter*
- Groepering bebouwing op het erf:**  
*los, verspreid*
- Indeling: geometrisch / onregelmatig**  
*onregelmatig*
- Open / gesloten karakter**  
*open, geleidelijke overgang naar het landschap*
- Beplantingsvormen**  
*bosjes, solitaire, boomweide, haag, tuin, boomgaard*
- Sortiment**  
*Kastanje, Linde, Eik*
- Beplanting van het landschap**  
*Houtwallen, bosjes, laanbeplantingen*

HUDIGDE SITUATIE



STREEFBELD

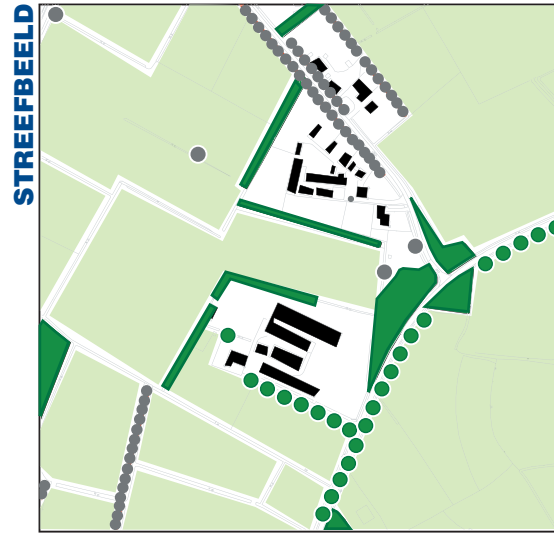
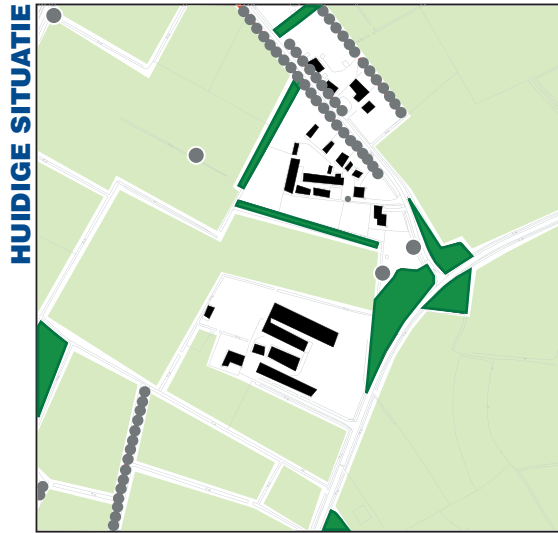


- Landschap:**  
*Laanbeplanting en verankering erven*
- Erf:**  
*Singel en bosje voor geleiding  
Opknippen erven*



### Open dekzandlandschap I (ruilverkavelingen)

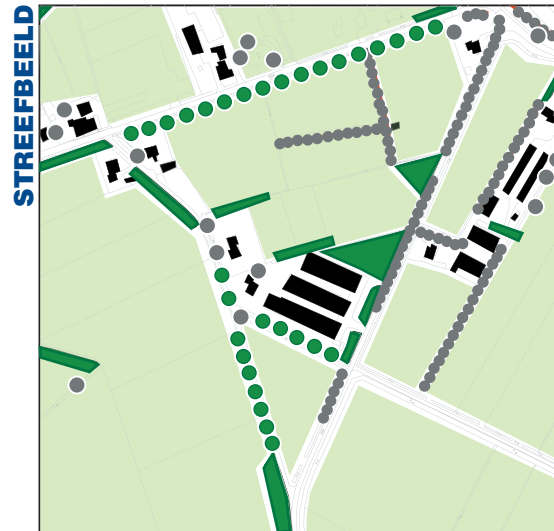
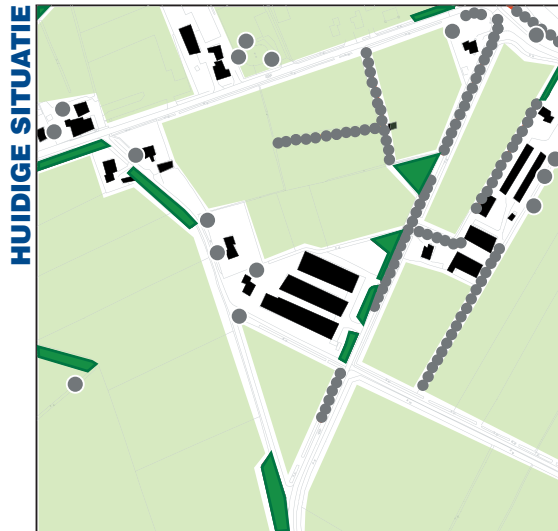
- Kavelpatroon:**  
*grootschalig rationeel*
- Ligging tov weg:**  
*Aan de weg*
- Maat bouw-kavel:**  
*groot*
- Positie woonhuis op het erf:**  
*voor*
- Groepering bebouwing op het erf:**  
*compact*
- Indeling: geometrisch / onregelmatig**  
*geometrisch*
- Open / gesloten karakter**  
*open/ gesloten*
- Beplantingsvormen**  
*bosje, solitair, tuin*
- Sortiment**  
*berk, Den, Eik, Els, Es, Wilg*
- Beplanting van het landschap**  
*bosjes, singels*



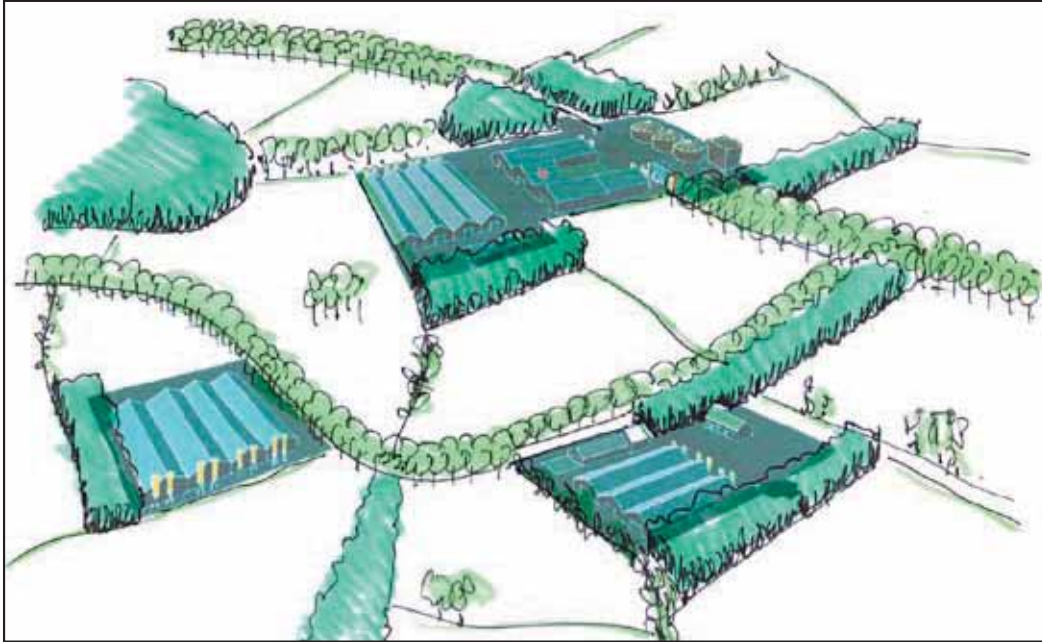
- Landschap:**  
*Laanbeplanting*
- Erf:**  
*Geleding met bosjes, singels en lanen*

### Open dekzandlandschap II (ruilverkavelingen)

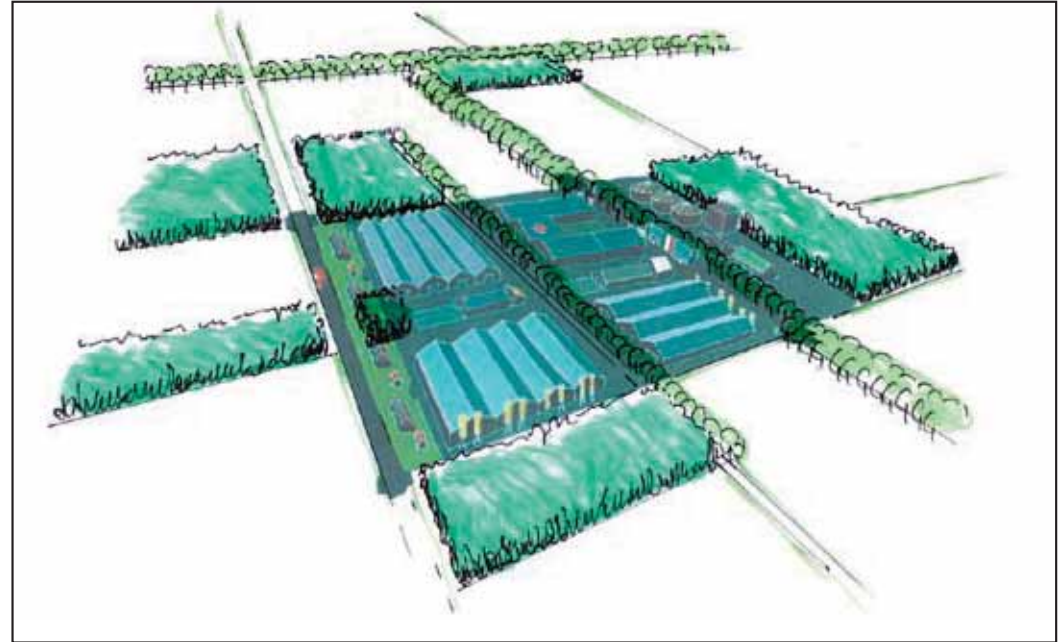
- Kavelpatroon:**  
*grootschalig rationeel*
- Ligging tov weg:**  
*Aan de weg*
- Maat bouw-kavel:**  
*groot*
- Positie woonhuis op het erf:**  
*voor*
- Groepering bebouwing op het erf:**  
*compact*
- Indeling: geometrisch / onregelmatig**  
*geometrisch*
- Open / gesloten karakter**  
*open/ gesloten*
- Beplantingsvormen**  
*bosje, solitair, tuin*
- Sortiment**  
*berk, Den, Eik, Els, Es, Wilg*
- Beplanting van het landschap**  
*bosjes, singels*



- Landschap:**  
*Laanbeplanting*
- Erf:**  
*Geleding met bosjes, singels en lanen*



*Verwevingsgebied: inpassing in kleinschalig kampenlandschap*



*Landbouwonwikkelingsgebied: inpassing in grootschalig broekontginningslandschap*

### 3.2.2 Aanwijzingen voor specifieke landschapsontwerp-opgaven

De gemeenten zullen regie voeren op de landschappelijke inpassing van de veranderingen die voortvloeien uit de reconstructie en de plattelandsdynamiek. Dit gebeurt op basis van de aanwijzingen uit paragraaf 3.2.1.

Het gaat ook gaan om ingrijpende omformaties (rood voor rood) en nieuwe initiatieven zoals nieuwe landgoederen (rood voor groen).

#### **Reconstructie en landschap**

De ontwikkelingen in de landbouw, recreatie, waterbeheer en landelijk wonen moeten passen binnen de zonering van de Reconstructie. In de drie zones van de Reconstructie doen zich verschillende opgaven voor.

Van enkele specifieke opgaven zijn hierna uitwerkingen en voorbeelden opgenomen.

#### *Landbouwontwikkelingsgebied*

Het landbouwontwikkelingsgebied omvat het broekontginningslandschap en delen van het kampenlandschap en het dekzandlandschap.

Bij de regie op de landschapsontwerpen zullen de gemeenten de prioriteit leggen bij de uitbreiding, hervestiging en nieuwe vestiging van agrarische bedrijven.

In overeenstemming met de vastgestelde zonering zijn er de volgende opgaven te verwachten.

- Inpassing ontwikkeling bestaande landbouwbedrijven.
- Inpassing vestiging nieuwe landbouwbedrijven (inclusief intensieve veehouderij); eventueel in clusters.
- Sloop van vrijkomende bebouwing (VAB's). Het vestigen van nieuwe economische functies of wonen wordt hier niet nagestreefd.
- Naast het ontwikkelen van de landbouwfunctie is er incidenteel ruimte voor de ontwikkeling van bestaande recreatiebedrijven, vestiging van een toeristisch-recreatief bedrijf en recreatief medegebruik. Ook kan het nodig zijn het kwantitatief waterbeheer af te stemmen op natuurwaarden.

#### *Verwevingsgebied*

Het verwevingsgebied omvat alle landschappen van de gemeente Haaksbergen en Hof van Twente.

Bij de regie op de landschapsontwerpen zullen de gemeenten de prioriteit leggen bij het behouden, herstellen en ontwikkelen van natuurwaarden van het cultuurlandschap en reliëf, bijzondere bodems, landschapselementen en openheid van het landschap.

De verwachte opgaven zijn de volgende.

- Inpassing ontwikkeling bestaande landbouwbedrijven
- Sterlocaties voor de hervestiging of uitbreiding intensieve veehouderij
- Hergebruik vrijkomende bebouwing of passende bedrijvigheid (andere economische functies), anders wonen of sloop
- Kwaliteitsimpuls bij nieuwe verblijfs- en dagrecreatie objecten
- Kwaliteitsimpuls bij inpassing ontwikkeling bestaande recreatiebedrijven.
- Recreatief medegebruik
- Afstemming waterbeheer op natuurwaarden

#### *Extensiveringsgebied*

Het extensiveringsgebied omvat het kampenlandschap, het veldontginningslandschap, delen van het dekzandlandschap en het bosgebied.

Bij de regie op de landschapsontwerpen zullen de gemeenten de prioriteit leggen bij de versterking van de natuur, met behoud van reliëf, bodem en landschapsbeeld.

Bij de vormgeving van de dynamiek staat de afstemming op de landschappelijke en cultuurhistorische identiteit, waterdoelen en natuurwaarden voorop.

De verwachte opgaven zijn de volgende.

- Inpassing ontwikkeling bestaande landbouwbedrijven
- Vrijkomende agrarische bebouwing voor sloop of behoud voor wonen, landbouw en/of dienstverlening
- Kwaliteitsimpuls bij nieuwe verblijfs- en dagrecreatie objecten
- Kwaliteitsimpuls bij inpassing ontwikkeling bestaande recreatiebedrijven.
- Afstemming waterbeheer op natuurwaarden

#### **Ontwikkeling landbouwbedrijven**

De Reconstructie biedt mogelijkheden om noodzakelijke veranderingen in de landbouw door te voeren. Daarbij is het nodig te zoeken naar combinaties van privé (bedrijfseconomische) belangen en haalbare maatschappelijke (landschappelijke, ecologische, cultuurhistorische) doelstellingen.

#### *Meervoudige ontwikkeling naar renderende agrarische bedrijven*

Milieukundig en bedrijfseconomische eisen leiden tot schaalvergroting en extensivering per bedrijf. De boer moet grond bijkopen of bijpachten van een regionale grondbank.

Door de grond van vertrekkende bedrijven door de grondbank te laten verwerven, ontstaat ook de mogelijkheid om maatschappelijke doelen te realiseren en om particulieren mee te laten financieren in de gebiedsontwikkeling.

De volgende ontwikkeling kan zich voordoen.

- Ontwikkeling naar renderende landbouwbedrijven met gevarieerd grondgebruik en passende mogelijkheden voor recreatief medegebruik.
- Ruimte om elementen van het landschapspatroon te sparen.
- Ruimte voor nieuwe natuur.
- Ruimte voor nieuw wonen, recreatiewoningen en of andere functies. De nieuwe bewoners dragen bij aan de het herstel, de ontwikkeling en het beheer van het landschap. Zie hierna bij rood voor rood.

#### *Sterlocaties*

Clustering van (samenwerkende) landbouwbedrijven kan de economische haalbaarheid vergroten.

In de verwevingsgebieden is de inpassing van sterlocaties mogelijk. De omvang van de sterlocaties hangt af van de mogelijkheden die specifieke plekken bieden; de omvang van het programma moet daarop worden afgestemd.

- In de open veld- en broekontginningen en het agrarisch dekzandlandschap verdient een grootschalige compacte benadering de voorkeur. Groene elementen – passend bij het landschapstype - zijn van belang om het complex te dooraderen en gebouwde elementen aan het landschap te binden. Aan de buitenzijde wordt het complex voorzien van een groene coulissen; het complex blijft zo vanuit het landschap zichtbaar.

- In het meer besloten kampenlandschap worden de bedrijfsonderdelen van het complex uiteengelegd en daarmee op een vanzelfsprekende manier verweven met landschap.

#### **Rood voor rood**

Bij een ruimhartige toepassing van het rood voor rood principe bestaat de mogelijkheid om in vrijkomende agrarische bebouwing woon- en werkclusters te ontwikkelen. Het is ook denkbaar om vanuit de grondbank afspraken af te dwingen over landschappelijke verankering van erven; op het erf, in het landschap of gekoppeld aan een bestaande structuur. Het komt er op neer dat bij een ontwikkeling van rood voor rood altijd een toegevoegde nevenkwaliteit wordt afgedwongen: rood voor groen.

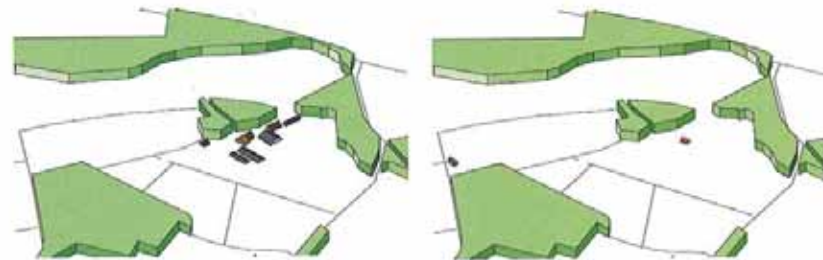
#### *Bijdrage aan sociale structuur en lokale economie*

De gemeenten zijn van mening dat functieverandering naar wonen of nieuwe bedrijvigheid moet bijdragen de sociale structuur en de lokale economie. Er moet ruimte zijn voor het realiseren van lokale woonwensen en voor de vestiging van plaatselijke ondernemers.

#### *De betekenis van de erven*

Het Oversticht doet een handreiking voor het omgaan met vrijkomende agrarische bedrijfsbebouwing; “Laat de erven niet verdampen” (De boer stopt, wie bouwt er verder? 2004). Hierin is de volgende aanbeveling opgenomen, die voor het Haaksbergen en Hof van Twente toepasbaar is.

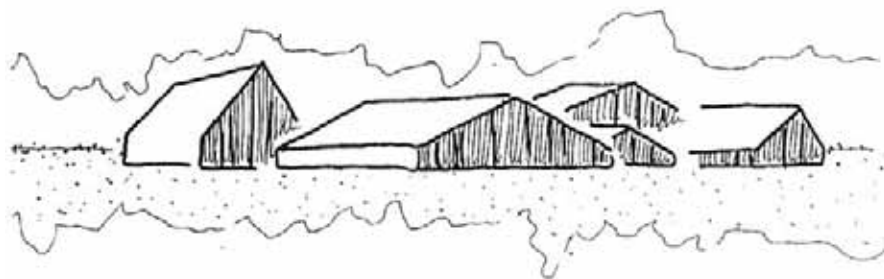
- Erfsilhouet en de compositie van gebouwen en beplanting op het erf zijn de belangrijkste sleutels voor behoud van kwaliteit. De kwaliteit van veel erven is gebaat bij het instandhouden van bouwvolume. De sloop van een te groot aandeel van de gebouwen leidt tot een verschrompeling van het erf, tot verschraling van het landschap. De letterlijk benepen burgermaat verdringt de robuuste boerenschaal.
- Als we het erf centraal stellen, dan moeten verder kijken dan alleen de landschappelijke betekenis. We moeten de sociale en economische betekenis van de erven in ere houden. Daarom moeten we niet te eenzijdig naar wonen als vervolgfunctie kijken. Bedrijvigheid, economische activiteit is nodig voor behoud van de eigen dynamiek van het landelijk gebied.



gunstig

ongunstig

Boerenschaal en burgermaat (Het Overzicht 2004)



Silhouet (Het Overzicht 2004)

### Groen voor groen, rood voor groen

Functieveranderingen die de gehele kavel betreffen, of een aanzienlijk gedeelte ervan, kunnen bijdragen aan de ontwikkeling van natuur en landschap. Particuliere eigenaren zijn hierbij initiatiefnemer en dragen zelf de kosten van aanleg en beheer. Daar staan bijdragen vanuit het programma Beheer, fiscale voordelen en eenmalige of exploitatieopbrengsten tegenover. Bij de ontwikkeling van landgoederen wordt de eis van duurzame instandhouding gesteld.

De ontwikkeling van landgoederen is een combinatie van privé belangen (wonen, projectontwikkeling) en haalbare maatschappelijke doelstellingen. Zo wordt een bijdrage geleverd aan de bos en natuurontwikkeling. Dankzij de openstellingregeling is 90% van het landgoed toegankelijk voor recreanten.

De gemeenten willen deze ontwikkelingen in principe faciliteren, maar zullen daarbij wel enkele randvoorwaarden stellen en bij de regie invloed. Bij de landschapsontwikkeling gaat het om twee soorten landgoederen.

#### NSW landgoederen, minimaal 5 ha

Er zijn (agrarische) grondeigenaren die hun eigendom geheel of gedeeltelijk onder de Natuurschoonwet (NSW) brengen. Hiervoor dient minimaal 30% van het betreffende eigendom beplant te zijn of te worden. Voor het overige deel van het te vormen landgoed geldt de eis van 75% omzoming.

De onderbrenging of actieve ontwikkeling van dergelijke agrarische NSW-landgoederen is in alle landschappen van Haaksbergen en Hof van Twente in te passen. De mogelijkheden en randvoorwaarden zijn gebaseerd op de Natuurschoonwet.

Daarnaast zullen de gemeenten zelf de volgende randvoorwaarden hanteren.

- In het essenlandschap mag niet meer dan 30% van het landgoed met bos worden beplant. Dit vanwege het behoud van de karakteristieke openheid en de cultuurhistorische waarde van de essen. 100% functieverandering is wel toegestaan.
- In de landbouwontwikkelingsgebieden mag niet meer dan 30% van het landgoed aan het landbouwareaal worden onttrokken. Dit vanwege het behoud van de landbouwkundige hoofdfunctie. 100% functieverandering is dus niet toegestaan.

*Nieuwe landgoederen met nieuw landhuis, minimaal 10 ha*

Bij de stichting van nieuwe landgoederen van meer dan 10 ha, kan de beplanting van minimaal 30% nieuw bos worden gecombineerd met de bouw van één of meer landhuizen van allure.

De mogelijkheden en randvoorwaarden zijn gebaseerd op provinciaal beleid. De gemeenten ondersteunen de ontwikkeling van nieuwe landgoederen. In Haaksbergen en Hof van Twente geldt het volgende voorbehoud.

- Niet in landbouwontwikkelingsgebieden; zodat onttrekking van het areaal voor landbouwontwikkeling wordt voorkomen.
- De vestiging van een nieuw landgoed mag geen beperking opleggen aan de agrarische functie van de omgeving.
- Niet in de kerngebieden van de EHS; Streekplan zone IV. Immers de bouw van woningen is niet te verenigen met de absolute prioriteit voor de natuur.
- Niet in het essenlandschap, vanwege de karakteristieke openheid en de cultuurhistorische waarde.
- De landgoederen moeten passen binnen de maatvoering, verkaveling en karakteristiek van het aanwezige landschap. De inrichting moet bijdragen aan beeldkenmerken en natuurwaarden en –potenties van het omringende landschap.





# Kaart projecten landschapszorg

LOP Haaksbergen & Hof van Twente

## legenda

### Landschapszorg in de Waardevolle Ensembles

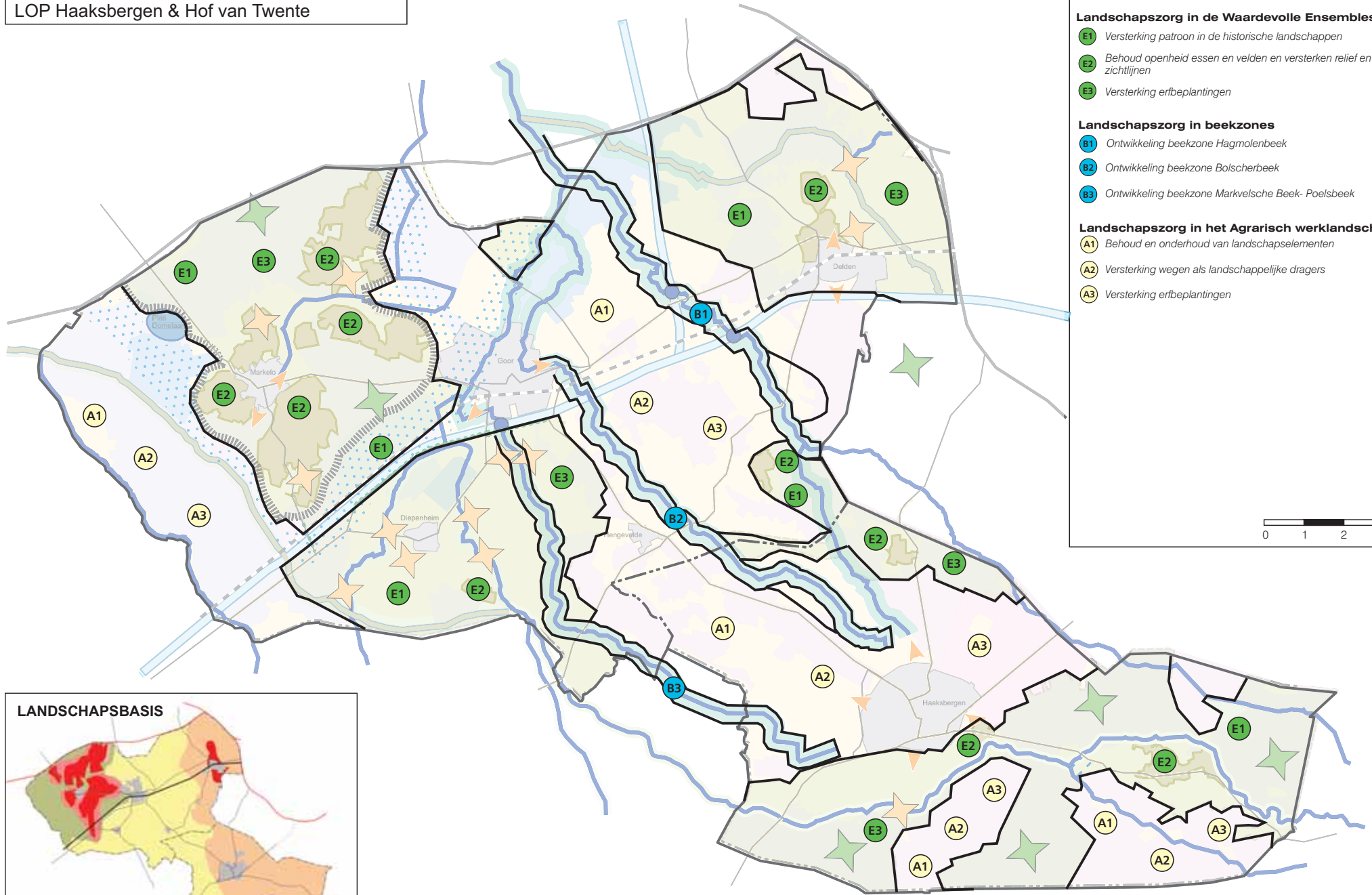
- E1** Versterking patroon in de historische landschappen
- E2** Behoud openheid essen en velden en versterken relief en zichtlijnen
- E3** Versterking erfbeplantingen

### Landschapszorg in beekzones

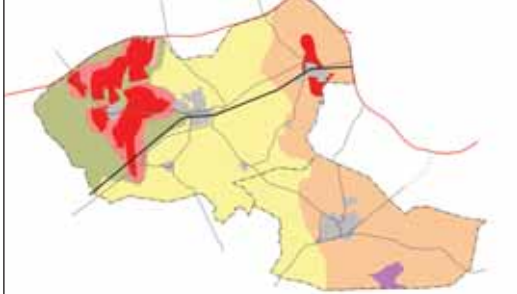
- B1** Ontwikkeling beekzone Hagmolenbeek
- B2** Ontwikkeling beekzone Bolscherbeek
- B3** Ontwikkeling beekzone Markvelsche Beek- Poelsbeek

### Landschapszorg in het Agrarisch werklandschap

- A1** Behoud en onderhoud van landschapselementen
- A2** Versterking wegen als landschappelijke dragers
- A3** Versterking erfbeplantingen



## LANDSCHAPSBASIS



stuwwal en verzamelgebied    dekzandgebied    plateau

### 3.3 Gemeentelijke projecten; landschapszorg

De projecten die beide gemeenten in het kader van de landschapszorg gaan realiseren vloeien voort uit de landschapsontwikkelingsvisie.

Zie de overzichtkaart gemeentelijke projecten. De projecten zijn gerangschikt per onderdeel van de landschapsontwikkelingsvisie:

- Landschapszorg in de waardevolle Ensembles (E),
- Landschapszorg in het Agrarisch werklandschap (A), inclusief de Beekzones (B).

Het gaat met om de uitvoering van projecten (aanleg en onderhoud) bij particuliere eigenaren. Eigenaren kunnen de landschapscoördinatoren benaderen (of worden benaderd) en op vrijwillige basis deelnemen aan projecten.

Voor de ondersteuning van de landschapscoördinatoren is bij het plan een Werkkaart Landschapszorg geleverd. Per deelgebied geeft de kaart specifieke aanwijzingen. De kaart is gebaseerd op de inventarisatie en de landschapsontwikkelingsvisie.

#### **Prioriteiten en speerpunten**

Overeenkomstig de gestelde prioriteiten in paragraaf 3.1.1 zal de landschapszorg zal zich op alle delen van het landschap richten, maar het zwaartepunt ligt bij het behoud en de versterking van de ensemblegebieden. Daarbij kunnen beide gemeenten op projectniveau prioriteiten stellen aan de hand van de groslijst van projecten (zie bijlage 1) Bij de besteding van de beschikbare bedragen zullen de gemeenten periodiek accenten leggen. Dat kan door actief of passief te sturen. Actieve sturing is mogelijk door tijdelijke speerpunten te benoemen. Die worden gebaseerd op de volgende overwegingen.

- Het speerpunt moet passen binnen de landschapsontwikkelingsvisie en de gestelde prioriteiten; zie 3.1.
- Het speerpunt moet aanhaken bij een duidelijke actuele behoefte of aansluiten op ontwikkeld draagvlak.
- Voor het speerpunt is financiering en medewerking bij derden te verkrijgen.

#### ***De aanpak van landschapszorg in de waardevolle Ensembles (E)***

De gemeentelijke ambitie voor de waardevolle ensembles is gericht op het investeren in het behoud, herstel en de zorgvuldige ontwikkeling van het patroon van de landschappen (de essen, de kampenlandschappen, de jonge veldontginningslandschappen en de broekontginningen) die deel uitmaken van deze ensembles.

Er zijn de volgende projecten.

##### *Haaksbergen (E1)*

Het gaat hier om lanen, houtwallen, boomgroepen, erfbeplantingen en bosjes. Het behoud, herstel, aanleg en onderhoud van de elementen leidt tot de versterking van het karakteristieke beplantingspatroon van het kampenlandschap.

- Aanpak van het kampenlandschap Buurse op het plateau.
- Aanpak van de kampenlandschappen Langelo op het dekzand; in samenhang met de Buurserbeek en de Markveldsebeek.

##### *Hof van Twente*

- Aanpak van het kampenlandschap Diepenheim – Markvelde in het dekzandgebied en rond Delden op het plateau (E1). Het gaat hier om lanen, houtwallen, boomgroepen, erven en bosjes. Het behoud, herstel, aanleg en onderhoud van de elementen leidt tot de versterking van het karakteristieke beplantingspatroon van het kampenlandschap.
- Aanpak van het veldontginningslandschap Luttekeveld op de stuwwal Markelose Berg (E1). Het gaat om wegbeplantingen en erfbeplantingen. Het behoud, herstel en de aanleg van de elementen leidt tot het herstel van het karakteristieke beplantingspatroon. Met deze kwaliteitsslag wordt de rand van de Markelose Berg met het vlakke en open Markelose Broek gemarkeerd.
- Aanpak van de esranden op de stuwwal (E2). Het gaat om het behoud en aanleg van nieuwe wegbeplantingen, kavelgrensbeplantingen en erfbeplantingen. Het behoud en de ontwikkeling van deze beplantingen leiden er toe dat de grote open essen van de Markelose Berg scherper worden gemarkeerd in het landschap.

##### *Haaksbergen en Hof van Twente gezamenlijk (E2)*

- Aanpak van kleine essen op het plateau van de gemeenten Haaksbergen (Buurseres, Honesch, Stepelose Es) en Hof van Twente

(Benteleres, Deldenersch). Het gaat om het behoud en om de aanleg van nieuwe wegbeplantingen, kavelgrensbeplantingen en erfbeplantingen. Het behoud en de ontwikkeling van deze beplantingen leidt er toe dat deze kleine open essen scherper worden gemarkeerd in het landschap.

*Haaksbergen en Hof van Twente (E3)*

- Stimuleren aanleg en onderhoud erfbeplantingen. Zie voor de inhoudelijke aanwijzingen paragraaf 3.2.2.

DOELEN	PROJECTEN	TREKKER	BETROKKEN ACTOREN	BELEIDS-PROGRAMMA	REGELINGEN / FINANCIERING	PLANFASE
E1. Versterking patroon in de historische landschappen	Kampenlandschap Buurse	Gemeente Haaksbergen	Particulieren, agrariërs, Landschap Overijssel	Reconstructie	Plattelands-ontwikkelingsprogramma POP Landschap plus, Regeling Onderhoud landschapselementen Overijssel (achterstallig onderhoud) Reconstructie	Reconstructie: Diepenheim, Landgoed Weldam Voortzetting landschapszorg Perspectief Elsenerbroek
	Kampenlandschap Langelo					
	Kampenlandschap Diepenheim Markvelde	Gemeente Hof van Twente				
	Kampenlandschap Delden					
	Veldontginning Luttekeveld					
E2. Behoud openheid essen. Behoud, herstel en versterken zichtlijnen en zichtbaar reliëf.	Markelose Es	Gemeente Hof van Twente	Particulieren, agrariërs	Reconstructie	Plattelands-ontwikkelingsprogramma POP Subsidieregeling Gebiedsgericht Beleid (wordt: Investeringsbudget Landelijk Gebied)	
	Kleine essen: Buurseres, Honesch, Stepelose Es,	Gemeenten Haaksbergen en				
	Kleine essen: Benteleres, Deldenersch	Gemeente Hof van Twente				
E3. Versterking erven en erfbeplantingen	Herstel, aanleg en onderhoud erfbeplantingen in ensemblegebieden	Gemeenten Haaksbergen en Hof van Twente	Particulieren, agrariërs, Landschapsconsulent	Reconstructie	Rood voor rood Project Historische Elementen Twente, Reconstructie (erfbeplanting)	Pilotproject VAB's Hof van Twente, Project Huis en Erf

*Tabel Projecten landschapszorg in ensemblegebieden*

*De aanpak van de landschapszorg in het agrarisch werklandschap (A); inclusief drie Beekzones (B)*

Binnen het agrarisch werklandschap wordt de aandacht verdeeld tussen het behoud en onderhoud van de bestaande elementen (relicten) van de historische landschappen en de ontwikkeling van nieuwe elementen. De opgave voor de beide gemeenten is vergelijkbaar. Er zijn de volgende projecten.

*Behoud relicten (A1)*

De aanpak in het agrarische werklandschap is primair gericht op het behoud en onderhoud van de nog aanwezige karakteristieke elementen; de relicten van het historische kampenlandschap. De gemeente stimuleert de particuliere eigenaren de nog aanwezige beplantingen te herstellen en te onderhouden.

*Versterking wegen als landschappelijke dragers (A2)*

De gemeenten werken aan de versterking van het patroon van wegbeplantingen in het gehele agrarisch werklandschap. Hiermee beogen de gemeenten een hogere mate van verdichting te realiseren en de karakteristiek van de verschillende landschappen te behouden. Deze aanpak is goed te verenigen met agrarische belangen. Bij de aanpak wordt rekening gehouden met de specifieke kenmerken van het kampenlandschap, het open dekzandlandschap, het jonge veldontginningslandschap en het broekontginningslandschap.

*Stimuleren aanleg en onderhoud erfbeplantingen (A3)*

De zorg voor nieuwe erfbeplantingen vormt een belangrijke bijdrage bij de inpassing en vormgeving van nieuwe ontwikkelingen (Reconstructie, plattelandsdynamiek). Zie voor de inhoudelijke aanwijzingen paragraaf 3.2.2.

*Ontwikkeling beekzones (B)*

De gemeenten werken gezamenlijk aan de ontwikkeling van de beekzones die het agrarisch werklandschap doorsnijden. De beken en de zones erlangs worden beschouwd als de duurzame dragers in het landschap. Het investeren in de ontwikkeling van deze beekzones leidt tot sterke robuuste structuren in het landschap; met belangrijke meerwaarde de ordening, oriëntatie en de toegankelijkheid voor het werklandschap. De beekzones zullen de natuur in landschap ondersteunen.

Het gaat om de aanplant van nieuwe erfbeplantingen, wegbeplantingen en overige nieuwe elementen, zoals bosjes, kavelgrensbeplantingen, poelen, en recreatieve routes.

Het gaat om de volgende beken.

- Hagmolenbeek (B1).
- Bolscherbeek (B2),
- Markveldsebeek – Poelsbeek (B3).

<b>Doelen</b>	<b>Projecten</b>	<b>Trekker</b>	<b>Betrokken actoren</b>	<b>Beleidsprogramma</b>	<b>Regelingen/ financiering</b>	<b>planfase</b>
<i>A1. Behoud en onderhoud van landschapselementen (relicten)</i>	Kampenlandschap	Gemeenten Haaksbergen en Hof van Twente	Particulieren, agrariërs	Gem. Project landschapszorg Reconstructie	Plattelands-ontwikkelingsprogramma POP, Landschap Plus, Reconstructie, ROLO	
	Veldontginningslandschap					
	Broekontginningslandschap					
	Open dekzandlandschap					
<i>A2. Versterking wegen als landschappelijke dragers</i>	Kampenlandschap	Gemeenten Haaksbergen en Hof van Twente		Bermbeheer Bomenbeheer		
	Veldontginningslandschap					
	Broekontginningslandschap					
	Open dekzandlandschap					
<i>A3. Versterking erven en erfbeplantingen</i>	Herstel, aanleg en onderhoud erfbeplantingen in agrarisch werklandschap	Gemeente	Particulieren, agrariërs	Gem. Project landschapszorg Project huis en erf Reconstructie Project Erven in het Groen	Plattelands-ontwikkelingsprogramma POP, Reconstructie	Voortzetting Landschapszorg
<i>B. Ontwikkeling beekzones voor beleving landschap en ondersteuning natuur,</i>	B1. Boven en middenloop Hagmolen-beek met name rond Twentekanaal	Gemeente Hof van Twente	RWS, provincie, Waterschap R+D	Reconstructie: belevingswater, deels EVZ	Doelstelling 2 (D2) POP plattelands-ontwikkelingsfonds, Programma Beheer (natuurbeheer en agrarisch natuur- en landschapsbeheer, Subsidieregeling Gebiedsgericht Beleid (wordt ILG) Waterbeheer Verdrogings-bestrijding, natuurontwikkeling	Inrichtingsplan Hagmolenbeek Onderzoek verricht naar onderleiders, Reconstructie, Waterplan Hof van Twente
	B2. Bolscherbeek met bosjes en recreatieve routes	Gemeenten Haaksbergen en Hof van Twente	Waterschap R+D, GLTO	Reconstructie: belevingswater		OBP Bolscherbeek Waterplan: zoekgebied tijdelijke waterberging Herinrichting (Waterschap R+D, 2005-2006), Reconstructie
	B3. Markveldsebeek – Poelsbeek met bosjes en recreatieve routes	Gemeenten Haaksbergen en Hof van Twente	Waterschap R+D en R+IJ	Reconstructie: belevingswater		Groot onderhoud bovenloop en herinrichting middenloop (Waterschap R+D, 2005-2006). Reconstructie, Waterplan Hof van Twente

*Projecten landschapszorg in agrarisch werklandschap; inclusief de beekzones*



### 3.4 Landschapsontwikkelingsprojecten

In deze paragraaf worden de projecten waaraan de gemeenten participeren omschreven. De gemeente is betrokken bij deze projecten, omdat ze bijdragen aan de realisatie van de landschapsontwikkelingsvisie.

Door samen te werken in projecten met bijvoorbeeld de waterschappen kan een meervoudige doelstelling worden bereikt. De projecten zijn per onderdeel van de landschapsontwikkelingsvisie in een tabel weergegeven.

#### **Behoud en ontwikkeling waardevolle ensembles**

<b>Doelen</b>	<b>Projecten</b>	<b>Trekker</b>	<b>Betrokken actoren</b>	<b>Beleids-programma</b>	<b>Regelingen/ financiering</b>	<b>planfase</b>
<i>Ondersteunende rol landbouw voor behoud open ruimtes en versterking natuur- gebieden</i>	Ontwikkeling verbrede landbouw	Agrariërs/ Stimuland	Gemeenten	Reconstructie	Plattelands-ontwikkelingsprogramma POP Reconstructie: landschapsfonds landgoederen, verbreding en verdieping landbouw Programma Beheer: Agrarisch natuur- en landschapsbeheer Doelstelling 2 (D2) Reconstructie	Bijv. - Locatie Meyersgaarderweg; - uitbreiding woonzorginstellingen; - Paardenhouderij
	Ondersteuning bedrijfsverplaatsingen intensieve veehouderij Lankheet	Particulier/ gemeente Haaksbergen/ Provincie				Hof van Twente: 20 stoppers, 10 RvR, VAB's
	Ondersteuning bedrijfsverplaatsingen intensieve veehouderij door CIV	Particulier/ gemeente Hof van Twente/ Provincie				
	Opzet agrarisch natuurbeheer	Gemeenten	particulieren			
<i>Ontwikkeling toerisme en recreatie (verblijfsrecreatie)</i>	Gebiedsuitwerking Elsenerbroek	Gemeente Hof van Twente	Particulieren	Reconstructie- gebiedsuitwerking	Doelstelling 2 (D2) SGB Reconstructie	Uitvoering, begeleiding van de 5 initiatieven uit het gebied
<i>Uitwerking Reconstructie op gebiedsniveau</i>	Planuitwerking Diepenheim	Gemeente Hof van Twente Gemeente Hof van Twente		Reconstructie Reconstructie		Uitvoering eind 2005
	Gebiedsuitwerking Landgoed Weldam					Vorbereiding uitvoering
<i>Herstel cultuurhistorische waarden</i>	Project Erf en land Markelo	particulieren	Gemeenten/ particulieren	Reconstructie		
	Historische Elementen Twente	Landschap Overijssel				
<i>Ontwikkeling landgoederen ter versterking van kwaliteiten</i>	Landgoed Azelo (nieuw)	Particulier	Gemeente Hof van Twente	Reconstructie	Reconstructie	
	Verbreding Landgoed Weldam					
	Landgoed Diepenheim "Nieuw Kagelink"					
	Landgoed Elsenerbroek					

Tabel Landschapsontwikkelingsprojecten in de ensembles

## Landschappelijke versterking watersysteem

Er staat een aantal projecten op de planning van derden, waarbij gewerkt wordt aan onderdelen van het watersysteem. Dit zijn met name projecten

van de waterschappen die zicht richten op herstel en onderhoud van de beken in het gebied van beide gemeenten.

Doelen	Projecten	Trekker	Betrokken actoren	Beleidsprogramma <i>Reconstructie: meebewegen met water</i>	Regelingen/ financiering	planfase
<i>Beekzones waterretentie, beleving, markeringspunten kruisingen routes en water (onderhoud bruggen, aanleg pleisterplaatsen)</i>	Ontwikkeling beekzone middenloop Twickelervaart, hermeandering waar beekloop oorspronkelijk is	Waterschap R+D	Landgoed-eigenaar, provincie	Belevingswater, deels EVZ	Doelstelling 2 (D2) POP plattelands-ontwikkelingsfonds, Programma Beheer (natuurbeheer en agrarisch natuur- en landschapsbeheer, Subsidieregeling Gebiedsgericht Beleid (wordt ILG) Waterbeheer Verdrogingsbestrijding, natuurontwikkeling. (Reconstructie : Hagmolenbeek, Azelerbeek)	Herprofilering deels uitgevoerd Retentiegebied bij Twentekanaal Waterplan
	Buurserbeek-Schipbeek herprofilering en meandering waar oorspronkelijk, vloeivelden	Waterschap R+IJ	gemeenten	Belevingswater, deels EVZ		Realisatie 1e fase 2005 deel tussen Markelo en Diepenheim in 2005 Waterplan Hof van Twente
	Zoddebeek herprofilering en retentie, verdichting bovenloop voorkomen	Waterschap R+IJ	gemeenten	EVZ, reconstructie: herinrichting		Realisatie 2005
	Elsbeek- Diepenheimse Molenbeek herprofilering, retentie, houtwal, aansluiting Schipbeek	Waterschap	Landgoed-eigenaren	Vitaal water, EVZ		Waterplan Hof van Twente Landgoed Weldam/ Diepenheim Inrichtingsplan Waterschap R+D, 2005
	Bolksbeek en Koningsbeek blauwe ader door open landbouwgebied	Waterschap R+IJ		Aquatisch ecologische verbinding		
	Regge herprofilering, retentie, hermeandering, beplanting (bosjes), aansluiting Boven-Regge – Schipbeek	Waterschap R+D		Belevingswater, deels EVZ Aanleg helofytenfilter Deventerdijk Reggevisie		Inrichtingsplan Deventerdijk (EVZ Schipbeek-Regge) Waterplan: EVZ en stadswater Reconstructie: herstel Reggesysteem Recreatie en natuurontwikkeling landgoed Westervlier (landgoed en Waterschap R+D) Aanpassing RWZI Goor

	Entergraven en Elsgraven behoud gegraven veenstroom door broeklanden Afkoppeling RWZI Goor	Waterschap R+IJ Gemeente Hof van Twente		OBP Entergraven/ Holtijksbeek Reconstructie		
	Holtijksche beek behoud reliëfrijk halfopen beekdal en gegraven watergang, aanleg wandelpad Afkoppeling RWZI Goor	Waterschap R+IJ Gemeente Hof van Twente		OBP Entergraven/ Holtijksbeek Stedelijk water Goor Reconstructie		Waterplan Hof van Twente
	Beusberger-beek behoud reliëfrijk halfopen beekdal met grasland, aanleg wandelpad	Waterschap R+IJ	Terrein-beheerders	Stedelijk water Markelo		Inrichting bergingsvijvers
	Herinrichting Koffijgoot	Waterschap R + IJ	SBB, Landgoed-eigenaar	Reconstructie		Realisatie 2005/ 2006
	Azelerbeek: herstel beekstelsysteem	Provincie/ DLG		Reconstructie-planuitwerking		planuitwerking Azelerbeek, uitvoering in voorbereiding
<i>Aanpassing water-verdeling</i>	Poelsbeek aansluiten op Regge	Waterschap R+D en		KRW Vitaal/ kwaliteitswater Waterplan Hof van Twente	Reconstructie (Hagmolenbeek)	Waterplan Hof van Twente. Inrichtingsplannen Waterschap R+D
	Elsbeek aansluiten op Diepenheimse Molenbeek					
	Hagmolenbeek aansluiten op Regge; herstel oorspronkelijke loop					
	Diepenheimse Molenbeek aansluiten op de Schipbeek					
	Boven-Regge aansluiten op de Schipbeek					
<i>Stimuleren inzijging, retentie en kwel in en rond bron- en kwelgebieden</i>	Waterwinning Herikerberg; gebiedsuitwerking	Gemeente Hof van Twente	Waterschap R+D en R+IJ, waterwinners	Discussie Waterplan over waterkwantiteit en kwaliteit Discussie waterschap-provincie Ontwikkeling natuurparels, vergroten PEHS	Interreg III, Reconstructie	Reconstructie: voorbereiding uitvoering gebiedsuitwerking Waterwinning Herikerberg Goor Waterplan: Herikervlier zoekgebied tijdelijke waterberging,
	Compensatie Plas Domelaar water en landschap	Provincie				
	Uitbreiding Haaksbergerveen – Witteveen-Buurserzand					
	Peil opzetten brongebied					

	Anti-verdroging landgoederen Diepenheim	Waterschap R + D	Landgoed-eigenaren	Reconstructie		Deels in uitvoering op Huize Diepenheim, Nijenhuis, Warmelo, Westervlier.
<i>Verbetering waterkwaliteit</i>	Innovatief waterbeheer Landgoed Lankheet	Landgoed Lankheet/ Plant Research		Reconstructie	D2	Subsidie aangevraagd

*Tabel Landschapsontwikkelingsprojecten in de beekzones*

### ***De zorg voor het agrarisch werklandschap***

Als uitwerking van de Reconstructie wordt een aantal projecten uitgevoerd die bijdragen aan de zorg voor en de ontwikkeling van het agrarisch werklandschap.

<b><i>Doelen</i></b>	<b><i>Projecten</i></b>	<b><i>Trekker</i></b>	<b><i>Betrokken actoren</i></b>	<b><i>Beleids-programma</i></b>	<b><i>Regelingen/ financiering</i></b>	<b><i>planfase</i></b>
	Reconstructie - herinrichting Enter	Provincie/ DLG	Gemeente Hof van Twente			Uitvoering (bestaand Landinrichtingsproject)
	Gebiedsuitwerking Slaghekkeweg	Gemeente Hof van Twente				Vorbereiding 2006 of later
<i>Behoud van erven in het landschap</i>	Ontwikkeling knooperf landgoed Nijenhuis	Gemeente Hof van Twente/ Provincie		Reconstructie Afstemming VAB Pilotproject		Pilot

*Tabel Landschapsontwikkelingsprojecten in de agrarische werklandschappen*

### ***Inpassing kernen en routes in het landschap***

Bij sommige randen van kernen is een betere aansluiting of inpassing in het landschap gewenst. De landschapsontwikkelingsvisie doet meerdere voorstellen voor de aanpak van dit knelpunt. Voor enkele locaties kunnen de gemeenten nieuwe projecten initiëren. De betere inpassing van de kernen en de zorg voor beplantingen langs hoofdwegen zal worden bekostigd vanuit de budgetten voor stedelijk beheer, groenbeheer en waterbeleid. Hiermee wordt een bijdrage geleverd aan de toegankelijkheid van het landschap; zowel zichtbaar als daadwerkelijk.

- Verbetering van de noordelijke en westelijk rand van Haaksbergen. Het bedrijventerrein Stepelo kan worden ingepast door aanplant van landschapselementen passend bij de kenmerken van het landschapstype. Langs de westelijke rand bij de wijk Hassinkbrink kan de aansluiting met landschap worden verbeterd, door nieuwe bergingsvijvers en recreatieve paden te koppelen aan de bovenloop van de Bolscherbeek en/of de Drekkerstrang. Deze inpassing wordt gefinancierd uit het waterbeleid van gemeente en waterschap. Bij de

realisatie van dit project is een oplossing nodig voor de scheidende rondweg; die kan wellicht tot stand komen bij de ontwikkeling van de nieuwe – complete - rondweg. Het effect van dit project is dat de samenhang tussen het landschap en de noordwestelijke rand van Haaksbergen wordt hersteld.

- Recreatieve ontwikkeling van de zuidelijke rand van Goor. Tussen de beken is nieuwbouw – eventueel in de vorm van landgoedontwikkeling – mogelijk passend bij de recreatiefunctie. De kosten van het project kunnen worden gedragen door het programma; rood voor groen. Met dit project wordt de zuidelijke rand van de kern tussen spoor en kanaal afgerond en het recreatieve gebruik gestimuleerd. Door de beken en beekoevers bij de kern te betrekken wordt de relatie met het landschap versterkt.
- Afronding van de noordelijke rand van Goor. Het bedrijventerrein wordt ingepast door beplanting, natuurontwikkeling en een recreatieve route langs de Regge. De kosten van het project worden gedragen door het gemeentelijk groenbeleid en door het ‘meeliften’ met de realisatie van de ecologische verbindingzone. Met dit project wordt de relatie tussen de noordelijke rand van Goor en het landschap versterkt.

<b>Doelen</b>	<b>Projecten</b>	<b>Trekker</b>	<b>Betrokken actoren</b>	<b>Beleids-programma</b>	<b>Regelingen/ financiering</b>	<b>planfase</b>
Landschappelijke inpassing randen van kernen	Aanleg beplanting volgens landschapstype	Gemeente	Particulieren, bedrijven	Reconstructie	Doelstelling 2 (D2) Reconstructie ('Dorpen in het groen')	
Inrichting overgang kern-buitengebied	Continue structuurlijnen van wegen en beken in kern, waterretentiebekkens <ul style="list-style-type: none"> <li>• Haaksbergen Stepelo</li> <li>• Delden inpassing rondweg</li> <li>• Markelo ooststrand Holtdijkse beek</li> </ul>	Gemeente	Waterschap	NW4 Waterplan voor Markelo	Rood voor groen, nieuwe landgoederen,	Landschappelijk inpassen rondweg voorbereiding
Inrichting recreatieve stadsranden en uitloopgebied	Veilige langzaam verkeersroutes, stimuleren voorzieningen, verbrede landbouw, oeverrecreatie <ul style="list-style-type: none"> <li>• Haaksbergen west (Dekkersweg en Bolscherbeek)</li> <li>• Delden recreatie over en rond Twentekanaal</li> <li>• Goor (spoorzone en Bolscherbeek)</li> </ul>	Gemeente	Particulieren, RWS	Recreatie Twentekanaal	Rood voor groen, nieuwe landgoederen, gemeentelijk groenfonds Doelstelling 2 (D2)	

*Tabel projecten van de gemeenten*

<b>Doelen</b>	<b>Projecten</b>	<b>Trekker</b>	<b>Betrokken actoren</b>	<b>Beleids-programma</b>	<b>Regelingen/ financiering</b>	<b>planfase</b>
<i>Uitbreiding en aanvulling netwerk recreatieroutes (wandel-, fiets-, skate-, ruiter- en kanoroutes)</i>	Aanleg paden, bruggetjes, toegankelijke oevers <ul style="list-style-type: none"> <li>Markelo route naar Schipbeek langs Beusbergerbeek</li> </ul>	Recreatieschap	Gemeenten, waterschap, agrariërs, belangengroepen	reconstructie ( fietspad Gelselaar-Diepenheim is onderdeel van 'Genieten Water Westervliet')	Doelstelling 2 (D2) Reconstructie	
	Fietspad Buurse-Enschede	Gemeente Haaksbergen				
	Fietspad Gelselaar-Diepenheim	Gemeente Hof van Twente				
	Wandelnetwerk Regio Twente	Regio Twente	gemeenten			Subsidie aangevraagd
	TRAP-route	particulieren				
	Havezatepad	particulieren				
<i>Landschappelijke inpassing regionale wegen</i>	Aanvulling wegbepaling, transparante inrichting doorsnijdende tracé's, veilige overgangen	Provincie	gemeenten	Provinciaal infrastructuurplan Duurzaam veilig		
<i>Landschappelijke inpassing snelweg</i>	Transparante inrichting, ecologische verbindingen	RWS	Provincie, gemeenten	A1 en A35 Bermbeheer		
<i>Landschappelijke inpassing Twentekanaal</i>	Bij verbreding rekening houden met recreatieve en landschappelijke relatie kanaal	RWS	gemeente	Verbreding en aanleg natuur- en recreatieoevers		

*Tabel projecten van derden*



### 3.5 De organisatie

De opstelling van dit landschapsontwikkelingsplan is een nieuwe impuls voor het werken aan het landschap van beide gemeenten. De realisatie van het plan vraagt om een gedegen organisatie.

De interne organisatie en de samenwerking met particulieren, initiatiefgroepen en andere overheidsinstellingen zijn van essentieel belang voor het slagen van het landschapsontwikkelingsplan.

#### *Landschapscoördinator*

De gemeenten hebben beide een landschapscoördinator in dienst. Deze is het gemeentelijke aanspreekpunt voor zaken op het gebied van natuur en landschap, zowel voor mensen binnen de ambtelijke organisatie als voor burgers. De coördinator is verantwoordelijk voor de uitvoering en de voortgang van het landschapsbeleid. Voor goede uitvoering van deze taken is per gemeente 0,5 fte nodig.

Burgers kunnen met initiatieven terecht bij de landschapscoördinator. Voor de begeleiding van de landschapsontwerpogaven bij individuele initiatiefnemers wordt een nadere taakverdeling met de landschapsconsulent bepaald.

De landschapscoördinator heeft de volgende taken:

- het onderhouden van contacten met particulieren en het opstellen van overeenkomsten voor aanleg en onderhoud.
- het verwerken (en prioriteren) van aanvragen voor uitvoering van erfbeplantingen e.d..
- het houden van toezicht op uitvoering van overeengekomen werkzaamheden.
- het onderhouden van contacten met collega-landschapscoördinatoren, met de andere afdelingen (bijvoorbeeld Ruimtelijke Ordening).
- het onderhouden van contact met andere organisaties zoals de grote terreinbeherende instellingen, Landschap Overijssel, de Waterschappen, de provincie Overijssel en de Rijksoverheid. Samen met Landschap Overijssel wordt gezorgd voor de optimale acquisitie en inzet van middelen.
- het verzorgen van publiciteit en voorlichting (met de voorlichter) over natuur- en landschap aan bewoners over mogelijkheden voor landschapsbeheer en -onderhoud en regelingen.

- de zorg voor het uitwerken van het Landschapsontwikkelingsplan in (jaarlijkse) werkplannen.
- het evalueren van de landschapsontwikkeling met de gemeentelijke Werkgroep Natuur en Landschap,
- het volgen van en inspelen op beleidsontwikkelingen.

#### *Communicatiemiddelen*

Beide gemeenten kunnen op verschillende manieren communiceren over het Landschapsontwikkelingsplan. Hiervoor kan een communicatieplan worden opgesteld, in samenwerking met de afdeling voorlichting/communicatie. Onderdelen van het communicatieplan kunnen zijn:

- het maken van een brochure. Deze kan worden gebruikt om in de inspraakperiode via een helder opgezette brochure het plan toe te lichten.
- het maken van een panelenpresentatie. Deze presentatie zou kunnen rondreizen tussen de gemeentekantoren.
- het uitbrengen van persberichten, bij vaststelling van het plan, bij uitvoer van projecten waarbij de gemeente en particulieren samenwerken (zoals Elsenerbroek).
- het opzetten en onderhouden van een website.
- het organiseren van voorlichtingsavonden. Deze kunnen gaan over mogelijkheden voor particulier landschapsbeheer. financieringsmogelijkheden. Een degelijke avond kan in samenwerking met Landschap Overijssel worden georganiseerd.

#### *Werkgroep Natuur en Landschap*

De klankbordgroep die in het kader van de opstelling van het Landschapsontwikkelingsplan in het leven is geroepen, gaat over in twee afzonderlijke gemeentelijke werkgroepen.

Deze werkgroepen komen een of twee keer per jaar bijeen om de landschapsontwikkeling van het gebied te bespreken, speerpunten aan te wijzen, jaarwerkplannen vast te stellen en uitgevoerde projecten te evalueren. Bij deze bijeenkomsten kunnen de deelnemers vanuit hun eigen netwerken aangeven wat er 'in het veld' gaande is op het gebied van landschap.

Desgewenst kunnen de twee werkgroepen gezamenlijk overleggen en ontwikkelingen in gang zetten.

### *Gebiedsgroepen en coöperaties*

In het gebied zijn initiatieven ontstaan voor het georganiseerd werken aan natuur en landschap. De initiatiefgroep in Elsenerbroek en een vereniging van agrariërs die onderzoekt of het mogelijk is om groene diensten te gaan verrichten zijn twee voorbeelden hiervan.

De gemeenten kunnen dergelijke initiatieven faciliteren en ondersteunen. Zo kunnen de gemeenten meedenken met de groepen om subsidiemogelijkheden na te gaan en indien nodig voor uitvoering materiaal en materieel ter beschikking stellen.

### *Uitvoeringsprogramma*

Om de uitvoering van projecten te organiseren wordt jaarlijks een uitvoeringsprogramma opgesteld. In dit programma kan worden aangegeven aan welke projecten wordt gewerkt en welk budget daarvoor kan worden ingezet. Tevens kan worden bekeken welke subsidies beschikbaar zijn voor de verschillende projecten. Samenwerking met de afdeling Ruimtelijke ordening is hierbij van belang. Het is van belang om kansen die zich voordoen te benutten.

Voor alle subsidieregelingen gelden voorwaarden en sluitingsdata.

Doelstelling 2 (D2) subsidies kunnen nog tot in 2006 worden aangevraagd voor uitvoering tot in 2008.

## BIJLAGE 1 TABEL OVERZICHT MAATREGELEN PER THEMA

*Tabel Maatregelen Behoud en versterking ensembles*

Maatregelen en locaties	Uitwerking in projecten	Trekker	Betrokken actoren	Beleids-programma	Regelingen/ financiering	planfase
Herstel en onderhoud lanen, houtwallen en boomgroepen	Kampenlandschap, essenlandschap, veldontginning, landgoederen	Gemeente	Particulieren, agrariërs	Reconstructie	Plattelands-ontwikkelingsprogramma POP Landschap plus, Regeling Onderhoud Landschapselementen Overijssel (achterstallig)	Reconstructie: Diepenheim, Landgoed Weldam
Behoud samenhang en contrast tussen landschapstypen binnen ensembles	Behoud openheid Herikervlier, essen en velden, versterken reliëf en zichtlijnen	Gemeente	Particulieren, agrariërs	Reconstructie	Plattelands-ontwikkelingsprogramma POP Subsidieregeling Gebiedsgericht Beleid (wordt: Investeringsbudget Landelijk Gebied) Subsidieregeling Natuurbeheer	
Welstand/ Monumentenzorg	Behoud architectuur en gebruik karakteristieke bebouwing en erfbeplanting	Gemeente	Particulieren, agrariërs	Reconstructie	Rood voor rood Project Historische Elementen Twente	
Verbrede landbouw	Ondersteunende rol landbouw voor behoud open ruimtes	Agrariërs	gemeente	Reconstructie	Plattelands-ontwikkelingsprogramma POP Reconstructie: landschapsfonds landgoederen, verbreding en verdieping landbouw Programma Beheer: Agrarisch natuur- en landschapsbeheer	
Ontwikkeling toerisme en recreatie (verblijfsrecreatie, golfbaan e.d.)	Beperkt mogelijk binnen ensembles, concentreren bij beekzones en langs randen ensembles					

**Tabel Maatregelen Landschappelijke versterking van het watersysteem**

Maatregelen en locaties	Uitwerking in projecten	Trekker	Betrokken actoren	Beleidsprogramma	Regelingen/ financiering	planfase
Beekzones Algemeen	waterretentie, beleving, markeringspunten kruisingen routes en water (onderhoud bruggen, aanleg pleisterplaatsen)	Waterschap	Agrariërs, gemeenten, particulieren	Reconstructie: meebewegen met water	POP plattelands-ontwikkelingsfonds, Intereg III, Programma Beheer (natuurbeheer en agrarisch natuur- en landschapsbeheer, Subsidieregeling Gebiedsgericht Beleid (wordt ILG)	
Twickelervaart	middenloop, hermeandering waar beekloop oorspronkelijk is	Waterschap	Landgoed-eigenaar, provincie	Belevingswater, deels EVZ (type?)	Waterbeheer Verdrogings-bestrijding, natuurontwikkeling	Herprofilering deels uitgevoerd Retentiegebied bij Twentekanaal Waterplan
Hagmolen-beek	boven- en middenloop met name rond Twentekanaal	Waterschap	RWS, provincie	Belevingswater, deels EVZ (type?)	Waterbeheer Verdrogings-bestrijding, natuurontwikkeling	Inrichtingsplan Hagmolenbeek Onderzoek verricht naar onderleiders
Bolscherbeek	retentie, beplanting (bosjes) en paden	Reconstructie en gemeente	Waterschap, GLTO		Waterbeheer Verdrogings-bestrijding, landbouw-ontwikkeling	OBP Bolscherbeek Waterplan: zoekgebied tijdelijke waterberging
Poelsbeek	retentie, beplanting (bosjes) en paden	Reconstructie en gemeente		belevingswater	Waterbeheer Verdrogings-bestrijding,	-
Buurserbeek-Schipbeek	herprofilering en meandering waar oorspronkelijk, vloeivelden	Waterschap		Belevingswater, deels EVZ (type?)	Waterbeheer Verdrogings-bestrijding, natuurontwikkeling	Visie Herstel Buurserbeek
Zoddebeek	herprofilering en retentie, verdichting bovenloop voorkomen	Waterschap		EVZ, reconstructie: herinrichting		
Elsbeek- Diepenheimse Molenbeek	herprofilering, retentie, houtwal	Waterschap	Landgoed-eigenaren	Vitaal water, EVZ	Waterbeheer Verdrogings-bestrijding, natuurontwikkeling	
Bolksbeek en Koningsbeek	blauwe ader door open landbouwgebied	Waterschap		Aquatisch ecologische verbinding		
Regge	herprofilering, retentie, hermeandering, beplanting (bosjes)	Waterschap		Belevingswater, deels EVZ (type?) Aanleg helofytenfilter Deventerdijk Reggevisie	Reggevisie, waterretentie	Inrichtingsplan Deventerdijk (EVZ Schipbeek-Regge) Waterplan: EVZ en stadswater Reconstructie: herstel

						Reggesysteem
Entergraven en Elsgraven	behoud gegraven veenstroom door broeklanden	Waterschap		OBP Entergraven/ Holt dijksbeek		
Holt dijksbeek	behoud reliëfrij halfopen beekdal en gegraven watergang, aanleg wandelpad	Waterschap		OBP Entergraven/ Holt dijksbeek Stedelijk water Goor	Retentie	Waterplan Hof van Twente
Beusberger-beek	behoud reliëfrij halfopen beekdal met grasland, aanleg wandelpad		Terrein-beheerders	Stedelijk water Markelo		Inrichting bergingsvijvers
Water-verdeling	<ul style="list-style-type: none"> <li>• Poelsbeek aansluiten op Regge</li> <li>• Elsbeek aansluiten op Diepenheimse Molenbeek</li> <li>• Hagmolenbeek aansluiten op Regge</li> </ul>			KRW Vitaal/kwaliteitswater Waterplan Hof van Twente		
Bron- en kwelgebieden	<ul style="list-style-type: none"> <li>• Waterwinning Herikerberg heroverwegen</li> <li>• Compensatie Plas Domelaar water en landschap</li> <li>• Uitbreiding Haaksbergerven – Witteveen-Buurserzand</li> <li>• Peil opzetten brongebied</li> </ul>	Provincie	Waterschap, waterwinners	Discussie Waterplan over waterkwantiteit en kwaliteit Discussie waterschap-provincie Ontwikkeling natuurparels, vergroten PEHS	Interreg III	Waterplan: Herikervlier zoekgebied tijdelijke waterberging, Reconstructie: waterwinning Herikerberg/Goor

**Tabel Maatregelen Zorg voor het agrarisch werklandschap**

<b>Maatregelen en locaties</b>	<b>Uitwerking in projecten</b>	<b>Trekker</b>	<b>Betrokken actoren</b>	<b>Beleidsprogramma</b>	<b>Regelingen/ financiering</b>	<b>planfase</b>
Wegbeplanting	Inrichting en onderhoud wegen en bermen	Gemeente		Bermbeheer	Gemeente	
Erfbeplanting	Stimuleren landschapseigen erfbeplanting (zie landschapstypen)	Gemeente	Particulieren, agrariërs	Project huis en erf Reconstructie	Plattelands-ontwikkelingsprogramma POP	
Behoud landschapselementen	Onderhoud en herstel beplanting	Gemeente	Terreinbeheerders agrariërs		Plattelands-ontwikkelingsprogramma POP, Landschap plus, Regeling Onderhoud Landschapselementen Overijssel	Perspectief Elsenerbroek

**Tabel Maatregelen Kernen en routes**

Maatregelen en locaties	Uitwerking in projecten	Trekker	Betrokken actoren	Beleids-programma	Regelingen/ financiering	planfase
Landschappelijke inpassing randen van kernen	Aanleg beplanting volgens landschapstype	Gemeente,	Particulieren, bedrijven			
Inrichting overgang kern-buitengebied	Continue structuurlijnen van wegen en beken in kern, waterretentiebekkens <ul style="list-style-type: none"> <li>• Haaksbergen Stepelo</li> <li>• Delden inpassing rondweg</li> <li>• Markelo oostrand Holtdijkse beek</li> </ul>	Gemeente	Waterschap	NW4 Waterplan voor Markelo	Rood voor groen, nieuwe landgoederen	Landschappelijk inpassen rondweg voorbereiding
Inrichting recreatieve stadsranden en uitloopegebied	Veilige langzaam verkeersroutes, stimuleren voorzieningen, verbrede landbouw, oeverrecreatie <ul style="list-style-type: none"> <li>• Haaksbergen west (Dekkersweg en Bolscherbeek)</li> <li>• Delden recreatie over en rond Twentekanaal</li> <li>• Goor (spoorzone en Bolscherbeek)</li> </ul>	Gemeente	Particulieren, RWS	Recreatie Twentekanaal	Rood voor groen, nieuwe landgoederen, gemeentelijk groenfonds	
Uitbreiding en aanvulling netwerk recreatieroutes (wand-, fiets-, skate-, ruiter- en kanoroutes)	Aanleg paden, bruggetjes, toegankelijke oevers <ul style="list-style-type: none"> <li>• Markelo route naar Schipbeek langs Beusbergerbeek</li> </ul>	Recreatie-schap	Gemeente, waterschap, agrariërs, belangengroep en	reconstructie	Gemeentelijk groenfonds	
Landschappelijke inpassing regionale wegen	Aanvulling wegbeplanting, transparante inrichting doorsnijdende tracé's, veilige overgangen	Provincie	gemeente	Provinciaal infrastructuurplan Duurzaam veilig		
Landschappelijke inpassing snelweg	Transparante inrichting, ecologische verbindingen	RWS	Provincie, gemeenten	A1 en A35 Bermbeheer		
Landschappelijke inpassing Twentekanaal	Bij verbreding rekening houden met recreatieve en landschappelijke relatie kanaal	RWS	gemeente	Verbreding en aanleg natuur- en recreatieoevers		





## BEGRIPPEN

### Agrarisch natuur- en landschapsbeheer

Subsidieregeling, onderdeel van het Programmabeheer (ministerie van LNV) die gericht is op de bevordering van de ontwikkeling of het beheer van natuur, bos, en landschap in gebieden waar uitoefening van landbouwactiviteiten blijvend voorop staan

### Agrarisch werklandschap

Landschap met als hoofdfunctie landbouw

### Beek

Van oorsprong natuurlijke smalle waterloop met stroming

### Broekontginningslandschap

Veelal jonge ontginning van laaggelegen drassig gebied, met rationele blokverkaveling

### Brongebied

Inzjingsgebied en oorsprong van beeklopen

### Cultuurhistorisch landschap

Landschap met een herkenbaar patroon en elementen van ontginningen en ingrepen uit het verleden

### Dekzandgebied

Landschap bepaald door het licht glooiende ondergrond van dekzandruggen, -kopjes en -vlakten

### Ecologische Hoofdstructuur EHS

Structuur van kerngebieden voor natuur met verbindingzones voor flora en fauna

### Ecologische verbindingzone EVZ

Verbindingzones waarlangs populaties van kerngebieden kunnen migreren waardoor het leefgebied wordt vergroot en uitwisseling mogelijk wordt

### Ensembles

Samengestelde landschapseenheden met een hoge belevings-, natuur- en cultuurhistorische waarde

### Erfbeplanting en -inrichting

Samenhangende inrichting van huiskavels welke woonhuis, bedrijfsgebouwen via tuin, erfverharding en toegangen met de omgeving verbindt

### Essenlandschap

Cultuurhistorisch landschap uit de Middeleeuwen van door de mens verhoogde open bouwlanden met karakteristieke erven en houtwallen langs de randen

### Extensivering

Functioneren met minder belasting voor het milieu en de omgeving

### Geomorfologie

De door natuurlijke processen gevormde zichtbare verschillen in de aardkorst

### Groenfonds

Werving en beheersing van zowel publieke als private middelen in een fonds, waarmee landschapsprojecten in de streek kunnen worden gefinancierd.

### Inzijing

Het in de bodem afvloeien van regenwater waardoor het grondwater en kwelstromen worden gevoed

### Kampenlandschap

Cultuurhistorisch landschap uit de Middeleeuwen met kleinschalige, door de mens verhoogde bouwlanden, eenmans-essen, afzonderlijk omzoomd met perceelgrensbeplanting

### Kerngebied

Aaneengesloten natuurgebied met ruimte voor natuurlijke processen voor een divers ecosysteem passend bij de ondergrond

### Kwel

Uittreding van grondwater

### Landgoed

Historische, ruimtelijke en functionele eenheid van landerijen, bos en beplanting en kwalitatief hoge architectuur

### Landschap

Het zichtbare deel van het aardoppervlak gevormd door de wisselwerking tussen de niet-levende en levende natuur, inclusief de mens

### Landschapsbasis

Hoofdindeling van het landschap op basis van de geomorfologische opbouw als onderlegger

### Landschapsbeleid

Het beleid voor behoud en ontwikkeling van landschapskwaliteit van de structuur, patroon en afzonderlijke landschapselementen

Landschapsbouw  
Actief vormgeven aan het landschap  
Landschapseenheid  
Door gemeenschappelijke kenmerken te onderscheiden gebied in het landschap

Landschapselement  
Bouwsteen van het landschapspatroon zoals bomen, houtsingel, sloot en erf

Landschapsonwikkelingsvisie  
Inzicht in de samenhang tussen de kenmerken van het landschap en richting voor ontwikkeling van deze kwaliteit

Landschapspatroon  
Samenhang tussen verschillende landschapselementen en opbouw of verkaveling

Landschapsstructuur  
Het resultaat van het samenstel van landschapspatronen en structuurlijnen

Landschapstype  
Door gemeenschappelijke oorsprong en ontwikkeling herkenbare landschapseenheid met karakteristieke kenmerken

Landschapszorg  
Organisatie van maatregelen gericht op duurzaam behoud van landschapskwaliteit

Natuurdoeltype  
Een natuurdoeltype is een in het natuurbeleid nagestreefd type ecosysteem dat een bepaalde mate van natuurlijkheid als kwaliteitskenmerken heeft

Natuurgebied  
Gebied met hoofdfunctie natuur zoals bos, heide, natuurlijk grasland, ven

Natuurontwikkeling  
Maatregelen gericht op versterking van natuurlijke processen en/of uitbreiding van leefgebieden voor flora en fauna

Niet-agrarische functie  
Niet-landbouwkundig gebruik van landelijk gebied en voormalige agrarische bedrijfsgebouwen

Opgave  
De opdracht voor de landschappelijke inrichting voortvloeiend uit het kwaliteitsbeeld met de kansen en knelpunten, waarbij de ruimtelijke ontwikkeling wordt gestuurd

Parel  
Gebied of landschapselement met uitzonderlijke kwaliteit en karakter

Plateau  
Geomorfologisch hooggelegen vlak gebied  
Reconstructie  
Herinrichting van het landelijk gebied voor een vitaal platteland in economisch, ecologisch en esthetisch opzicht

Stroomgebiedsbenadering  
Ruimtelijke en hydrologische ontwikkeling gericht op de samenhang in het natuurlijke watersysteem

Structuurdrager  
De basis voor samenhang tussen de verschillende landschapselementen en –patronen

Stuwwal  
Door landijs ooit gevormde hoogte in het landschap bestaande uit grof zand en grind

Veldontginningslandschap  
Jonge ontginning van de gemeenschappelijke heidegronden, de velden, in een rationele blokverkaveling veelal begrensd met bos en natuurgebieden

Verzamelgebied  
Laaggelegen gebied waarin het oppervlaktewater en kwelwater samenkomen en leiden tot drassige omstandigheden

Waterprofiel  
Talud, oevers en bodem van een watergang

Waterretentie  
Vasthouden van grond-, oppervlakte- en regenwater

Watersysteem  
De ruimtelijke samenhang tussen het grond-, oppervlaktewater, inzijgings- en kwelgebieden

Wetland  
Internationaal beschermde wateren en moeras

Zonering  
Door ruimtelijke indeling en begrenzing sturing geven aan het ruimtegebruik

## LITERATUUR

### *Landelijk beleid*

- Architectuurnota Ontwerpen aan Nederland 2001-2004, Den Haag Oktober 2000(uit belvédère..)
- Quickscan beleidwijzigingen EHS, Alterra-rapport 657, 2003
- Nota 'Mensen Wensen wonen. Wonen in de 21<sup>e</sup> eeuw', Den Haag december 2000 (uit belvédère)
- Ruimte maken, ruimte delen 5<sup>e</sup> nota Ruimtelijke Ordening 2000/2020

### *Provinciaal beleid*

- A1 Landschapsplan/Beheervisie, Deventer-knooppunt Azelo / knooppunt Buren-Duitse grens, RWS, Loo en Taken, 2001
- A35 landschapsplan /beheervisie, Wierden-Duitse grens, DLG, RWS, Taken, 2002
- Beleidsplan recreatie en toerisme Zuidwest Twente, BRO 1998
- Belvédère in Zuid Twente, uitwerking Hof van Twente/Haaksbergen, 2002
- De kwaliteit van de leefomgeving, samenvatting streekplan, waterhuishoudingsplan, milieubeleidsplan Overijssel 2000+, 2000
- De Twentekanalen natuurvriendelijk..., Grontmij 1994 iov. Rijkswaterstaat Directie Overijssel
- Ecologische verbindingzones in Overijssel, Provincie Overijssel, Nieuwland, 1999
- Landschapsgebiedsplan Overijssel, Provincie Overijssel 2001
- Landschapsvisie provinciale infrastructuur Overijssel
- Natuurgebiedsplan Zuid-Twente, Provincie Overijssel, 2003
- Nota Provinciaal Cultuurbeleid Vreemd eten/ Fremd éten
- Reconstructie Deelplan Zuidwest-Twente, Streekcommissie 2003
- Reconstructie Zuidwest-Twente, Uitvoeringsprogramma 2004-2007
- Streekplan Overijssel 2000+

### *Gemeentelijk beleid*

- Beleid ecologische verbindingzones (uit ecologische verbindingzones in Overijssel)
- Bestemmingsplan buitengebied Haaksbergen 1995
- Bestemmingsgebied Buitengebied gemeente Ambt Delden
- Bestemmingsplan gemeente Markelo 1997
- Groenstructuurplan Hof van Twente, hoofd rapport en bijlagerapport, Eelerwoude, 2003
- Landschapsplan en beheervisie, N18 Varsseveld-Enschede
- Landschapsbeleidsplan Haaksbergen 1991
- Landschapsbeheersplan Markelo
- Landschapsbeleidsplan gemeente Ambt Delden, SAB, 1996
- Landschapsbeleidsplan Haaksbergen, Hoofd rapport en bijlagerapporten, Oranjewoud, 1991
- Landschapszorgsysteem Zuid-Twente, eindrapportage, Oranjewoud 1999
- Ontwerpplan herinrichting Enschede-zuid, DLG 2000
- Rapport voor de ruilverkaveling Haaksbergen, Centrale Cultuurtechnische Commissie, 1984
- Reconstructiepilot Hart van Twente, Zwolle juli 2000
- Landschapsbeleidsplan gemeente Diepenheim, tussen havezathe en boerderij 1995
- Welstandsnota Haaksbergen, ontwerp, criteria en deelgebieden, Pouderoyen 2004
- Welstandsnota Hof van Twente, Veenbos en Bosch, 2004
- Wildbeheerplan 1996-2002, WBE de Vijf Heuvels, Markelo, 1996

### *Waterbeleid*

- Actorenanalyse Watersysteem Hagmolenbeek (Expertisecentrum LNV, 2000)
- Beleidsnota Retentie, Waterschap Regge en Dinkel

- Beken in de 21<sup>e</sup> eeuw, de ideale beek vanuit maatschappelijk, technisch en ecologisch perspectief, Verdonschot, P. (red.), Alterra 2001
- Gewenste retentiegebieden (vb gebied Bolscherbeek)
- Groenblauwe dooradering van het landelijke gebied, Henkens, R.J.H.G. en J.K. van Raffe, Alterra 2002
- Inrichtingsplan Zoddebeek
- Inrichtingsplan Buursebeek
- Koppeling Hagmolenbeek (Grontmij, 2000)
- Kosten van beplante waterlopen in Winterswijk-west, DLG, 1998
- Landschapsplanning en watersystemen in de zandgebieden van Nederland (M. van Buuren, 1997)
- Reggevisie
- Reconstructie Herinrichting buitengebied van Salland en Twente, Deelplan Zuidwest Twente (streekcommissie Zuidwest Twente, mei 2003)
- Idem, uitvoeringsprogramma 2004-2007, oktober 2003
- OBP (vertaling beleid naar stroomgebied>van Bolscherbeek en Entergraven / Holtdijksbeek ook voor waterinlaat)
- Waterdocument Haaksbergen, Hof van Twente (alleen tekst via G.Vrijburg, gemeente)
- Watervisie Twente
- Watervisie Rijn en IJssel
- Waterwijzer, Provincie Gelderland 2001
- Waterbeheerplan 2002-2005, water beheren, ruimte creëren, Waterschap Regge en Dinkel
- Waterschapskaart
- Waterplan Hof van Twente 'Nuchter nat' (Arcadis, concept, 12 november 2003)
- Waterplan Haaksbergen (Tauw, concept, maart 2004)
- Varen waar geen water is, G.J. Schutte (cultuurhistorie watergangen)
- 4<sup>e</sup> Nota Waterhuishouding

#### *Overige bronnen*

- Boerderijen in Overijssel kaart, Het Oversticht, 2003
- Boerderijen in Twente, H. Hagens, 1992
- Boerenerven van de vier noordelijke provincies, het Oversticht, 1994
- Boerenerven in Haaksbergen, Ellenbroek. R. 2004
- Cultuurhistorie en reconstructie deel A, B en C, het Oversticht 2002
- De bermen in de Hof van Twente, stichting De Groene Hof, 1994
- De boer stopt wie bouwt er verder, Het Oversticht, 2004
- De elementen van het landgoed Westerflier op papier, T. Boerrigter, 1998
- De Overijsselse landbouw in cijfers, 1950-2000 (3 delen)
- Evaluatie van het ecologisch bermbeheer in de voormalige gemeente Markelo (1995-2001)
- Het ecologisch onderzoek op het landgoed Twickel, Stichting Twickel en Provincie Overijssel, 1997
- Landgoed Het Lankheet, Vereniging Overijssels Grondbezit 1999
- Landgoederen in Zuid-Twente, Quo vadis, Overijssels Particulier Grondbezit, 1999
- LF15 Boerenlandroute, fietsen tussen Alkmaar en Enschede, 1998

## COLOFON

### OPDRACHTGEVER

---

Gemeenten Haaksbergen en Hof van Twente  
www.haaksbergen.nl, www.hofvantwente.nl

### OPDRACHTNEMER

---

Nieuwland Advies  
Haagsteeg 4  
Postbus 522, 6700 AM Wageningen

telefoon: +31 (0)317.467.246  
fax: +31 (0)317.467.200  
e-mail: advies@nieuwland.nl  
www.nieuwlandadvies.nl

### VORMGEVING

---

Nieuwland Advies  
Hermine der Nederlanden/ Maarten Scherrenburg

### PROJECTGROEP

---

Bas Schuite/ Henk Meutstege/ Frans Nije Bijvanck:  
gemeente Hof van Twente  
Eric Oink: gemeente Haaksbergen  
Bert de Graaf: Provincie Overijssel  
Bart Buijs: Het Oversticht  
Gerard Derkman: Landschap Overijssel  
René Siemens/ Maarten Scherrenburg: Nieuwland Advies









### **Nieuwland Advies**

---

Nieuwland Advies is een adviesbureau, gespecialiseerd in beleidstrajecten voor het stedelijk en landelijk gebied. Nieuwland Advies is sterk in de praktische uitwerking van dat beleid in beheer- en inrichtingsplannen, onderzoek en expertise-ontwikkeling en in de organisatie en uitvoering van communicatie-activiteiten. Onze kracht ligt in creatief meedenken en in de kennis van het beleid en de praktijk. Het proces -de communicatie, het draagvlak en het meedenken van betrokkenen- krijgt bij ons veel aandacht. Nieuwland Advies staat voor ruimtelijke kwaliteit. De principes van een duurzame samenleving komen terug in onze dienstverlening en bedrijfsvoering.

### **Nieuwland Advies**

---

bezoekadres **Haagsteeg 4**  
postadres **Postbus 522**  
**6700 AM Wageningen**  
telefoon + **31.(0)317.467.246**  
fax + **31.(0)317.467.200**  
e-mail **advies@nieuwland.nl**  
**www.nieuwlandadvies.nl**

### **Nieuwland Opleidingen**

---

bezoekadres **Plantsoen 15**  
postadres **Postbus 522**  
**6700 AM Wageningen**  
telefoon + **31.(0)317.421.711**  
fax + **31.(0)317.425.046**  
e-mail **info@nieuwland.nl**  
**www.nieuwland.nl**