

PROGRAMMA 5: SOCIAAL DOMEIN Visieblad

5.1 Algemeen

Binnen het sociaal domein staat de verantwoordelijke inwoner die regie voert over zijn leven centraal. De gemeente stimuleert, faciliteert en levert ondersteuning op maat wanneer een inwoner de eigen verantwoordelijkheid niet kan nemen.

De transformatie in het sociaal domein staat de komende jaren volop in de belangstelling. De beweging naar zoveel mogelijk oplossingen in het voorveld en het normaliseren van vraagstukken rondom jeugd zijn hierbij het doel. Daarbij is het van belang om vroegtijdig te signaleren en zo passend mogelijk hulp en ondersteuning in te zetten.

Het gezondheidsbeleid is voor alle beleidsterreinen binnen het sociaal domein een verbindende factor. Door in te zetten op positieve gezondheid leveren we een positieve bijdrage in de transformatie.

Multifunctionele accommodaties zijn de spil in zowel sport- als sociaal-culturele activiteiten. Ze leveren

een bijdrage aan zelfredzaamheid, participatie en versterken de kracht van de samenleving.

5.2 Sport

De nadruk ligt op de beoefening en ondersteuning van breedtesport. Sport wordt als middel ingezet om een positieve bijdrage te leveren aan gezond leefgedrag van mensen. Bestrijding van overgewicht en het terugbrengen van bewegingsachterstand zijn daarvan voorbeelden. Extra aandacht gaat uit naar jeugd, ouderen en gehandicapten. Gerichte (jeugd-) sportstimuleringsubsidies en buurtsportcoaches worden ingezet om mensen meer te laten sporten.

5.3 Cultuur

Cultuur blijft haar bijdrage leveren aan een krachtige samenleving. Cultuur maakt Hof van Twente aantrekkelijk om in te wonen, te recreëren en te bezoeken. Cultuur zorgt voor een levendige gemeente. Cultuureducatie en talentontwikkeling zijn daarmee belangrijke dragers voor een levendig cultureel klimaat nu en in de toekomst.

5.4 Maatschappelijke ondersteuning

Het doel van de Wmo is: meedoen! Meedoen door iedereen. Eigen verantwoordelijkheid, zelfredzaamheid, samenhang en samenwerking,

maatschappelijke participatie, ondersteuning en een activerende omgeving, zijn kernbegrippen in de Wmo. Indien de zelfredzaamheid van de inwoner niet voldoende is, ondersteunt de gemeente. Waar mogelijk door algemene voorzieningen te stimuleren. Waar nodig met individuele maatwerkvoorzieningen als dagbesteding, begeleiding of een woon- of vervoersvoorziening.

5.5 Jeugd en onderwijs

Preventie staat centraal in het jeugdbeleid van Hof van Twente. Een goed aanbod aan voorzieningen draagt in positieve zin bij aan het welzijn van de jeugd. In de zorg voor de jeugd zetten we in op het versterken van de eigen kracht en leggen we nadruk op preventie en vroegsignalering. Ondersteuning die geboden wordt, organiseren we zo dichtbij mogelijk en integraal (één gezin, één plan). We bieden de ondersteuning zo intensief en zo lang als nodig en bieden het vraaggericht.

Nieuwe onderwijsvormen moeten op een verantwoorde wijze toegepast kunnen worden in daarop aangepaste gebouwen. Zowel de Scholenvisie Hof van Twente 2022-2032 als de aanpak om de vorming van integrale kindcentra

(IKC's) te stimuleren en te faciliteren vormen hiervoor uitgangspunt.

5.6 Werk en inkomen

Door de invoering van de Participatiewet en de focus op arbeidsparticipatie vanuit de sociaaleconomische visie komt de nadruk steeds meer op werk en meedoen te liggen. Door middel van een goed digitaal systeem worden vraag en aanbod steeds beter gematcht.

Ook het minimabeleid richt zich op het kunnen meedoen in de maatschappij. Door ondersteuning op maat wordt bereikt dat mensen die minder financiële draagkracht hebben toch kunnen participeren.

PROGRAMMA 5: SOCIAAL DOMEIN

5.1 Algemeen welzijnsbeleid

Wat willen we bereiken?

Een samenleving waarin onze inwoners optimale kansen krijgen om zich te ontwikkelen en te ontplooien, waarbij zij zich op een waardevolle manier met elkaar kunnen verbinden en waarbij wederkerigheid van toepassing is; het versterken van de kracht van de samenleving.

5.1.1 Subsidies

In 2019 wordt uitvoering gegeven aan de in 2017 vastgestelde Basisinfrastructuur Hof van Twente 2018-2022. Naast structurele subsidies bestaat de mogelijkheid om subsidies aan te vragen voor nieuwe activiteiten die een stimulans geven aan de samenleving. Subsidies aan tal van verenigingen leveren een bijdrage aan de transformatie.

5.1.2 Accommodaties

De beleidsnotitie accommodaties is vastgesteld voor de periode 2014 tot en met 2017. In het najaar van

2018 vindt op hoofdlijnen een evaluatie plaats van de behaalde resultaten. Aan de hand daarvan worden er mogelijk voorstellen gedaan voor nieuw beleid met ingang van 2019. Het zal er om spannen of de nieuwbouw van de multifunctionele sportvoorziening De Mors in Delden dit jaar kan starten. Een gedegen voorbereiding en de ontwikkeling van de bouwkosten vergen een mogelijk langere doorlooptijd.

5.1.3 Lokaal Gezondheidsbeleid

In 2019 wordt uitvoering gegeven aan het in 2018 vastgestelde nieuwe lokale gezondheidsbeleid. Omdat gezondheid veel facetten van het gemeentelijk beleid raakt, is dit integraal opgepakt. Op basis van een uitvoeringsplan worden in 2019 concrete acties uitgezet. Hierbij ligt de focus op de acties die een positieve bijdrage leveren aan de transformatieopgave.

5.2 Sport

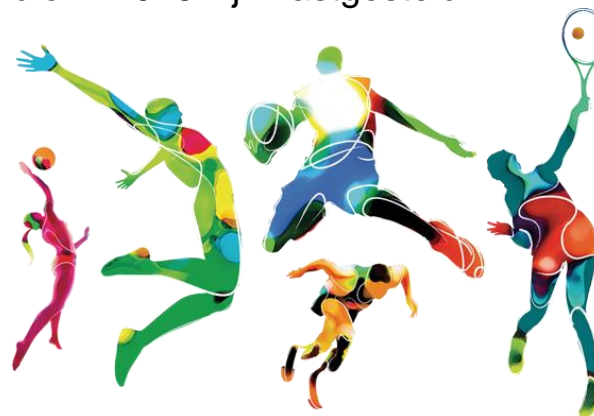
Wat willen we bereiken?

We willen de potentie die sport en bewegen heeft nog meer benutten, want sport verenigt mensen zoals geen ander instrument dat kan. Jong en oud, arm en rijk, mensen met en zonder beperking, laag en hoog opgeleid treffen elkaar in de sport. Als vrijwilliger, als actief sporter of als supporter. Sport slaat bruggen tussen mensen, tussen sectoren en culturen. Ook draagt sport bij aan de gezondheid van onze inwoners.

5.2.1 Buurtsportcoaches

Dit willen we bereiken door bredere inzet van de buurtsportcoaches. Zij worden ingezet op het bij elkaar brengen van vraag en aanbod en het stimuleren van diversiteit. Waar nodig helpen zij bij het opzetten van sport- en beweegaanbod. Ook ondersteunen zij mensen die belemmeringen ervaren

bij het sporten, om te besturen of belemmeringen ervaren om als vrijwilliger aan de slag te gaan. Hof van Twente onderschrijft hiermee ook de Twentse Sportvisie en het Nationaal Sportakkoord die in 2018 zijn vastgesteld.



5.2. Beleidsindicator

In de onderstaande tabel zijn de verplichte beleidsindicatoren voor deze paragraaf opgenomen. De getallen die bekend zijn, zijn bij de betreffende jaartallen in de tabel vermeld.

Beleidsindicatoren	2014		2015		2016	
	Hof	NL	Hof	NL	Hof	NL
22. Niet-sporters	49,2	49,9	-	46,6	44,2	48,7

5.3 Cultuur

Wat willen we bereiken?

Cultuur geeft mensen de mogelijkheid zich te laten zien en horen. Laten zien waar we vandaan komen, wie we zijn en wat ons heeft gemaakt. Cultuur geeft Hof van Twente een gezicht. In de Hof van Twente stellen we vast dat cultuur een belangrijke verbindingsfactor is in de samenleving. De cultuur bepaalt en vormt onze identiteit en draagt bij aan de economie en aan een aantrekkelijke woon- en werkomgeving.

5.3.1 De resultaten

- Culturele organisaties leveren een bijdrage aan cultuureducatie en het stimuleren van cultuurparticipatie.
- Culturele organisaties leveren een bijdrage aan de leefbaarheid in kernen en buurtschappen.
- Kinderen in Hof van Twente komen in aanraking met cultuureducatie en zijn in de gelegenheid culturele talenten te ontwikkelen.
- Sociaal culturele (multifunctionele) accommodaties hebben een spilfunctie binnen onze gemeente.

5.3.2. Cultuursubsidies

Om voorgaande resultaten te bereiken subsidiëren we een beperkt aantal instellingen, dat invulling geeft aan wettelijke kaders of bestuurlijke afspraken. Hieronder vallen cofinanciering op de rijks- en provinciaal gefinancierde instellingen en projecten. Daarnaast kennen we flexibele project- en programmafinanciering. Deze kan kortlopend of meerjarig zijn. Dit uitgangspunt betreft de gehele cultuursector, van podiumkunsten en erfgoed tot ondersteuning van het bibliotheekwerk.

In de begroting is met ingang van 2019 een extra bedrag opgenomen voor de gemeentelijke voorziening onderhoud en de subsidie aan de Reggehof wordt eenmalig verhoogd.

5.4 Maatschappelijke ondersteuning

Wat willen we bereiken?

We willen inwoners optimaal ondersteunen in zelfredzaamheid en deelname aan de maatschappij. Hierbij wordt een beroep gedaan op de eigen verantwoordelijkheid, de eigen kracht en de sociale omgeving van mensen.

5.4.1 Inkoop en kwaliteit

Per 1 januari 2019 gaan de nieuwe contracten in met aanbieders van maatwerkvoorzieningen. Deze contracten zijn in 2018 tot stand gekomen na een aanbesteding die wij samen met de gemeente Almelo hebben uitgevoerd. In 2019 geven wij een impuls aan het contractmanagement, de toezicht op kwaliteit van de zorg en de rechtmatige besteding van middelen. Wij streven naar een goede maar zakelijke relatie met onze aanbieder, dat ruimte biedt voor ontwikkeling en transformatie.

5.4.2 Transformatie en kostenbeheersing

In 2019 werken we verder aan transformatie. De stappen die we hierin zetten zijn opgenomen in de eind 2018 vastgestelde Transformatie agenda. Geen revolutionaire plannen en projecten maar vooral kleine stappen die in de dagelijkse uitvoering worden

gezet. Onze welzijnsinstelling Salut is hierin een belangrijke partner. Met de transformatie wordt ook een bijdrage geleverd aan de kostenbeheersing binnen het sociaal domein.

5.4.3 Beleidsplan Wmo 2018-2022

In 2018 is een Wmo beleidsplan voorbereid en door de Raad vastgesteld. In 2019 geven wij uitvoering aan dit beleidsplan. Hiervoor zal in het 1e kwartaal van 2019 een uitvoeringsplan opgesteld worden. Hierbij geven wij aandacht aan de participatie van cliënten / inwoners.

5.4.4. Vervoer

Per 1 januari 2018 is het vervoer naar de dagbesteding anders georganiseerd. We zullen in de 1e helft van 2019 deze werkwijze evalueren en bepalen hoe we hier met ingang van 2020 mee verder willen (voortkomend uit de lokale vervoersvisie).

5.4.5 Beschermd wonen

De functie beschermd wonen is nu nog opgedragen aan de centrumgemeente Enschede. Per 1 januari 2021 worden wij zelf verantwoordelijk voor onze inwoners die zijn aangewezen op deze vorm van ondersteuning. Met een aantal regiogemeenten gaan wij de komende jaren werken aan een zorgvuldige

implementatie van het beschermd wonen en maatschappelijke opvang. Kern van de verandering is dat daar waar mogelijk zowel beschermd wonen als maatschappelijke opvang veel meer lokaal en ‘in de wijk’ wordt georganiseerd en er verbinding met andere doelgroepen wordt gezocht.

5.4.6 Personen met verward gedrag

De gemeenten hebben vanuit de VNG de opdracht per 1 oktober 2018 te beschikken over een goed werkende aanpak voor mensen met verward gedrag. In Twente is er per die datum een sluitende aanpak.

In 2019 worden een aantal pilots regionaal ingezet t.b.v. de lokale situatie (Streettriage, Regionaal

meldpunt, Triagetafel E33 meldingen).

Pilotgemeenten zijn Hof van Twente, Dinkelland en een wijk in Enschede.

5.4. Beleidsindicator

In de onderstaande tabel zijn de verplichte beleidsindicatoren voor deze paragraaf opgenomen. De getallen die bekend zijn, zijn bij de betreffende jaartallen in de tabel vermeld.

Beleidsindicatoren	2015		2016		2017	
	Hof	NL	Hof	NL	Hof	NL
30. Wmo-cliënten met een maatwerkarrangement	-	56,9	65	54	67	57

5.5 Jeugd en Onderwijs

Wat willen we bereiken?

Jongeren een leef- en leeromgeving met optimale ontwikkelingskansen bieden.

5.5.1 Inkoop en kwaliteit

De inkoop voor de ambulante jeugdzorg hebben we in 2018 zelf vormgegeven. In 2019 zetten we daarom extra in op het contractmanagement, wat we nu ook deels lokaal invullen. Er wordt extra ingezet op een sterkere invulling van het toezicht op de kwaliteit van de zorg en de rechtmatige besteding van de middelen. Hierdoor zijn de lijnen met de aanbieders korter en verwachten we een extra slag te kunnen maken in de transformatie. Voor de modules van het Twents model, die betrekking hebben op de verplichte regionale samenwerking, sluiten we aan bij het regionale contractmanagement.

5.5.2 Kostenbeheersing

De uitgaven binnen het sociaal domein nemen vooral op het gebied van jeugdzorg toe. Dit vraagt om ombuigingen. Hiervoor is het project ombuigingen in het sociaal domein gestart; wat weer integraal onderdeel uitmaakt van de transformatieagenda. Hieraan wordt in 2019 verder uitvoering gegeven.

5.5.3 Beleidsplan Jeugd 2018-2022

In 2019 werken we met het recent vastgestelde beleidsplan Jeugd en geven we uitvoering aan de plannen die hierin zijn opgenomen.

5.5.4 Voor- en vroegschoolse educatie

In de vorige programmabegrotingen is aangekondigd dat het beleid voor Voor- en vroegschoolse educatie (VVE) door het Rijk zou worden aangepast. Echter elk jaar werd het VVE-beleid verlengd. Nu is de 'kogel door de kerk' en definitief besloten om het VVE-beleid per 1 januari 2019 te laten ingaan.

Eind 2018 hebben wij een werkgroep gevormd met vertegenwoordigers van de voorschoolse voorzieningen, onderwijs en Jeugdgezondheidszorg om het VVE beleid in 2019 op te stellen.

5.5.5 Integrale kindcentra

De gemeente blijft inzetten op de inhoudelijke samenwerking van onderwijspartners in Integrale kindcentra. Ook andere geïnteresseerde partijen die te maken hebben met het (jonge) kind (zoals de jeugdgezondheidszorg), betrekken wij hierbij. Om de inhoudelijke samenwerking te faciliteren met gezamenlijke huisvesting investeren wij in 2019

samen met de schoolbesturen in aanpassing van bestaande schoolgebouwen.

De nieuwbouw van de beide Kindcentra (IKC Magenta in Delden en Kindcentrum Markelo) gaat dit jaar van start. Na een ruime voorbereiding worden er twee klimaatneutrale kindcentra gerealiseerd waar alle gebruikers heel erg blij mee zijn. Uw scholenvisie wordt hiermee ten uitvoer gebracht. Onderwijs, kinderopvang in brede zin, Consultatiebureau en andere specifiek aan jeugd te relateren organisaties vinden hier onderdak. Een grote en waardevolle investering in de toekomst van de kinderen in Markelo en Delden.

5.5. Beleidsindicatoren

In de onderstaande tabel zijn de verplichte beleidsindicatoren voor deze paragraaf opgenomen. De getallen die bekend zijn, zijn bij de betreffende jaartallen in de tabel vermeld.

Beleidsindicatoren	2015		2016		2017	
	Hof	NL	Hof	NL	Hof	NL
31. Kinderen in uitkeringsgezin	3,09	6,58				
32. Achterstandsleerlingen ⁶						
33. Werkloze jongeren	1,12	1,52				
34. Voortijdige schoolverlaters totaal (VO+MBO)			1	1,7		
35. Absoluut verzuim			0	2,01	0	1,87
36. Relatief verzuim			9,2	26,88	8,98	26,58
37. Jongeren met jeugdhulp	6	7,7	9	10,7	8,8	9,7
38. Jongeren met jeugdbescherming	0,8	1,1	1	1,2	1,1	1
39. Jongeren met jeugdreclassering	0,2	0,4	0,2	0,5	0,2	0,4

⁶ Dit kengetal is sinds 2012 niet meer bijgewerkt en betreft Hof: 3,65 en NL: 11,61

5.6 Werk en inkomen

Wat willen we bereiken?

Binnen de regels van de Participatiewet vertrouwen we op de wil, motivatie en de eigen mogelijkheden van mensen en streven we naar maximale participatie: het liefst in betaalde arbeid. Omdat het pad naar (zelf)redzaamheid per mens en per situatie verschilt, gaan we uit van eigen regie en maatwerk.

5.6.1 Arbeidsparticipatie

Begin 2018 heeft de gemeenteraad het Beleidsplan re-integratie/participatie vastgesteld. Maatwerk ten opzichte van de cliënt staat daarin centraal. Door intensivering van de begeleiding door inzet van gespecialiseerde werkcoaches, training van de professionals, inzet van lokale re-integratie en participatie en het versterken van de lokale werkgeversdienstverlening willen we onze cliënten zoveel mogelijk richting werk en/of vrijwilligerswerk te geleiden. In 2018 heeft deze geïntensiveerde benadering goede resultaten opgeleverd. Daarom gaan we in 2019 op dezelfde voet verder.

Verder geven we in 2019 gedifferentieerd aandacht aan onze cliënten met een afstand tot de arbeidsmarkt. Als het gaat om de groep met de

kortste afstand tot de arbeidsmarkt onderzoeken we, in het licht van een toenemende mismatch op de arbeidsmarkt, of we in samenwerking met (lokale) werkgevers tot ontwikkelings-/scholingsarrangementen kunnen komen.

5.6.2 Gezondheidsbevordering

Als gaat om de groep met de grootste afstand tot de arbeidsmarkt, gaan we verkennen op welke vernieuwende wijze we gezondheidsbevordering naar het concept van Positieve gezondheid in kunnen zetten om deze groep meer en naar tevredenheid te laten meedoen. We zien gezondheid dan niet meer als de af- of aanwezigheid van ziekte, maar als het vermogen van mensen om met de fysieke, emotionele en sociale levensuitdagingen om te gaan en zoveel mogelijk eigen regie te voeren.

5.6.3 Minimabeleid

In 2019 gaan we verder met de pilot wanbetalers zorgpremie samen met Menzis. Aan deze pilot mogen nu alleen bijstandsgerechtigden meedoen. In regionaal verband gaan we onderzoeken of we de regeling toch kunnen uitbreiden met andere doelgroepen. Ook gaan we nog meer inzetten op vroegsignalering. Samen met onze maatschappelijke partners gaan we bekijken hoe we nog beter er voor

kunnen zorgen dat degenen die (tijdelijk) onze financiële ondersteuning nodig hebben, deze krijgen.

5.6. Beleidsindicatoren

In de onderstaande tabel zijn de verplichte beleidsindicatoren voor deze paragraaf opgenomen. De getallen die bekend zijn, zijn bij de betreffende jaartallen in de tabel vermeld.

Beleidsindicatoren	2015		2016		2017	
	Hof	NL	Hof	NL	Hof	NL
28 Personen met een bijstandsuitkering	18,7	39,9	20,1	41,3	21,3	41,1
29. Lopende re-integratievoorzieningen	25,7	25	30,9	25,5	34,1	29

Wat mag het kosten?

Bedragen x € 1.000

5 Sociaal domein	Rek. 2017	2018	2019	2020	2021	2022
Lasten	43.029	46.526	45.970	44.160	44.069	44.017
Baten	8.993	8.858	8.587	8.589	8.589	8.589
Totaal programma 5	-34.036	-37.668	-37.382	-35.571	-35.479	-35.428
Resultaatbestemming	4.075	4.941	1.952	1.382	1.379	1.367
Saldo programma 5	-29.961	-32.727	-35.430	-34.188	-34.101	-34.061

7

⁷ Resultaatbestemming: mutaties in de reserves in relatie tot de lasten en baten van het programma.