

2 november 2022

10^e flitspeiling *Doorstroom migratieketen* – 1-2 november 2022

In opdracht van de NCTV en het ministerie van Justitie en Veiligheid

Introductie

Aanleiding

Het ministerie van Justitie en Veiligheid (JenV) heeft I&O Research gevraagd om flitspeilingen uit te voeren naar de houding van Nederlanders tegenover de doorstroom in de migratieketen. Deze peilingen werden eerst uitgevoerd in opdracht van de Nationaal coördinator terrorismebestrijding en veiligheid. Per 1 oktober zijn deze peilingen overgenomen door het ministerie van Justitie en Veiligheid. I&O blijft de uitvoerder van deze peilingen.

De tiende peiling liep van dinsdag 1 november 9:00 uur tot woensdag 2 november 9:00 uur. De eerste tien peilingen over de doorstroom in de migratieketen vonden plaats op 21-22 juni, 1-4 juli, 15- 18 juli, 29 juli-1 augustus, 12-15 augustus, 29-30 augustus, 10-12 september 2022, 26 - 27 september en 18 - 19 oktober.

Uitvoering onderzoek

Het onderzoek is uitgevoerd onder 1.444 Nederlanders van 18 jaar en ouder, die lid zijn van het I&O Research Panel. Dit is ruim voldoende om op basis van de resultaten betrouwbare uitspraken te kunnen doen. Er zijn 3000 personen benaderd voor dit onderzoek. De respons op dit onderzoek bedraagt 48 procent.

Op de data is een weging (op randtotalen) toegepast op de achtergrondkenmerken: leeftijd, geslacht, opleiding, migratieachtergrond, stemgedrag bij de Tweede Kamer verkiezingen in maart 2021 en regio (op basis van de NIELSEN 4 indeling van het CBS). De weging is uitgevoerd conform de richtlijnen van de Gouden Standaard. Hiermee zijn de verhoudingen in de steekproef op deze achtergrondkenmerken representatief voor de werkelijke verhoudingen in de Nederlandse bevolking van 18 jaar en ouder.

- In de tekst worden alleen significante verschillen tussen de peilingen benoemd.
- In sommige gevallen tellen percentages niet op tot het totaal of tot meer dan 100 procent. Dit komt door afrondingsverschillen.
- In de rode kaders staan significante verschillen benoemd tussen de verschillende gebieden van Nederland: de drie grote steden (Amsterdam, Rotterdam en Den Haag), het westen exclusief de drie grote steden (Noord-Holland, Zuid-Holland en Utrecht), het noorden (Groningen, Friesland en Drenthe), het oosten (Overijssel, Gelderland en Flevoland) en het zuiden (Zeeland, Noord-Brabant en Limburg).



Draagvlak opvang asielzoekers (1)

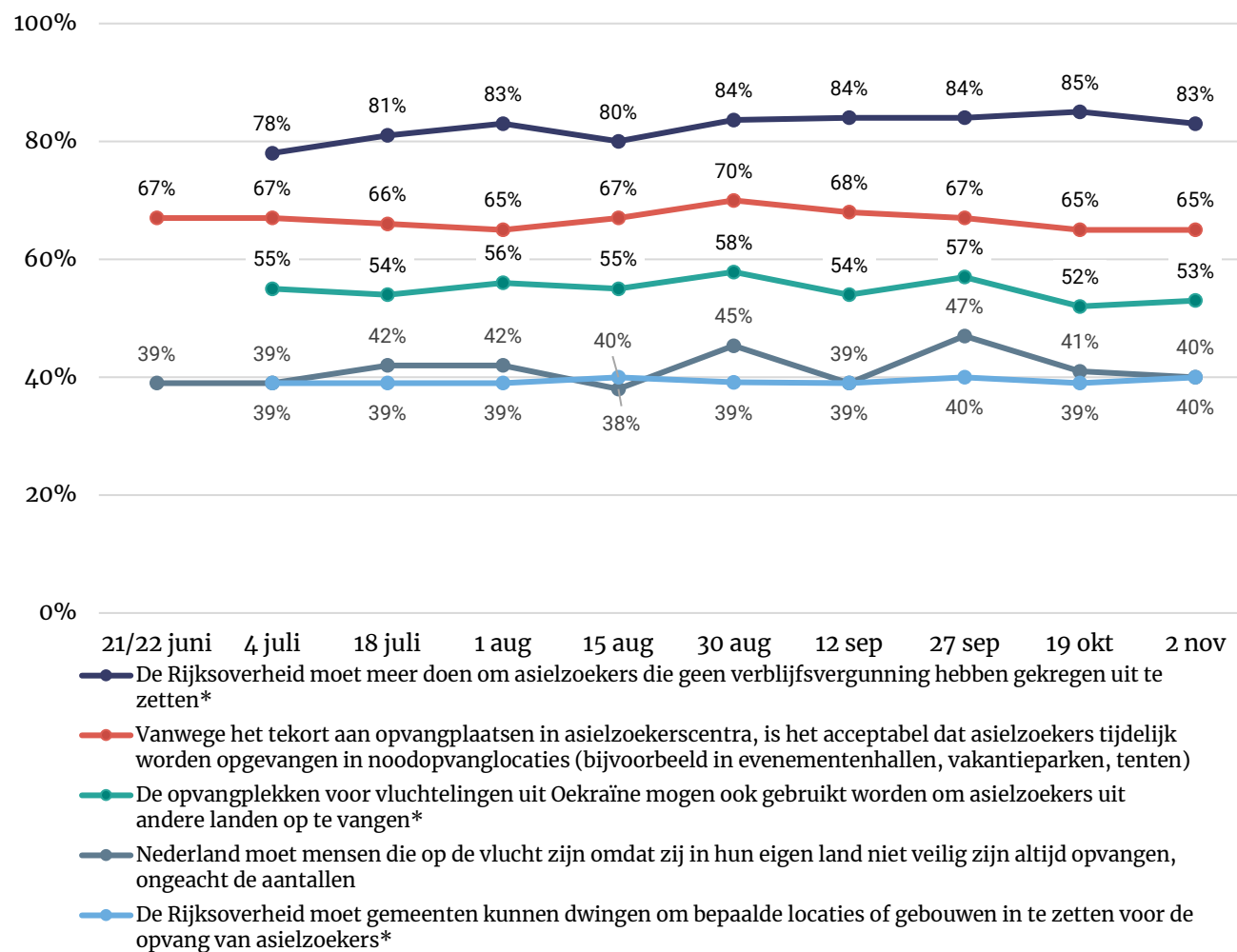
Ruim acht op de tien (83%) inwoners vinden dat de Rijksoverheid meer moet doen om asielzoekers die geen verblijfsvergunning hebben, uit te zetten. Dit is gelijk aan de vorige vier metingen en hoger dan de metingen van 4 juli (78%) en van 15 augustus (80%).

Volgens twee derde (65%) van de Nederlanders is het acceptabel dat asielzoekers tijdelijk worden opgevangen in noodopvanglocaties, vanwege het tekort aan opvangplaatsen. Dit is vergelijkbaar aan de voorgaande metingen, maar lager dan de meting van 30 augustus (70%). De opvangplekken voor vluchtelingen uit Oekraïne mogen volgens de helft (53%) worden ingezet voor asielzoekers uit andere landen, dit is vergelijkbaar met de vorige meting (52%), maar lager dan de meting van 27 september (57%) en de meting van 30 augustus (58%). Vier op de tien (40%) vinden dat Nederland mensen die op de vlucht zijn moet opvangen, ongeacht de aantallen. Dit is vergelijkbaar met de vorige meting (41%), maar een daling ten opzichte van de meting van 27 september (47%) en van 30 augustus (45%).

Het aandeel Nederlanders dat vindt dat de Rijksoverheid gemeenten moet dwingen om bepaalde locaties of gebouwen in te zetten om asielzoekers op te vangen, is sinds de eerste meting stabiel (40%).

- Negen op de tien inwoners van het noorden (91%), het oosten (86%) en het zuiden (86%) vinden dat de Rijksoverheid meer moet doen om asielzoekers die geen verblijfsvergunning hebben gekregen uit te zetten. Dit is significant hoger dan het aandeel uit de drie grote steden (73%).
- Zeven op de tien inwoners uit het westen (69%) vinden het acceptabel dat asielzoekers tijdelijk opgevangen worden in noodopvanglocaties. Dit is hoger dan het aandeel uit het zuiden (58%).
- Zes op de tien inwoners van de drie grote steden (61%) en het westen (59%) vinden dat de opvangplekken voor vluchtelingen uit Oekraïne ook gebruikt mogen worden om asielzoekers uit andere landen op te vangen. Dit is significant hoger dan het aandeel uit het zuiden (45%).
- De helft van de inwoners uit de drie grote steden (49%) zijn van mening dat Nederland mensen die op de vlucht zijn omdat ze niet veilig zijn in hun eigen land, altijd moet opvangen. Dit is significant hoger dan het aandeel uit het zuiden (33%).
- De helft van de inwoners van de drie grote steden (48%) en bijna de helft van de inwoners van het westen (45%) en van de inwoners van het Noorden (44%) vindt dat de Rijksoverheid gemeenten moet kunnen dwingen om bepaalde locaties of gebouwen op te zetten voor asielzoekers. Dit is significant hoger dan het aandeel in het zuiden (30%).

Figuur 1. Een asielzoeker is een persoon die in een ander land bescherming aanvraagt omdat diegene in zijn of haar land van herkomst niet veilig is. In hoeverre bent u het eens of oneens met de onderstaande stellingen? Percentage (helemaal) mee eens. Basis: Alle Nederlanders, n = 1.444**



* deze stellingen zijn voor het eerst uitgevraagd tijdens de meting van 4 juli

** dit figuur laat de ontwikkeling zijn in het percentage Nederlanders dat het (helemaal) eens is met de stellingen. Voor de ontwikkelingen in de percentages neutraal, (helemaal) mee oneens of weet niet, zie bijlage

Draagvlak opvang asielzoekers (2)

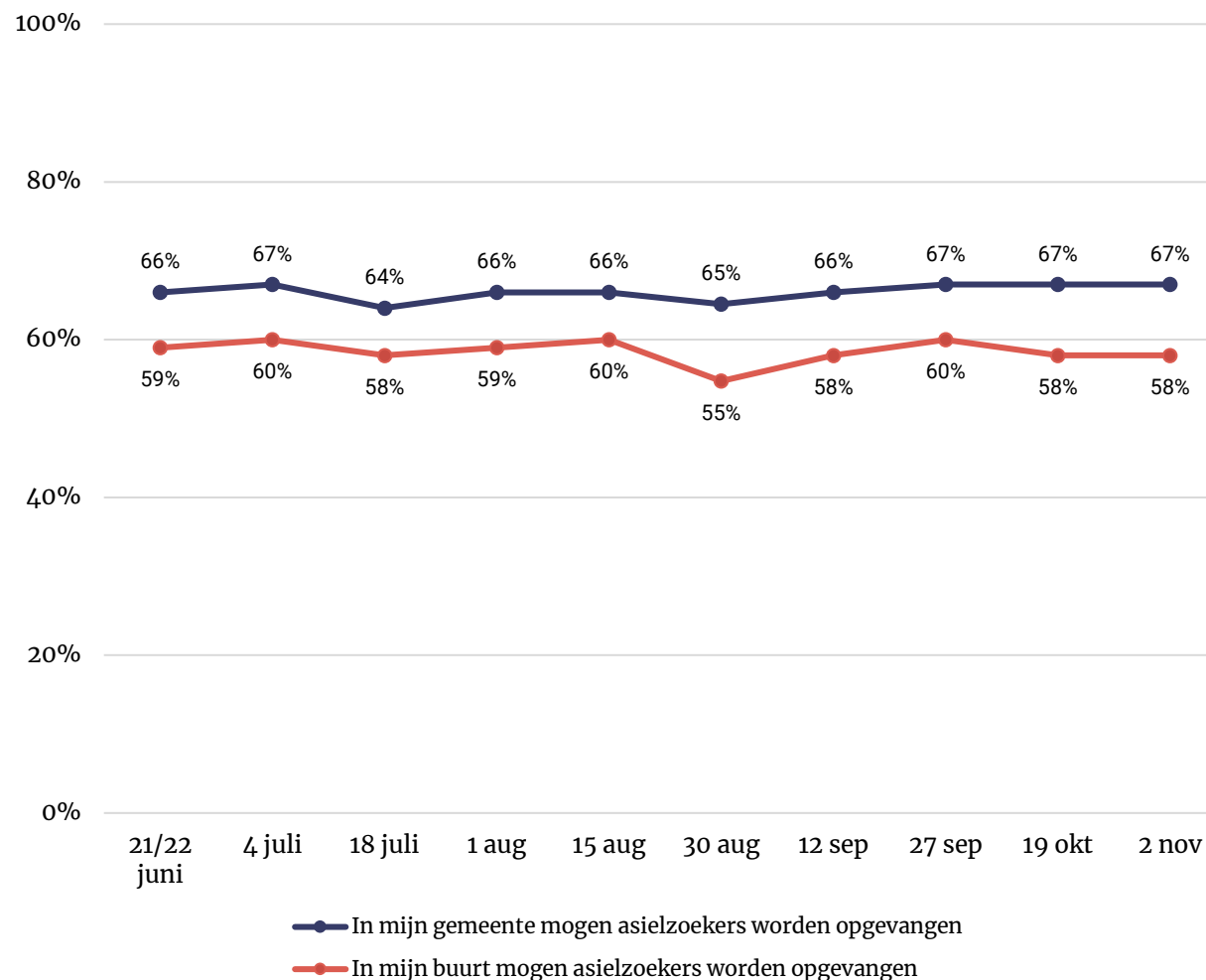
Twee derde van de Nederlanders geeft, net zoals in de voorgaande metingen, aan dat asielzoekers in hun gemeente opgevangen mogen worden. Vijftien procent is het hier (helemaal) mee oneens.

Zes op de tien (58%) zijn het er (helemaal) mee eens dat asielzoekers in hun buurt mogen worden opgevangen. Een op de vijf (22%) is het hier mee oneens. Deze beide uitkomsten zijn vergelijkbaar met voorgaande metingen.

- Zeven op de tien inwoners van het westen (70%) en het oosten (71%), ongeveer driekwart van de drie grote steden (74%) en 77 procent van de inwoners van het noorden vinden dat asielzoekers in hun gemeente opgevangen mogen worden. Dit is significant hoger dan het aandeel uit het zuiden (54%).
- Zes op de tien inwoners van het westen (58%), het oosten (62%), de drie grote steden (63%) en het noorden (65%) vinden dat asielzoekers in hun buurt opgevangen mogen worden. Dit is significant hoger dan het aandeel uit het zuiden (48%).



Figuur 2. Een asielzoeker is een persoon die in een ander land bescherming aanvraagt omdat diegene in zijn of haar land van herkomst niet veilig is. In hoeverre bent u het eens of oneens met de onderstaande stellingen? Percentage (helemaal) mee eens Basis: Alle Nederlanders, n= 1.444**



** dit figuur laat de ontwikkeling zijn in het percentage Nederlanders dat het (helemaal) eens is met de stellingen. Voor de ontwikkelingen in de percentages neutraal, (helemaal) mee oneens of weet niet, zie bijlage

Draagvlak opvang statushouders

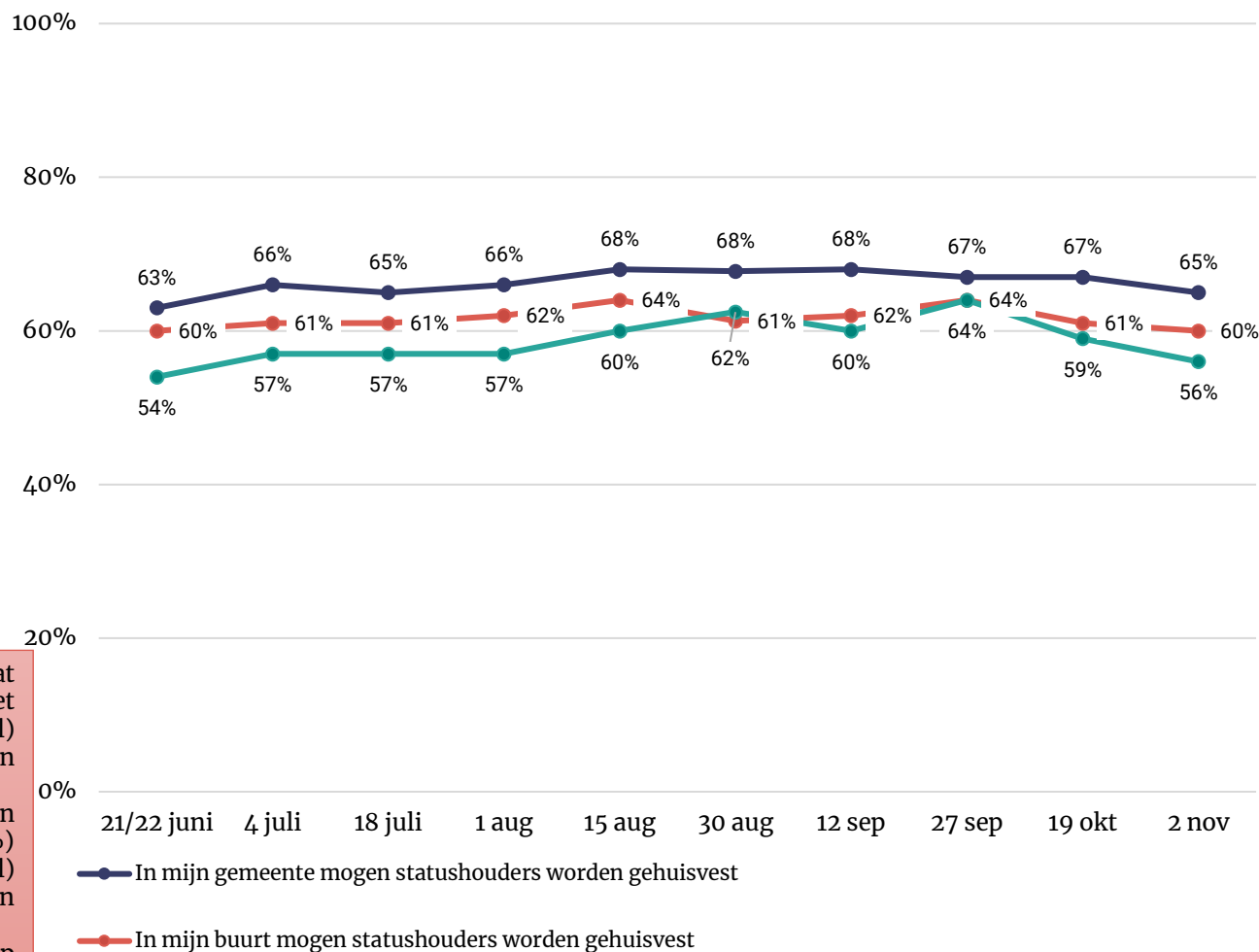
Twee derde van de Nederlanders vindt dat statushouders in hun gemeente gehuisvest mogen worden (65%). Deze uitkomst komt overeen met de houding die Nederlanders hebben t.a.v. opvang van asielzoekers in hun gemeente (sheet 4). Ook verschilt deze uitkomst niet ten opzichte van de eerdere metingen. Een op de zeven is het hier (helemaal) mee oneens (14%). Dit is vergelijkbaar aan de eerdere metingen.

Zes op de tien (60%) vinden dat statushouders ook in hun buurt gehuisvest mogen worden. Dit is lager dan tijdens de meting van 15 augustus en 27 september (64%), maar gelijk aan de andere metingen. Een vijfde van de Nederlanders is het hier (helemaal) mee oneens (18%), dit is gelijk gebleven aan de voorgaande metingen.

Daarnaast vindt ruim de helft (56%) van de inwoners dat Nederland meer vaste asielzoekers- en aanmeldcentra moet hebben (zodat asielzoekers niet meer in noodopvanglocaties opgevangen hoeven te worden). Dit is lager ten opzichte van de metingen tussen 15 augustus en 27 september. Wel is dit beeld vergelijkbaar aan de rest van de metingen. Het aandeel dat het hier mee oneens is (27%), is licht gestegen in vergelijking met de twee voorgaande metingen (resp. 22% en 23%) en de meting van 30 augustus en 18 juli (beiden 22%).

- Zeven op de tien inwoners van het Noorden (71%) en oosten (73%) vinden dat statushouders in hun buurt gehuisvest mogen worden. Dit is significant hoger dan het aandeel uit het zuiden (57%). Twee op de tien inwoners van het zuiden is het (helemaal) oneens met deze stelling. Dit ligt beduidend hoger dan in de andere regio's van Nederland.
- Met de stelling of statushouders in de buurt gehuisvest mogen worden, is 69 procent van de inwoners van het oosten het (helemaal) eens. In het westen (58%) en zuiden (52%) ligt dit significant lager. In het zuiden is een kwart van de inwoners het (helemaal) oneens met de stelling. Dit ligt hoger dan in de drie grote steden (13%), het noorden (13%) en het oosten (15%).
- Dat Nederland meer vaste asielzoekerscentra en aanmeldcentra moet hebben, is zeven op de tien inwoners van het noorden en zes op de tien inwoners van het oosten het (helemaal) mee eens. Beide significant hoger dan het aandeel in het zuiden (49%). In het zuiden is 35 procent het (helemaal) oneens met de stelling. Dit is weer significant hoger dan het aandeel in het westen (26%), het noorden (19%) en het oosten (23%).

Figuur 3. Een statushouder is een asielzoeker die een verblijfsvergunning heeft gekregen, omdat is vastgesteld dat die niet naar hun thuisland kunnen terugkeren omdat ze daar niet veilig zijn. In hoeverre bent u het eens of oneens met de volgende stellingen: Percentage (helemaal) mee eens.
Basis: Alle Nederlanders, n= 1.444 **



** dit figuur laat de ontwikkeling zijn in het percentage Nederlanders dat het (helemaal) eens is met de stellingen. Voor de ontwikkelingen in de percentages neutraal, (helemaal) mee oneens of weet niet, zie bijlage

Huisvesting statushouders

“Wanneer statushouders snel een woning krijgen, kunnen ze eerder een toekomst opbouwen en sneller meedoen aan de Nederlandse samenleving.” Nederlanders kregen na deze toelichting de volgende vraag voorgelegd: *Welke stelling geeft uw gevoel het beste weer over de huisvesting van statushouders in Nederland?*

Deze vraag is in de meting van 4 juli voor het eerst voorgelegd. Tijdens de meting van 2 november vindt 55 procent van de inwoners dat een statushouder evenveel recht heeft op een woning als andere woningzoekenden. Dit ligt significant lager dan tijdens de meting van 15 augustus (59%), maar is gelijk aan de andere metingen.

Bijna vier op de tien (39%) vinden dat statushouders minder voorrang moeten krijgen op de woningmarkt. Dit is gelijk aan de meeste voorgaande metingen, maar significant hoger dan tijdens de meting van 27 september (35%).

Een beperkt deel (3%) vindt het tegenovergestelde: statushouders moeten (meer) voorrang krijgen. Dit is stabiel sinds de meting van 4 juli.

Figuur 4. Welke stelling geeft uw gevoel het beste weer over de huisvesting van statushouders in Nederland?* Basis: Alle Nederlanders; n= 1.444



* deze stellingen zijn voor het eerst uitgevraagd tijdens de meting van 4 juli



Flexwoningen en tussenvoorzieningen

“Om verschillende groepen te voorzien van huisvesting, zouden er flexwoningen of tussenvoorzieningen gerealiseerd kunnen worden. Een flexwoning is een kleine woning voor een periode van 10-15 jaar. In een tussenvoorziening wonen meerdere mensen 1 à 2 jaar gezamenlijk in een gebouw. Dit kan nieuwbouw zijn of een leegstaand gebouw dat een andere functie had (zoals een kantoorpand of school).”

Zeven op de tien (69%) inwoners vinden - na deze toelichting - dat deze woningen in hun gemeente gebouwd mogen worden. Dit is gelijk aan de vorige metingen.

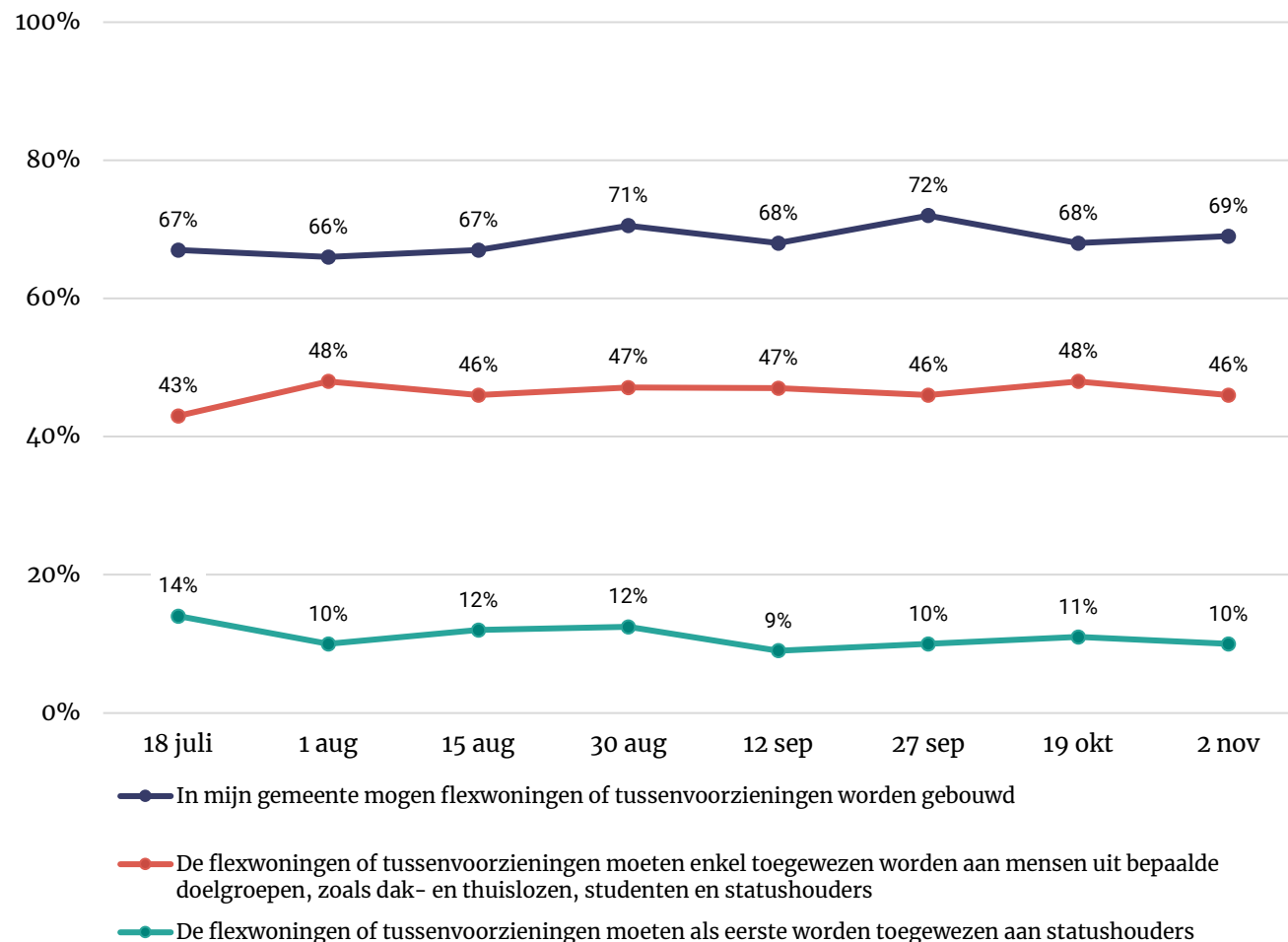
Bijna de helft (46%) van de inwoners is het (helemaal) eens met de stelling dat deze woningen enkel gebruikt mogen worden voor mensen uit bepaalde doelgroepen, zoals dak- en thuislozen, studenten of statushouders. Dit is gelijk aan de eerdere metingen en significant hoger dan de meting van 18 juli (43%), toen dit voor het eerst werd uitgevraagd. Drie op de tien inwoners zijn het hier (helemaal) mee oneens. Dit aandeel wijkt niet af ten opzichte van de eerdere metingen.

Met de stelling dat deze woningen als eerste moeten worden toegewezen aan statushouders, is tien procent is het hier (helemaal) mee eens. De meerderheid van de Nederlanders (65%) is het hier (helemaal) oneens. Beide zijn gelijk aan de vorige metingen, maar verschillen licht ten opzichte van de meting van 18 juli (resp. 14% en 60%).

- Een vijfde van de inwoners van het zuiden (21%) is het er (helemaal) mee oneens dat er in hun gemeente flexwoningen of tussenvoorzieningen worden gebouwd. Dit is hoger dan het aandeel in het westen (12%).

Figuur 5. Voor het oplossen van het woningtekort kan een gemeente flexwoningen of tussenvoorzieningen realiseren. Hier kunnen verschillende doelgroepen zoals dak- en thuislozen, statushouders en studenten een tijdelijke woonplek krijgen voordat ze kunnen doorstromen naar een reguliere woning. In hoeverre bent u het eens of oneens met de volgende stellingen?* **

Basis: Alle Nederlanders; n= 1.444



* deze stellingen zijn voor het eerst uitgevraagd tijdens de meting van 18 juli

** dit figuur laat de ontwikkeling zijn in het percentage Nederlanders dat het (helemaal) eens is met de stellingen. Voor de ontwikkelingen in de percentages neutraal, (helemaal) mee oneens of weet niet, zie bijlage



Opvang aantal asielzoekers in Nederland

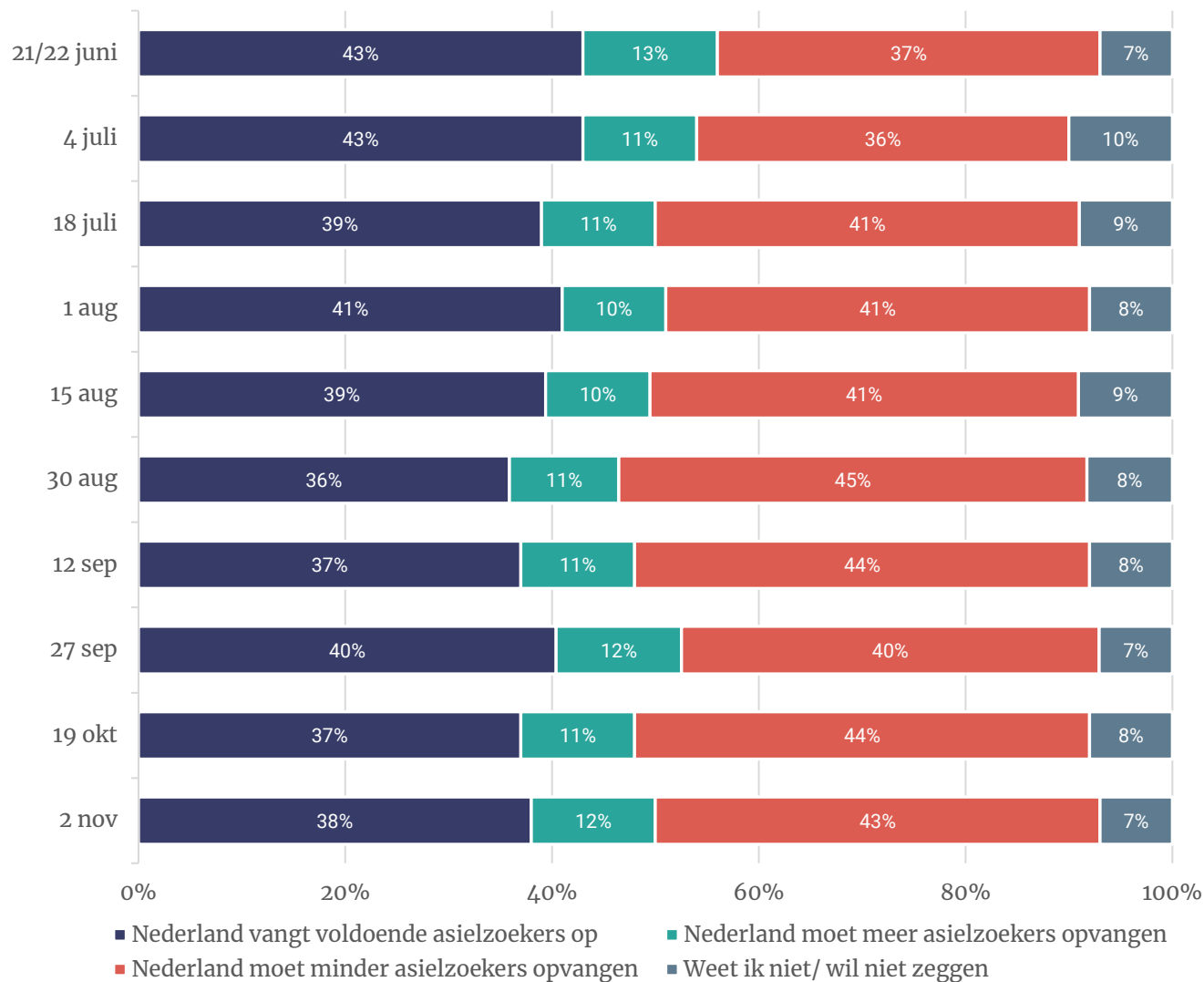
Het aandeel inwoners dat vindt dat Nederland voldoende asielzoekers opvangt (38%) is kleiner dan het aandeel dat vindt dat Nederland minder asielzoekers op moet vangen (43%). Dit verschilt niet ten opzichte van de zeven eerdere peilingen. Tijdens de peiling van 21/22 juni en de peiling van 4 juli vond 43 procent dat Nederland voldoende asielzoekers opvangt. Dit is beduidend hoger dan de latere metingen. Het aandeel dat vindt dat Nederland minder asielzoekers op moet vangen lag tijdens deze eerste twee metingen beduidend lager dan bij de metingen vanaf 18 juli.

Tot slot is het deel dat vindt dat Nederland meer asielzoekers op moet vangen met rond de een op de tien stabiel over de metingen. In de huidige meting bedraagt dit 12 procent.

- Een op de vijf inwoners van de drie grote steden (19%) vindt dat Nederland meer asielzoekers op moet vangen. Beduidend hoger dan het aandeel in het zuiden (8%).
- De helft van de inwoners van het zuiden vindt dat Nederland minder asielzoekers op moet vangen. Dit is significant hoger dan het aandeel in de drie grote steden (34%).



Figuur 6. Welke stelling geeft uw gevoel het beste weer over de opvang van het aantal asielzoekers in Nederland? Basis: Alle Nederlanders; n= 1.444



Geschiedte potentiële maatregelen

Er zijn verschillende manieren hoe de overheid om kan gaan met de opvang van asielzoekers. Aan Nederlanders vroegen wij voor van elke van de genoemde maatregelen in hoeverre zij deze geschikt of ongeschikt vinden.

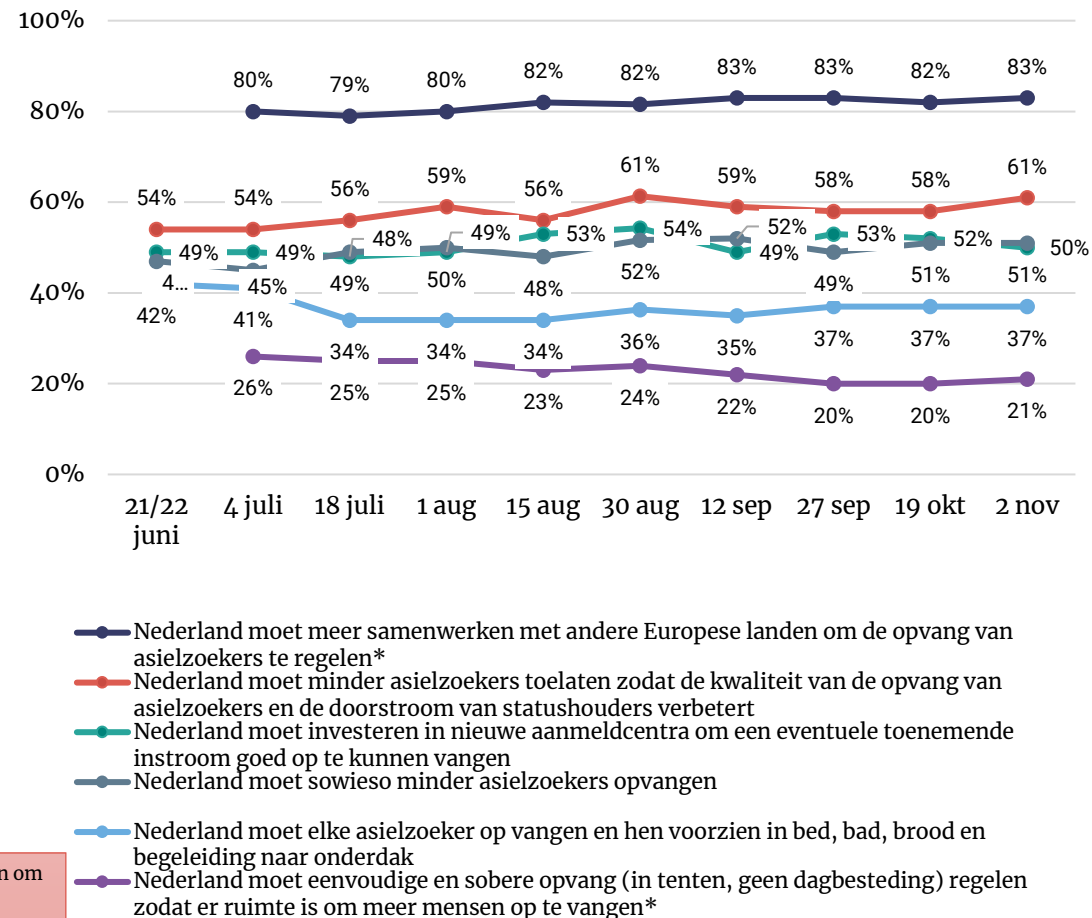
Net zoals de voorgaande metingen vinden acht op de tien inwoners dat Nederland meer moet samenwerken met andere Europese landen (83%). Het aandeel dat dit (heel) ongeschikt vindt (6%) is licht gestegen ten opzichte van 27 september en 19 oktober (van 4 naar 6%) en is weer gelijk de metingen tussen 4 juli en 12 september. Zes op de tien vinden het (heel) geschikt als Nederland minder asielzoekers toelaat, zodat de kwaliteit van de opvang van asielzoekers en de doorstroom van statushouders verbetert. Dit is gelijk aan de vier eerdere metingen en de meting van 1 augustus, maar hoger dan de meting van 21/22 juni, 4 juli (beiden 54%), 18 juli en 15 augustus (beide 56%). Het aandeel dat dit heel ongeschikt vindt (17%) is gelijk aan de vorige meting, maar gedaald ten opzichte van de van 27 september (21%) en ligt nu weer op het niveau van voor deze meting.

Het aandeel dat vindt dat Nederland moet investeren in nieuwe aanmeldcentra (50%) is gelijk aan de vorige metingen, maar significant lager dan tijdens de meting van 30 augustus (54%). Het aandeel dat de maatregel (heel) ongeschikt vindt, ligt tijdens de meting van 2 november (33%) hoger dan tijdens de eerste twee metingen, de meting van 30 augustus en de vorige meting (beiden 29%).

Volgens de helft van de inwoners moet Nederland sowieso minder asielzoekers opvangen (51%). Dit is gelijk gebleven aan de vorige metingen, maar ligt hoger dan de eerste twee metingen (resp. 47% en 45%). Het aandeel inwoners dat vindt dat Nederland elke asielzoeker op moet vangen en hen moet voorzien in bed, bad, brood en begeleiding naar onderdak (37%), is stabiel gebleven sinds de meting van 18 juli (34%) en lager dan in de metingen van 21/22 juni en 4 juli (resp. 42 en 41%). Sobere en eenvoudige opvang regelen, zodat Nederland meer mensen op kan vangen, is volgens een op de vijf geschikt als maatregel (21%). Dit aandeel is gedaald sinds de meting van 1 augustus (25%). Het aandeel dat deze maatregel (heel) ongeschikt vindt (56%) is gestegen ten opzichte van de meting van 4 juli (48%), 18 juli (50%) en 1 augustus (51%).

- In het noorden van Nederland vindt 93 procent van de inwoners het (heel) geschikt als Nederland meer gaat samenwerken met andere Europese landen om de opvang van asielzoekers te regelen. Dit ligt beduidend hoger dan in het oosten en het zuiden (beide 79%).
- Net iets meer dan een kwart van de inwoners van de drie grote steden vindt het (heel) ongeschikt als Nederland minder asielzoekers opvangt om de kwaliteit van de opvang en de doorstroom te verbeteren. Dit ligt beduidend hoger dan het aandeel in de rest van het westen en het zuiden (beide 15%) en het noorden (14%).
- De helft van de inwoners van het westen (52%) of het oosten (53%) en zes op de tien inwoners van het noorden (61%) vinden het (heel) geschikt als Nederland meer investeert in nieuwe aanmeldcentra. Dit ligt beduidend hoger dan het aandeel in het zuiden (40%). Een even grote groep van het zuiden (42%) vindt deze maatregel (heel) ongeschikt. Dit verschilt significant ten opzichte van het westen en oosten (beide 31%) en het noorden (24%).
- Zes op de tien inwoners van het zuiden vinden het (heel) geschikt als Nederland sowieso minder asielzoekers opvangt (59%). Dit verschilt significant van het aandeel in de drie grote steden (45%) en het oosten (48%). Een derde van de inwoners van de drie grote steden vindt het (heel) ongeschikt (34%). Beduidend hoger dan in het zuiden (21%).
- In de drie grote steden (45%), het westen (38%) en het noorden (45%) vinden inwoners het (heel) geschikt als Nederland elke asielzoeker opvangt en hen voorziet in bed, bad, brood en begeleiding naar onderdak. Dit ligt beduidend hoger dan in het zuiden (27%). In het zuiden vindt de helft het (heel) ongeschikt als maatregel. Significant hoger dan de drie grote steden (36%) en het noorden (29%).

Figuur 7. Welke stelling geeft uw gevoel het beste weer over de opvang van het aantal asielzoekers in Nederland? Percentage (heel) geschikt**. Basis: Alle Nederlanders; n = 1.444



* deze stellingen zijn voor het eerst uitgevraagd tijdens de meting van 18 juli
 ** dit figuur laat de ontwikkeling zijn in het percentage Nederlanders dat het (helemaal) eens is met de stellingen. Voor de ontwikkelingen in de percentages neutraal, (helemaal) mee oneens of weet niet, zie bijlage

Genomen maatregelen

Het kabinet heeft tijdelijke maatregelen aangekondigd aan om de druk op de asielopvang op te lossen. Aan Nederlanders vroegen wij in welke mate zij het eens zijn met deze maatregelen.

Zeven op de tien Nederlanders zijn het er (helemaal) mee eens dat statushouders pas hun gezin over mogen laten komen naar Nederland, zodra er een geschikte woonruimte is (72%). Zo hoeven gezinsleden niet in een asielzoekerscentrum of (crisis)noodopvang te verblijven. Een op de zeven (14%) is het niet met deze maatregel eens. Hiermee sluit de meting van 2 november aan bij de twee eerdere metingen, maar licht dit lager dan tijdens de meting van 12 september (17%).

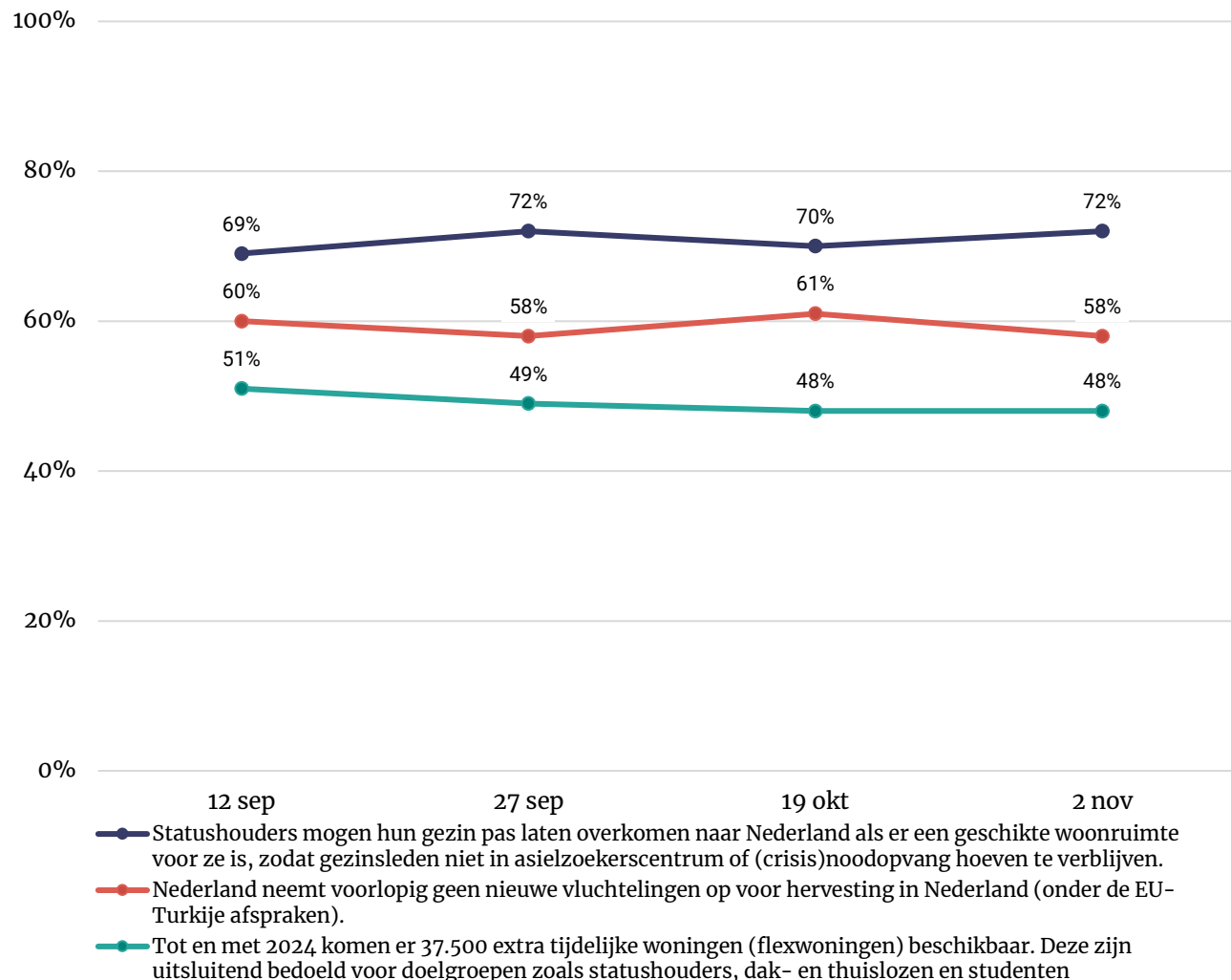
Een tijdelijke stop op de opname van nieuwe vluchtelingen onder de EU-Turkije deal is een maatregel waar zes op de tien het (helemaal) mee eens zijn (58%). Dit is gelijk aan de vorige metingen. Het aandeel (helemaal) oneens (14%), is gelijk aan de meting van 19 oktober, maar licht gedaald ten opzichte van de eerste twee metingen (beide 17%).

Tot slot is ongeveer de helft van de inwoners het (helemaal) eens met de komst van flexwoningen, die uitsluitend bedoeld zijn voor doelgroepen, zoals statushouders, dak- en thuislozen en studenten. Drie op de tien zijn het (helemaal) oneens met de maatregel. Dit is gelijk aan de drie voorgaande metingen.

- Een op de vijf inwoners van de drie grote steden (22%) is het er (helemaal) mee oneens dat Nederland voorlopig geen nieuwe vluchtelingen opneemt voor hervesting in Nederland. Dit is significant hoger dan het aandeel in het zuiden (10%). Zes op de tien inwoners van het zuiden is het (helemaal) eens met de maatregel. Beduidend hoger dan het aandeel in de drie grote steden (48%).
- Zes op de tien inwoners van de drie grote steden (61%) zijn het (helemaal) eens met de maatregel dat er tijdelijke (flex)woningen beschikbaar komen die uitsluitend zijn bedoeld voor doelgroepen zoals statushouders, dak- en thuislozen en studenten. Dit verschilt significant van het oosten (44%) en het zuiden (42%). Vier op de tien inwoners van het zuiden zijn het (helemaal) oneens met de maatregel omtrent de (flex)woningen. Dit ligt beduidend hoger dan in het noorden (23%).

Figuur 8. De overheid heeft tijdelijke maatregelen aangekondigd om de druk op de asielopvang op te lossen. Kunt u aangeven in hoeverre u het eens of oneens bent met elk van de onderstaande maatregelen?*

** Basis: Alle Nederlanders; n= 1.444



* deze stellingen zijn voor het eerst uitgevraagd tijdens de meting van 12 september.

** dit figuur laat de ontwikkeling zijn in het percentage Nederlanders dat het (helemaal) eens is met de stellingen. Voor de ontwikkelingen in de percentages neutraal, (helemaal) mee oneens of weet niet, zie bijlage

Zijn er volgens Nederlanders nog andere manieren hoe de opvang en doorstroom van asielzoekers geregeld kan worden?

Nederlanders konden zelf door middel van een open vraag aangeven of zij nog andere manieren zien hoe de opvang en doorstroom van asielzoekers geregeld kan worden. Hieronder staan enkele ideeën van Nederlanders die niet eerder zijn genoemd.

“Daar is geen eenvoudige oplossing voor maar zo’n klein landje en zoveel inwoners dat kan niet blijven duren. Echte asielzoekers moeten altijd geholpen worden, maar we kunnen toch niet heel Afrika hier naartoe halen.”

“Deense immigratie policy overnemen in Nederland. Asielzoekers moeten betalen en verplicht werken.”

“Duidelijke regels aan het asielbeleid, maar ook aan de humane kant (wat kan, wat is menselijk). Geen bureaucratische molen met alleen maar meer regels, uitzonderingen, onduidelijk, kans op fouten en dergelijke. Ook meer inspraak van bewoners en bedrijven die in de omgeving wonen van een bestaande en mogelijk toekomstige opvangplek. Het is tweerichtingsverkeer en dit werkt beter op meerdere gebieden.”

“Geen daggeld/leefgeld meer geven. Alleen eten en onderdak en kleding. Dan wordt Nederland vanzelf minder aantrekkelijk om naar toe te gaan.”

“Heb niets tegen bepaalde hoeveelheid asielzoekers die uitsluitend om veiligheidsredenen zich hier melden. Economische vluchtelingen alleen wanneer overeenkomstig hun opleiding/ervaring in de arbeidsmarkt plaats is. Ik weet niet welke sleutel in Europa wordt gehanteerd in de verdeling van asielzoekers, maar je hoeft niet gestudeerd te hebben om te weten dat in het dichtst bevolkte Nederland wij maar een beperkt aantal een toekomst kunnen bieden. Degenen die uitsluitend het motto kom maar binnen hanteren handelen volstrekt onverantwoord en realiseren zich blijkbaar niet dat voor een groot deel geen toekomst hier is weggelegd.”

“Inzetten van leegstaande panden. Slimme en toegankelijke communicatie inzetten om bijv. vrijwilligers te werven, hulp van grote bedrijven in te schakelen en opvang en hulp te stimuleren (laagdrempelige werkzaamheden tegen bijv. een vergoeding á la wajong, maar op deze wijze ook cursussen, taalles etc vergaren). Ik denk dat er genoeg mensen willen helpen, maar niet goed weten hoe/wat/waar.”

“Meer grootschalige locaties die zijn ingericht puur met het doel om mensen te helpen met de basismiddelen om te overleven. Een soort tehuis, maar dan voor opvang.”

“Toestaan te werken, taal te leren en veel en veel sneller te laten weten of de asielzoeker mag blijven!”



Bijlage bij figuur 1-stelling 1

	De Rijksoverheid moet meer doen om asielzoekers die geen verblijfsvergunning hebben gekregen uit te zetten*								
	4 juli	18 juli	1 aug	15 aug	30 aug	12 sep	27 sep	19 okt	2 nov
(helemaal) mee eens	78%	81%	83%	80%	84%	84%	84%	85%	83%
neutraal	11%	11%	8%	10%	9%	9%	9%	8%	10%
(helemaal) mee oneens	8%	6%	7%	8%	5%	6%	6%	5%	5%
weet niet/ geen mening	3%	2%	2%	2%	2%	2%	1%	2%	1%

* deze stelling is voor het eerst uitgevraagd tijdens de meting van 4 juli



Bijlage bij figuur 1-stelling 2

	Vanwege het tekort aan opvangplaatsen in asielzoekerscentra, is het acceptabel dat asielzoekers tijdelijk worden opgevangen in noodopvanglocaties (bijvoorbeeld in evenementenhallen, vakantieparken, tenten)									
	21/22 juni	4 juli	18 juli	1 aug	15 aug	30 aug	12 sep	27 sep	19 okt	2 nov
(helemaal) mee eens	67%	67%	66%	65%	67%	70%	68%	67%	65%	65%
neutraal	14%	14%	14%	13%	11%	11%	10%	12%	15%	14%
(helemaal) mee oneens	17%	17%	19%	21%	21%	18%	21%	21%	19%	21%
weet niet/ geen mening	1%	1%	1%	1%	1%	1%	0%	0%	1%	0%



Bijlage bij figuur 1-stelling 3

	De opvangplekken voor vluchtelingen uit Oekraïne mogen ook gebruikt worden om asielzoekers uit andere landen op te vangen*								
	4 juli	18 juli	1 aug	15 aug	30 aug	12 sep	27 sep	19 okt	2 nov
(helemaal) mee eens	55%	54%	56%	55%	58%	54%	57%	52%	53%
neutraal	15%	14%	13%	13%	13%	14%	12%	15%	15%
(helemaal) mee oneens	29%	31%	30%	31%	28%	31%	29%	31%	31%
weet niet/ geen mening	2%	1%	1%	1%	1%	1%	1%	2%	1%

* deze stelling is voor het eerst uitgevraagd tijdens de meting van 4 juli



Bijlage bij figuur 1-stelling 4

	Nederland moet mensen die op de vlucht zijn omdat zij in hun eigen land niet veilig zijn altijd opvangen, ongeacht de aantallen									
	21/22 juni	4 juli	18 juli	1 aug	15 aug	30 aug	12 sep	27 sep	19 okt	2 nov
(helemaal) mee eens	39%	39%	42%	42%	38%	45%	39%	47%	41%	40%
neutraal	20%	18%	15%	15%	18%	11%	14%	15%	18%	16%
(helemaal) mee oneens	40%	41%	42%	43%	43%	43%	46%	38%	40%	43%
weet niet/ geen mening	1%	1%	1%	1%	1%	1%	0%	0%	0%	0%



Bijlage bij figuur 1-stelling 5

	De Rijksoverheid moet gemeenten kunnen dwingen om bepaalde locaties of gebouwen in te zetten voor de opvang van asielzoekers*								
	4 juli	18 juli	1 aug	15 aug	30 aug	12 sep	27 sep	19 okt	2 nov
(helemaal) mee eens	39%	39%	39%	40%	39%	39%	40%	39%	40%
neutraal	18%	18%	17%	16%	16%	16%	16%	16%	16%
(helemaal) mee oneens	41%	41%	44%	43%	43%	45%	43%	44%	43%
weet niet/ geen mening	2%	2%	1%	1%	2%	1%	1%	1%	2%

* deze stelling is voor het eerst uitgevraagd tijdens de meting van 4 juli



Bijlage bij figuur 2-stelling 1

	In mijn gemeente mogen asielzoekers worden opgevangen									
	21/22 juni	4 juli	18 juli	1 aug	15 aug	30 aug	12 sep	27 sep	19 okt	2 nov
(helemaal) mee eens	66%	67%	64%	66%	66%	65%	66%	67%	67%	67%
neutraal	18%	17%	18%	18%	18%	19%	17%	17%	17%	16%
(helemaal) mee oneens	15%	14%	16%	15%	14%	15%	16%	15%	15%	15%
weet niet/ geen mening	1%	2%	2%	1%	1%	2%	1%	1%	1%	67%



Bijlage bij figuur 2-stelling 2

	In mijn buurt mogen asielzoekers worden opgevangen									
	21/22 juni	4 juli	18 juli	1 aug	15 aug	30 aug	12 sep	27 sep	19 okt	2 nov
(helemaal) mee eens	59%	60%	58%	59%	60%	55%	58%	60%	58%	58%
neutraal	19%	18%	19%	18%	19%	21%	18%	17%	19%	19%
(helemaal) mee oneens	22%	20%	22%	22%	20%	22%	23%	21%	21%	22%
weet niet/ geen mening	1%	2%	2%	1%	1%	3%	1%	1%	2%	1%



Bijlage bij figuur 3-stelling 1

	In mijn gemeente mogen statushouders gehuisvest worden									
	21/22 juni	4 juli	18 juli	1 aug	15 aug	30 aug	12 sep	27 sep	19 okt	2 nov
(helemaal) mee eens	63%	66%	65%	66%	68%	68%	68%	67%	67%	65%
neutraal	19%	17%	16%	18%	17%	17%	16%	17%	16%	19%
(helemaal) mee oneens	16%	14%	16%	14%	14%	14%	15%	15%	15%	14%
weet niet/ geen mening	1%	2%	2%	3%	1%	2%	1%	1%	2%	2%



Bijlage bij figuur 3-stelling 2

	In mijn buurt mogen statushouders gehuisvest worden									
	21/22 juni	4 juli	18 juli	1 aug	15 aug	30 aug	12 sep	27 sep	19 okt	2 nov
(helemaal) mee eens	60%	61%	61%	62%	64%	61%	62%	64%	61%	60%
neutraal	20%	19%	17%	17%	19%	21%	17%	16%	18%	20%
(helemaal) mee oneens	19%	18%	19%	19%	16%	16%	19%	18%	19%	18%
weet niet/ geen mening	1%	2%	2%	2%	1%	1%	1%	1%	2%	2%



Bijlage bij figuur 3-stelling 3

	Nederland moet meer vaste asielzoekers- en aanmeldcentra hebben. Zodat asielzoekers en statushouders niet in noodopvanglocaties hoeven te verblijven als de instroom toeneemt en de doorstroom stilstaat.									
	21/22 juni	4 juli	18 juli	1 aug	15 aug	30 aug	12 sep	27 sep	19 okt	2 nov
(helemaal) mee eens	54%	57%	57%	57%	60%	62%	60%	64%	59%	56%
neutraal	18%	18%	19%	15%	15%	15%	13%	13%	17%	15%
(helemaal) mee oneens	27%	22%	22%	26%	24%	21%	26%	22%	23%	27%
weet niet/ geen mening	2%	3%	2%	2%	2%	2%	2%	1%	1%	2%



Bijlage bij figuur 5-stelling 1

	In mijn gemeente mogen flexwoningen of tussenvoorzieningen worden gebouwd*							
	18 juli	1 aug	15 aug	30 aug	12 sep	27 sep	19 okt	2 nov
(helemaal) meeeens	67%	66%	67%	71%	68%	72%	68%	69%
neutraal	14%	18%	16%	14%	16%	14%	13%	14%
(helemaal) meeeens	15%	13%	16%	14%	14%	12%	16%	15%
weet niet/ geen mening	3%	3%	2%	2%	2%	1%	2%	2%

* deze stelling is voor het eerst uitgevraagd tijdens de meting van 18 juli



Bijlage bij figuur 5-stelling 2

De flexwoningen of tussenvoorzieningen moeten enkel toegewezen worden aan mensen uit bepaalde doelgroepen, zoals dak- en thuislozen, studenten en statushouders*								
	18 juli	1 aug	15 aug	30 aug	12 sep	27 sep	19 okt	2 nov
(helemaal) meeeens	43%	48%	46%	47%	47%	46%	48%	46%
neutraal	22%	22%	24%	19%	20%	23%	19%	20%
(helemaal) meeeens	31%	28%	28%	32%	31%	29%	30%	31%
weet niet/ geen mening	3%	2%	2%	2%	2%	2%	3%	3%

* deze stelling is voor het eerst uitgevraagd tijdens de meting van 18 juli



Bijlage bij figuur 5-stelling 3

	De flexwoningen of tussenvoorzieningen moeten als eerste worden toegewezen aan statushouders*							
	18 juli	1 aug	15 aug	30 aug	12 sep	27 sep	19 okt	2 nov
(helemaal) meeeens	14%	10%	12%	12%	9%	10%	11%	10%
neutraal	24%	25%	23%	23%	23%	26%	25%	23%
(helemaal) meeeens	60%	63%	64%	63%	65%	62%	62%	65%
weet niet/ geen mening	3%	2%	2%	2%	3%	2%	2%	2%

* deze stelling is voor het eerst uitgevraagd tijdens de meting van 18 juli



Bijlage figuur 7-stelling 1

	Nederland moet meer samenwerken met andere Europese landen om de opvang van asielzoekers te regelen*								
	4 juli	18 juli	1 aug	15 aug	30 aug	12 sep	27 sep	19 okt	2 nov
(heel) geschikt	80%	79%	80%	82%	82%	83%	83%	82%	83%
neutraal	13%	13%	13%	11%	11%	10%	11%	12%	9%
(heel) ongeschikt	5%	6%	5%	5%	6%	5%	4%	4%	6%
weet niet/ geen mening	3%	2%	2%	2%	2%	2%	2%	2%	2%

* deze stelling is voor het eerst uitgevraagd tijdens de meting van 4 juli



Bijlage figuur 7-stelling 2

	Nederland moet minder asielzoekers toelaten zodat de kwaliteit van de opvang van asielzoekers en de doorstroom van statushouders verbeterd									
	21/22 juni	4 juli	18 juli	1 aug	15 aug	30 aug	12 sep	27 sep	19 okt	2 nov
(heel) geschikt	54%	54%	56%	59%	56%	61%	59%	58%	58%	61%
neutraal	25%	24%	24%	21%	20%	19%	21%	19%	23%	20%
(heel) ongeschikt	17%	18%	17%	18%	21%	18%	18%	21%	17%	17%
weet niet/ geen mening	4%	4%	3%	2%	2%	2%	2%	2%	2%	3%



Bijlage figuur 7-stelling 3

	Nederland moet investeren in nieuwe aanmeldcentra om een eventuele toenemende instroom goed op te kunnen vangen									
	21/22 juni	4 juli	18 juli	1 aug	15 aug	30 aug	12 sep	27 sep	19 okt	2 nov
(heel) geschikt	49%	49%	48%	49%	53%	54%	49%	53%	52%	50%
neutraal	20%	20%	19%	19%	15%	15%	18%	16%	18%	15%
(heel) ongeschikt	29%	29%	31%	30%	30%	29%	32%	30%	29%	33%
weet niet/ geen mening	2%	3%	2%	2%	1%	1%	2%	1%	1%	2%



Bijlage figuur 7-stelling 4

	Nederland moet sowieso minder asielzoekers opvangen									
	21/22 juni	4 juli	18 juli	1 aug	15 aug	30 aug	12 sep	27 sep	19 okt	2 nov
(heel) geschikt	47%	45%	49%	50%	48%	52%	52%	49%	51%	51%
neutraal	23%	23%	20%	20%	21%	19%	20%	19%	23%	20%
(heel) ongeschikt	28%	29%	28%	27%	28%	26%	26%	31%	25%	26%
weet niet/ geen mening	2%	3%	3%	2%	2%	3%	2%	2%	1%	2%



Bijlage figuur 7-stelling 5

	Nederland moet elke asielzoeker op vangen en hen voorzien in bed, bad, brood en begeleiding naar onderdak									
	21/22 juni	4 juli	18 juli	1 aug	15 aug	30 aug	12 sep	27 sep	19 okt	2 nov
(heel) geschikt	42%	41%	34%	34%	34%	36%	35%	37%	37%	37%
neutraal	21%	21%	21%	21%	22%	22%	19%	21%	19%	21%
(heel) ongeschikt	35%	36%	43%	44%	41%	41%	44%	41%	42%	42%
weet niet/ geen mening	2%	3%	2%	1%	3%	1%	1%	1%	2%	1%



Bijlage figuur 7-stelling 6

	Nederland moet eenvoudige en sobere opvang (in tenten, geen dagbesteding) regelen zodat er ruimte is om meer mensen op te vangen*								
	4 juli	18 juli	1 aug	15 aug	30 aug	12 sep	27 sep	19 okt	2 nov
(heel) geschikt	26%	25%	25%	23%	24%	22%	20%	20%	21%
neutraal	23%	22%	22%	19%	20%	19%	21%	22%	21%
(heel) ongeschikt	48%	50%	51%	55%	53%	58%	58%	56%	56%
weet niet/ geen mening	3%	3%	2%	3%	3%	2%	1%	1%	2%

* deze stelling is voor het eerst uitgevraagd tijdens de meting van 4 juli



Bijlage figuur 8-stelling 1

	Statushouders mogen hun gezin pas laten overkomen naar Nederland als er een geschikte woonruimte voor ze is, zodat gezinsleden niet in (crisis)noodopvang hoeven te verblijven.*			
	12 sep	27 sep	19 okt	2 nov
(helemaal) mee eens	69%	72%	70%	72%
neutraal	12%	13%	12%	12%
(helemaal) mee oneens	17%	14%	15%	14%
weet niet/ geen mening	2%	1%	3%	3%

* deze stelling is voor het eerst uitgevraagd tijdens de meting van 12 september



Bijlage figuur 8-stelling 2

	Nederland neemt voorlopig geen nieuwe vluchtelingen op voor hervesting in Nederland (onder de EU-Turkije afspraken).*			
	12 sep	27 sep	19 okt	2 nov
(helemaal) mee eens	60%	58%	61%	58%
neutraal	16%	19%	18%	21%
(helemaal) mee oneens	17%	17%	14%	14%
weet niet/ geen mening	7%	7%	7%	7%

* deze stelling is voor het eerst uitgevraagd tijdens de meting van 12 september



Bijlage figuur 8-stelling 3

Tot en met 2024 komen er 37.500 extra tijdelijke woningen (flexwoningen) beschikbaar. Deze zijn uitsluitend bedoeld voor doelgroepen zoals statushouders, dak- en thuislozen en studenten.*				
	12 sep	27 sep	19 okt	2 nov
(helemaal) mee eens	51%	49%	48%	48%
neutraal	18%	21%	21%	19%
(helemaal) mee oneens	28%	29%	28%	31%
weet niet/ geen mening	2%	2%	3%	2%

* deze stelling is voor het eerst uitgevraagd tijdens de meting van 12 september



I&O Research

I&O Research Enschede

Zuiderval 70
Postbus 563
7500 AN Enschede
T (053) 200 52 00
E info@ioresearch.nl
KvK-nummer 08198802

I&O Research Amsterdam

Piet Heinkade 55
1019 GM Amsterdam
T (020) 308 48 00
E info@ioresearch.nl